



Aalborg Universitet
Rektor Per Michael Johansen
Prorektor Inger Askehave
Pernille Lykkegaard Jensen

Sendt pr. e-mail:

aa@aa.dk, rektor@aa.dk, prorektor@aa.dk, plj@adm.aa.dk

Positiv institutionsakkreditering af Aalborg Universitet

Akkrediteringsrådet har på rådsmødet 21. juni 2018 behandlet akkrediteringen af Aalborg Universitet.

Rådet traf på rådsmødet 22. juni 2016 afgørelse om betinget positiv akkreditering for Aalborg Universitet.

I har haft en frist på to år til at rette op på de forhold, der var udslagsgivende for rådets betinget positive akkreditering, og har inden udløbet af denne frist indsendt dokumentation for ændringer af disse. Danmarks Akkrediteringsinstitution har udarbejdet en supplerende akkrediteringsrapport, som er vedlagt.

Rådet har **akkrediteret Aalborg Universitet positivt**, jf. akkrediteringslovens¹ § 8. Rådet har truffet afgørelsen på baggrund af vedlagte supplerende akkrediteringsrapport fra Danmarks Akkrediteringsinstitution. Akkrediteringsrapporten er udarbejdet på baggrund af Aalborg Universitets selvevalueringsrapport, hørings svar og øvrig dokumentation.

Akkrediteringsrådet har truffet afgørelsen ud fra en helhedsvurdering på grundlag af de kriterier, som fremgår af akkrediteringsbekendtgørelsen², retningslinjerne i "Vejledning om institutionsakkreditering" af 1. juli 2013 og Akkrediteringsrådets notat af 15. marts 2018 om vurdering af institutionernes kvalitetssikringssystemer.

Akkrediteringsrådet har for det første vurderet, at Aalborg Universitet løbende gennemfører de indsatser, som uddybningspunkter til de fem kriterier beskriver. Med hensyn til de problemer akkrediteringspanelet har konstateret, er der tale om mindre, klart afgrænsede problemstillinger, som Aalborg Universitets ledelse allerede er opmærksom på, og som efter Akkrediteringsrådets vurdering aktuelt adresseres på en tilfredsstillende måde af institutionen.

For det andet har rådet vurderet, at der er god kvalitet i udmøntningen af kvalitetssikringsarbejdet. Det vil sige, at Aalborg Universitets indsats er velbeskrevet og bygger på en velfungerende og systematisk praksis. Institutionen har et udbygget informationssystem med relevante data for den enkelte uddannelse og fastlagte politikker for, hvornår og hvorledes ledelsen vil skride ind over for en uddannelse, der udviser problemer. Ligeledes er der en god informationsudveksling, både vertikalt og hori-

¹ Lov nr. 601 af 12. juni 2013 om akkreditering af videregående uddannelsesinstitutioner (akkrediteringsloven) med senere ændringer, jf. LBK nr. 173 af 2. marts 2018

² Bekendtgørelse nr. 205 af 13. marts 2018 om akkreditering af videregående uddannelsesinstitutioner og godkendelse af videregående uddannelser (akkrediteringsbekendtgørelsen)

Akkrediteringsrådet

22. juni 2018

Bredgade 38
1260 København K
Tel. 3392 6900
Fax 3392 6901
akkr@akkr.dk
www.akkr.dk

CVR-nr. 3060 3907

Sagsbehandler
Henrik Pedersen
72 31 88 29
hnr@akkr.dk

Ref.-nr.
18/026620-06



sontalt, som understøtter velbegrundede indsatser. Aalborg Universitet gennemfører også løbende justeringer i sin kvalitetssikringspraksis, og der er et bredt engagement blandt institutionens ansatte og ledelse, som fører til udvikling og anvendelse af indvundne erfaringer i fremtidige indsatser.

Rådet er opmærksomt på, at der inden for Aalborg Universitets i øvrigt velfungerende kvalitetssikringssystem på enkelte punkter stadig kan være indsatser, som det endnu ikke er muligt at se resultaterne af, eller indsatser, som fortsat er under indfasning. Rådet noterer, at akkrediteringspanelet i disse tilfælde har vurderet, at de valgte indsatser er formålstjenlige, og forventer at implementeringen af dem vil sikre, at indsatserne fører til opfyldelse af de definerede mål.

Akkrediteringsrådet henviser i øvrigt til akkrediteringsrapporten for uddybende grundlag for rådets afgørelse. I rapporten har akkrediteringspanelet også givet en række anbefalinger til den videre udvikling af institutionens kvalitetssikringssystem.

Det følger af en positiv institutionsakkreditering, jf. akkrediteringslovens § 9, stk. 1, at det er muligt for uddannelsesinstitutionen at foretage justering af eksisterende uddannelser og uddannelsesudbud. Uddannelsesinstitutionen kan derudover oprette nye uddannelser og nye uddannelsesudbud, når disse er prækvalificeret og godkendt, jf. akkrediteringslovens §§ 18 og 21.

Akkrediteringen er gældende til og med 21. juni 2024, jf. akkrediteringslovens § 9.

Akkrediteringsrådet vil underrette ministeren om institutionens positive akkreditering.

I er velkomne til at kontakte direktør Anette Dørge på e-mail: akkr@akkr.dk, hvis I har spørgsmål eller behov for yderligere information.

Med venlig hilsen

Per B. Christensen
Formand
Akkrediteringsrådet

Anette Dørge
Direktør
Danmarks Akkrediteringsinstitution

Bilag:
Kopi af akkrediteringsrapport

Dette brev er også sendt til:
Styrelsen for Forskning og Uddannelse, Uddannelses- og Forskningsministeriet



Danmarks
Akkrediteringsinstitution

**Institutions-
akkreditering**

2018

AKKREDITERINGSRAPPORT

AALBORG UNIVERSITET

GENAKKREDITERING



Institutionsakkreditering – Akkreditering af Aalborg Universitet

© Danmarks Akkrediteringsinstitution

Citat tilladt ved kildeangivelse

Version: 1

Sprog: dansk

Rapporten kan downloades via hjemmesiden www.akkr.dk.

Indholdsfortegnelse

Indledning	5
Om institutionsakkreditering.....	5
Akkrediteringspanel og metode.....	5
Afgørelse	6
Samlet vurdering og indstilling.....	7
Beskrivelse af akkrediteringspanelet.....	9
Team 10	
Kriterium III: Uddannelsernes videngrundlag.....	11
De studerendes kontakt til relevante forskningsmiljøer	12
Etablering af grænseværdier for forskningsdækning.....	12
Bemandingsplanlægning	13
Praksis vedr. nøgletal og grænseværdier	15
Røde og gule nøgletal i praksis.....	15
Praksis vedr. bemanding	16
Diskussion og vurdering.....	18
Informationsflow til rektor	19
Diskussion og vurdering.....	19
Vurdering af kriterium III.....	19
Kriterium IV: Uddannelsernes niveau og indhold.....	21
Selvevalueringsprocessen	21
Selvevalueringsrapporten	22
Selvevalueringsrapporten i praksis	22
Diskussion og vurdering.....	23
De eksterne eksperter, profil, opgave og rolle	23
Eksterne eksperter, profil	23
Profiler i praksis	24
Eksterne eksperter, opgave	24
Opgaver i praksis.....	24
Eksterne eksperter, rolle	25
Roller i praksis	25
Diskussion og vurdering.....	25
Selvevalueringens tilrettelæggelse.....	26
Møderne i praksis	26
Diskussion og vurdering.....	26
Handlingsplaner.....	27
Proces og skabelon	27
Handlingsplaner i praksis.....	28
Diskussion og vurdering.....	28
Det fysiske studiemiljø	29
Organisering af studiemiljøområdet	29
Den centrale studiemiljøproces.....	31
Diskussion og vurdering.....	32
Den decentrale studiemiljøproces.....	33
Diskussion og vurdering.....	34
Handling på identificerede studiemiljøproblemer.....	35

Diskussion og vurdering.....	36
Vurdering af kriterium IV	38
Akkrediteringspanelets anbefalinger	39
Bilag.....	40
I. Metode.....	40
II. De fem kriterier	42
III. Audit trails.....	45
Audit trail 1: Selvevalueringsprocessen.....	45
Audit trail 2: Forskningsbaserings	45
Audit trail 3: Fysisk studiemiljø	45
IV. Sagsbehandlingsnotat	46
V. Programmer for institutionsbesøg	47
VI. Nøgletal	51
VII. Ordliste	78

Indledning

Denne genakkrediteringsrapport indeholder en analyse og vurdering af kvalitetssikringssystemet på den videregående uddannelsesinstitution Aalborg Universitet (AAU).

Rapporten er en opfølgning på den betinget positive institutionsakkreditering, som AAU modtog i 2016, og indeholder en vurdering af, om uddannelsesinstitutionen har udviklet et system for kvalitetssikring, der er så velfungerende, at institutionen i den kommende akkrediteringsperiode selv kan foretage den løbende kvalitetssikring af sine uddannelser. Der er tale om en supplerende akkrediteringsrapport, der forholder sig til de kriterier, uddannelsesinstitutionen ikke levede op til ved den første afgørelse. For at vise, hvilke forhold der vurderes i genakkrediteringen, indledes behandlingen af de enkelte kriterier med en opsummering af kritikpunkterne i den oprindelige akkreditering.

En institutionsakkreditering omfatter ikke en selvstændig vurdering af relevansen og kvaliteten af de enkelte uddannelser på uddannelsesinstitutionen. Sigtet er at afdække, om institutionen samlet set har etableret et kvalitetssikringssystem, der er i stand til løbende og systematisk at sikre og udvikle uddannelsernes kvalitet og relevans. Delaspekter ved enkeltuddannelser kan dog indgå i vurderingen af, om kvalitetssikringssystemet også er velfungerende i praksis.

Om institutionsakkreditering

En institutionsakkreditering er en vurdering af, om institutionens kvalitetssikringssystem er velbeskrevet og veldokumenteret og også fungerer i forbindelse med det daglige arbejde. Systemet skal sikre, at institutionen har et konstant fokus på kvaliteten, udvikler den løbende og reagerer, når der er problemer. Dette skal gøre sig gældende, både før og efter at institutionsakkrediteringen har fundet sted.

Velfungerende kvalitetssikringsarbejde er karakteriseret ved at være løbende og systematisk og leve op til de europæiske standarder på området (Standards and Guidelines for Quality Assurance in the European Higher Education Area). Kvalitetssikringsarbejdet skal rumme en klar arbejds- og ansvarsdeling samt være stærkt forankret på ledelsesniveau. Derudover skal institutionen have en inkluderende kvalitetskultur og fokusere kvalitetssikringsarbejdet på både de samlede uddannelser, den konkrete undervisning og de særlige problemstillinger, vilkår og behov, der er relevante for institutionen.

Med dette afsæt vurderer denne akkrediteringsrapport, om institutionens kvalitetssikringssystem lever op til de krav, som akkrediteringsloven stiller i forbindelse med institutionsakkreditering – herunder særligt de fem kriterier, der fremgår af den tilhørende bekendtgørelse.

Akkrediteringspanel og metode

Til støtte for vurderingen af kvalitetssikringssystemet har Danmarks Akkrediteringsinstitution (AI) nedsat et akkrediteringspanel med deltagelse af en række eksperter. Medlemmerne af panelet har blandt andet kompetencer inden for ledelse og kvalitetssikring på institutionsniveau og viden om den videregående uddannelsessektor, om relevante arbejdsmarkedsforhold og om studenterforhold.

Akkrediteringspanelet har læst dokumentationsmaterialet og sammen med medarbejdere fra AI besøgt institutionen for at vurdere dens kvalitetssikringssystem og -praksis.



Rapportens bilag 1 gengiver hovedtrækkene i den metode, der er anvendt i forbindelse med akkrediteringen af institutionen.

Afgørelse

Det er Akkrediteringsrådet, der som fagligt uafhængig instans træffer afgørelse om akkreditering af uddannelsesinstitutionen. Rådet afgør, om institutionens kvalitetssikringssystem berettiger til positiv institutionsakkreditering, betinget positiv institutionsakkreditering eller afslag på institutionsakkreditering.

Denne rapport og dens vurderinger danner grundlag for Akkrediteringsrådets afgørelse.

Samlet vurdering og indstilling

I den oprindelige institutionsakkreditering af Aalborg Universitet (AAU) i 2016 vurderede akkrediteringspanelet, at AAU's kvalitetssikringssystem ikke i tilstrækkelig grad på uddannelsesniveau systematisk identificerede problemer med de studerendes mulighed for kontakt til forskningsmiljøet. Anvendelsen af nøgletal var ny og endnu ikke tilstrækkelig solid, ligesom der ikke var fastlagt grænseværdier på området.

Heller ikke kvalitative problemer med hensyn til forskningsbasering og faglig profil på fx tværfaglige uddannelser blev i tilstrækkelig grad systematisk identificeret. Dette hang blandt andet sammen med AAU's selvevalueringsproces, hvor de eksterne eksperter rolle og profil var uklar, og hvor der ikke var et systematisk fokus på den enkelte uddannelse på selvevalueringsmøderne. AAU fulgte heller ikke i alle tilfælde tydeligt op på eller handlede på baggrund af problemer med forskningsbasering.

Derudover var det fysiske studiemiljø, særligt på Campus København, under pres på grund af stigende optag. Problemer med grupperum til studerende og videokonferencesystem havde været uløste i længere tid, ligesom ansvaret ikke var og ikke blev oplevet som klart placeret.

Desuden lagde Akkrediteringsrådet i afgørelsen vægt på, at AAU fremover burde gøre karakteren af forskningsbaseringen til genstand for refleksion, givet institutionens klare valg af problembaseret læring som fælles ramme for institutionens uddannelser.

Det er akkrediteringspanelets vurdering, at AAU siden den oprindelige institutionsakkreditering har arbejdet målrettet og systematisk med at videreudvikle kvalitetssikringssystemet samt præcisere og implementere procedurer med henblik på at løse problemerne.

Akkrediteringspanelet vurderer, at AAU nu systematisk identificerer problemer med de studerendes mulighed for kontakt til forskningsmiljøet. AAU har i procedurerne defineret fakultetsvise grænseværdier for STÅ/VIP- og VIP/DVIP-ratioer, og nøgletallene på området er i praksis solide. Nøgletallene behandles i den årlige studienævnsrapport, hvis en uddannelse har øget optaget eller har haft dårlige nøgletal i forbindelse med den selvevalueringsproces, der gennemføres hvert tredje år. Panelet vurderer, at der handles på baggrund af problemer, der er identificeret ud fra nøgletal og grænseværdier, og at tiltagene er konkrete. Nøgletal bruges desuden som afsæt for kvalitative diskussioner og vurderinger. Der er dog også eksempler på løsninger, der har været længe undervejs, selv om der har været fokus på problemerne.

Akkrediteringspanelet vurderer, at procedurerne for selvevalueringsrapporterne nu omfatter krav om et kvalitativt fokus på forskningsbasering og faglig profil. Beskrivelsen af forskningsbaseringen er i praksis grundig, og der er i de enkelte rapporter en samlet vurdering af uddannelsen med fokus på de identificerede problemer og udfordringer. Strategiske vurderinger af uddannelsen og dens langsigtede udviklingsmuligheder er dog af og til fraværende eller kortfattede, ligesom flere rapporter er tilbageholdende med at diskutere eventuelle tværfaglige udfordringer.

AAU udarbejdede i 2016 *Politik for bemanding af Aalborg Universitets uddannelser*, som omfatter syv principper for bemanding af uddannelser. Bemandingen af uddannelsernes fagområder skal fx ske i tydelig sammenhæng med undervisernes forskningsarbejde. Vejledning i forbindelse med de studerendes bachelorprojekter og specialer skal varetages af VIP'er,



ligesom anvendelse af DVIP'er i undervisningen sker ud fra uddannelsesledelsens strategiske overvejelser og skal begrundes. Akkrediteringspanelet vurderer, at AAU i den forbindelse har foretaget en klar refleksion over og fastlagt principper for forskningsbaseret læring, i lyset af valget af problembaseret læring som tilgang.

Implementeringen finder sted gennem formaliseret bemandingsplanlægning. Studielede og institutledere mødes til drøftelser forud for hvert semester, og der tages beslutninger om bemandingen på de enkelte uddannelser, der håndterer de identificerede problemer. Processen munder for den enkelte uddannelse ud i et notat om bemanding til dekanatet. Akkrediteringspanelet vurderer, at bemandingsprocesserne er med til at sikre, at alle centrale interessenter med beslutningskompetence er til stede i samme proces og på samme møder, og der handles også i praksis konkret på baggrund af identificerede problemer med forskningsbaseret læring.

Akkrediteringspanelet vurderer desuden, at AAU i proceduren for selvevalueringsprocessen har præciseret kravene til udvælgelse og forberedelse af de eksterne eksperter. Profilen fremstår klar og med vægt på indsigt i uddannelsens faglighed og arbejdsmarked. De eksterne eksperter har en rolle at bidrage til udvikling af uddannelsen, blandt andet ved at pege på og diskutere styrker og svagheder, og dette har også i praksis fundet sted.

Samtidig er der styrket fokus på, at den eksterne faglige ekspert kan sætte dagsordenen for og indtage en tydelig placering på selvevalueringssmødet. Det er sikret gennem procedurens krav om en indledende præsentation af den enkelte uddannelses styrker og svagheder, der i flere tilfælde har tilført selvevalueringerne nye temaer. Selv om opfølgning på og handling på baggrund af problemer er AAU's ansvar, vurderer akkrediteringspanelet det positivt, at de eksterne faglige eksperter input behandles i selvevalueringshandlingsplanerne. Organisering og tilrettelæggelse sikrer også en diskussion af den enkelte uddannelse, hvis der indgår flere uddannelser i et selvevalueringssmøde. Der sikres også en behandling af alle AAU's kvalitetsområder, herunder uddannelsens indhold, mål og tilrettelæggelse. Forskningsbaseret læring og tværfaglighed drøftes i enkelte tilfælde kortfattet.

Akkrediteringspanelet vurderer, at AAU igennem den nye organisering af studiemiljøområdet på centralt niveau har sikret en stærk kobling mellem prorektor, der har beslutningskompetence, det rådgivende Studiemiljøråd og Det Strategiske Uddannelsesråd, der kan bevilge midler til indsatser på området.

Akkrediteringspanelet vurderer, at AAU med den nye organisering af den decentrale studiemiljøproces har sikret, at problemer håndteres så nært på det lokale niveau som muligt. Der er tydelige procedurer for, hvordan indberettede studiemiljøproblemer håndteres af studienævnet, og hvordan uløste problemer skal videregives til øvrige ledelseslag, dvs. studielede, institutleder og fakultet. Det er panelets vurdering, at denne proces og dens skriftlighed vil kunne bidrage til at sikre rettidig handling på det relevante niveau og vil sikre et tydeligt ansvar med hensyn til handling og opfølgning.

Akkrediteringspanelet finder, at AAU har iværksat eller er i gang med at iværksætte tiltag og forbedringer med hensyn til de identificerede studiemiljøproblemer, fx med hensyn til videokonferencesystem, studiearbejdspladser, indeklima og støj. Ansvaret for løsningen af problemet er i de fleste tilfælde klart placeret og opfattes også sådan. Panelet har derfor tiltro til, at de nye procedurer kan skabe klarhed over handlinger og ansvar til gavn for studiemiljøet.

På den baggrund indstilles Aalborg Universitet til positiv institutionsakkreditering.

Baggrund

Beskrivelse af akkrediteringspanelet

Formand: professor i skandinavisk lingvistik **Tove Bull**, tidligere rektor for UiT Norges arktiske universitet. Tove Bull har deltaget i evalueringer af kvalitetssikringssystemer på højskoler i Norge, blandt andet Høgskulen i Sogn og Fjordane, Høgskolen i Telemark, Diakonhjemmet Høgskole og Høgskolen i Agder og har deltaget i akkreditering af Høgskolen i Molde. Tove Bull er medlem af internationale grupper med ansvar for det samlede eksterne kvalitetssikringssystem i henholdsvis Island og Luxembourg, og hun har deltaget i evalueringen af Université du Luxembourg, University of Akureyri og Iceland Academy of the Arts. I Sverige har Tove Bull for Högskoleverket deltaget i evalueringen af Jönköping University, Mälardalens högskola samt Örebro universitet.

Professor i kemiteknik **Anders Axelsson**, tidligere dekan for Lunds Tekniska Högskola ved Lunds universitet. Anders Axelsson var indtil 2015 medlem af bestyrelsen for NORDTEK (Network of the Rectors and Deans of the Technical Universities in the five Nordic countries) og har været medlem af bestyrelsen for CESAER (Conference of European Schools for Advanced Engineering Education and Research). Anders Axelsson har blandt andet deltaget i evalueringen af ingeniøruddannelserne i Sverige for Högskoleverket, evalueringen af ingeniøruddannelserne i Norge for NOKUT og i Danmark en international evaluering af ph.d.-uddannelserne inden for ingeniørområdet, naturvidenskab, medicin mv. på AAU. I 2016 har Anders Axelsson blandt andet studeret uddannelsesstrukturen på Kungliga Tekniska högskolan (KTH) i relation til andre tekniske universiteter og evalueret Skolan för teknikvetenskaplig kommunikation och lärande ved KTH.

Professor i erhvervsøkonomi **Anders Söderholm**, generaldirektør for Universitetskanslersämbetet (UKÄ) i Sverige, tidligere generalsekretær for Sveriges universitets- og højskoleförbund (SUHF), tidligere rektor for Mittuniversitetet. Anders Söderholm er tidligere formand for SUHF's kvalitetsudvalg og har i de seneste år blandt andet deltaget i kvalitetsevalueringer af University of Iceland (uddannelsesområdet), Karlstads universitet (samlet institutionsniveau) og Göteborgs universitet (administrationsområdet).

Kvalitetskoordinator på Göteborgs universitet **Malin Östling**. Malin Östling koordinerer implementering og opfølgning på universitetets kvalitetssystem og de eksterne uddannelsesevalueringer, som gennemføres af Universitetskanslerämbetet (UKÄ). Hun er også konsulent med hensyn til universitetets interne audit af uddannelser og administration, benchmarking mv. Malin Östling har deltaget i nationale svenske arbejdsgrupper om udvikling af den nationale kvalitetskonference og som rådgiver i forbindelse med ENQA's evaluering af Universitetskanslerämbetet og er medlem af SUHF's nationale ekspertgruppe for kvalitet. Malin Östling var medlem af den gruppe, der forestod planlægningen af CBS' program for løbende evaluering af uddannelser med eksterne eksperter, og hun deltog også i evalueringer af enkeltuddannelser. Hun har tidligere været ansat i blandt andet Högskoleverket, på Chalmers tekniska högskola og Institutet för kvalitetsutveckling.

Læge og ph.d. **Charlotte Hjort**, enhedschef i Styrelsen for Patientsikkerhed, Tilsyn og Rådgivning Nord, har ansvar for tilsyn af autoriserede sundhedspersoner og sundhedsvæsnets organisationer som plejehjem, sygehuse mv. i Nord- og Midtjylland. Charlotte Hjort er tidligere forskningschef i Hospitalsenhed Midt. Charlotte Hjort er tidligere surveyor for Institut for Kvalitet og Akkreditering i Sundhedsvæsenet (IKAS) og var medlem af akkrediteringspanelet i forbindelse med institutionsakkrediteringen af Syddansk Universitet i 2014.



Kandidat i filosofi fra Aarhus Universitet **Andreas Birch Olsen**, hvor han studerede indtil sommeren 2017. Andreas Birch Olsen har deltaget i og arbejdet med kvalitetsspørgsmål i fagudvalget på filosofi. Desuden er han tidligere medlem af og formand for forretningsudvalget for ARTSrådet, den samlede studenterorganisation på fakultetet. I perioden 2014-16 var Andreas Birch Olsen medlem af Aarhus Universitets bestyrelse, og i 2016-17 var han næstformand og uddannelsespolitisk ordfører i Danske Studerendes Fællesråd. Fra oktober 2017 har Andreas Birch Olsen arbejdet som AC-fuldmægtig på Institut på Datalogi (AU).

Team

Steffen Westergård Andersen (projektejer)

Lars Pedersen (projektleder)

Tobias Sandorff Nordentoft

Daniel Bachmann

Projektmedarbejder Nanna Fusager Larsen.

Kriterium III: Uddannelsernes videngrundlag

Akkrediteringspanelet vurderer, at kriterium III er tilfredsstillende opfyldt.

I kriterium III behandles AAU's indsatser på strategisk niveau, nye procedurer og praksis for sikring af forskningsbaseret. Dette omfatter anvendelse af nøgletal og grænseværdier, årlige statusrapporter, bemandingsprocessen og informationsflowet i fakulteternes årlige uddannelsesberetninger. AAU's indsatser i forbindelse med selvevalueringsprocessen og selvevalueringsrapporterne behandles under kriterium IV.

Kritikpunkter i den oprindelige akkrediteringsrapport

I den oprindelige akkrediteringsrapport vurderede akkrediteringspanelet, at AAU's kvalitetssikringssystem på uddannelsesniveau ikke i tilstrækkelig grad identificerede problemer med de studerendes kontakt til forskningsmiljøet.

Set i lyset af den kritik, der blev rejst af akkrediteringspanelet i den oprindelige akkrediteringsrapport, lagde Akkrediteringsrådet i afgørelsesbrevet vægt på, at AAU fremadrettet: "baserer forskningsbaseringen på en klar refleksion over forskningsbaserings karakter og sætter sig strategiske mål, givet institutionens valg af problembaseret læring som fælles ramme for institutionens uddannelser". Det var endvidere centralt, at "AAU på baggrund af disse strategiske mål monitorerer forskningsbaseringen tæt samt agerer herpå, således at AAU kan sikre, at de studerende har mulighed for tæt kontakt til et aktivt forskningsmiljø" (Akkrediteringsrapporten 2016, s. 3).

Kritikken var for det første baseret på den kraftige vækst i antallet af studerende på en række uddannelser, der var med til at skabe udfordringer i balancen mellem bemandingen af VIP'er og DVIP'er, hvad an-

går undervisning og projektvejledning. Det var derfor problematisk, at kvalitetssikringssystemet ikke omfattede procedurer med krav om anvendelse af nøgletal og indikatorer vedr. den fremtidige bemanding af undervisning og projektvejledning forstået af henholdsvis VIP'er og DVIP'er.

For det andet vurderede akkrediteringspanelet, at AAU i praksis ikke på uddannelsesniveau systematisk identificerede problemer med de studerendes mulighed for kontakt til forskningsmiljøet. Panelet bemærkede, at AAU's praksis for anvendelse af nøgletal for området (STÅ/VIP-ratio) var ny og på daværende tidspunkt ikke tilstrækkelig solid. Panelet hæftede sig blandt andet ved, at nøgletallene i visse tilfælde dækkede over flere uddannelser, og at AAU ikke opererede med grænseværdier for, hvornår STÅ/VIP-ratioen indikerede problemer på uddannelsen, der skulle håndteres.

For det tredje vurderede panelet, at AAU heller ikke i alle tilfælde var helt tydelig i forhold til opfølgningen på de identificerede problemer med fx de studerendes mulighed for kontakt til forskningsmiljøer. I mange AAU-miljøer og i ledelsen var der en generel bevidsthed om udfordringen med hensyn til forskningsbaseringen, men panelet lagde vægt på, at tiltagene endnu ikke var effektive i praksis (akkrediteringsrapporten 2016, s. 10).

I det følgende beskrives de ændringer i AAU's procedurer og praksis for sikringen af de studerendes kontakt forskningsmiljøerne, som AAU har iværksat for at imødegå kritikpunkterne.

Først beskrives AAU's nye procedurer og praksis for anvendelse af nøgletal om STÅ/VIP-ratioen i forbindelse med monitoreringen af og opfølgningen på uddannelsernes forskningsdækning. Herefter beskri-



ves de indsatser, som AAU har iværksat på strategisk niveau i forbindelse med udarbejdelse af en politik for bemanning af universitetets uddannelser. I afsnittet er der fokus på, hvordan politikken udmøntes i forbindelse med bemanningsplanlægningen af universitetets uddannelser.

AAU's indsatser vedr. selvevalueringsprocessens behandling af forskningsdækning behandles under kriterium IV.

De studerendes kontakt til relevante forskningsmiljøer

Som det fremgår af den oprindelige akkrediteringsrapport, opgør AAU hvert tredje år en række ratioer for forskningsdækning i forbindelse med de enkelte uddannelsers selvevaluering. STÅ/VIP-ratioen blev indført i procedurerne for selvevaluering af universitetets uddannelser i foråret 2015.

Siden efteråret 2016 har AAU udvidet brugen af STÅ/VIP-ratioen, så opgørelsen af og opfølgningen på nøgletallet nu også indgår som en del af den årlige studienævnetsrapport.

Af *Procedure for studienævnetsrapporter* (revideret i september 2016) fremgår det, at studielederen i samarbejde med institutlederen har ansvar for udarbejdelse og behandling af nøgletal om forskningsdækning for de af fakultetets uddannelser, der er udvalgt til særlig opfølgning (selvevalueringsrapporten, s. 107). Kriterierne for at udvælge de uddannelser, der skal inddrage nøgletal om forskningsdækning (STÅ/VIP- og VIP/DVIP-ratioer) i forbindelse med den årlige studienævnetsrapport, ses nedenfor. Kriterierne gælder fra oktober 2016. Nedenfor ses den aktuelle version med gældende årstal:

- Uddannelser, som har haft en vækst i bestanden på 40 studerende eller derover de seneste tre år
- Uddannelser, som i forbindelse med selvevaluering i 2017 har en VIP/DVIP- eller STÅ/VIP-ratio, som ligger i den gule eller røde kategori, jf. fakulteternes fastsatte grænseværdier

- Uddannelser, som i forbindelse med studienævnetsrapporten for 2016 har haft en VIP/DVIP-ratio eller STÅ/VIP-ratio, som ligger i den gule eller røde kategori, jf. fakulteternes fastsatte grænseværdier
 - Uddannelser, for hvilke der i selvevalueringshandleplanen indgår tiltag som opfølgning på VIP/DVIP- eller STÅ/VIP-ratioer, der ligger i den gule eller røde kategori, jf. fakulteternes fastsatte grænseværdier.
- (selvevalueringsrapporten, s. 21-22).

Etablering af grænseværdier for forskningsdækning

I forbindelse med at *Procedure for studienævnetsrapporter* blev revideret i efteråret 2016, så den nu indeholder krav om opfølgning på nøgletal om forskningsbaseret for udvalgte uddannelser, fastsatte AAU fakultetsvise grænseværdier for STÅ/VIP- og STUD/VIP-ratioer, som supplerer den eksisterende grænseværdi for VIP/DVIP-ratioen (selvevalueringsrapporten, s. 21).

Fastsættelsen af grænseværdierne sker i en proces, hvor dekanerne for de enkelte fakulteter årligt indstiller grænseværdier for nøgletal, heriblandt om forskningsdækning. Grænseværdierne behandles efterfølgende i Det Strategiske Uddannelsesråd, inden de endeligt godkendes af prorektor (selvevalueringsrapporten, s. 112). I denne dialog mellem fakulteterne og prorektor sikres det ifølge AAU, at grænseværdierne er tilstrækkelig ambitiøse.

Det fremgik af mødet med rektor og prorektor, at grænseværdierne bliver fastsat som et resultat af et landsgennemsnit på området eller ud fra en tradition på det enkelte område. Prorektor gav ligeledes udtryk for, at der var eksempler på, at grænseværdier var blevet løftet som resultat af en sådan dialog.

Grænseværdierne for hhv. STÅ/VIP- og VIP/DVIP-ratioer for hvert fakultet fremgår

af boks 1 og 2. Grænseværdierne er opdelt i tre kategorier, der angiver, hvornår ratioerne kræver yderligere analyse og eventuel opfølgning.

Ved grøn indikator er ratioen tilfredsstillende, mens gul indikator indikerer, at opmærksomheden på området bør skærpes, og at studienævnet i samarbejde med studielederen skal vurdere, om der skal tages initiativ til forebyggende indsatser på området, herunder igangsættelse af yderligere analyser af situationen på uddannelsen. Rød indikator indikerer et utilfredsstillende forhold, og der stilles krav om, at studienævnet og studielederen i samarbejde afdækker årsagerne og igangsætter konkrete handlinger, der kan imødegå udfordringerne (selvevalueringsrapporten, s. 112).

Boks 1. Grænseværdier for uddannelsernes STÅ/VIP-ratioer på de enkelte fakulteter for 2017

SAMF	over 58	55-58	Under 55
HUM	Over 49	46-49	Under 46
TECH	Over 30	27-30	Under 27
ENG	Over 30	27-30	Under 27
SUND	Over 30	27-30	Under 27

(selvevalueringsrapporten, s. 118).

Boks 2. Grænseværdier for uddannelsernes VIP/DVIP-ratioer på de enkelte fakulteter for 2017

SAMF	Under 1,7	1,7-2,0	Over 2,0
HUM	Under 2,7	2,7-3,0	Over 3,0
TECH	Under 6,7	6,7-7,0	Over 7,0
ENG	Under 6,7	6,7-7,0	Over 7,0
SUND-SUND	Under 2,9	2,9-3,2	Over 3,2
SUND-TEKNAT	Under 6,6	6,6-6,9	Over 6,9

(selvevalueringsrapporten, s. 118).

Grænseværdierne skal anvendes i forbindelse med selvevalueringsprocessen, studienævnets rapporter og bemandingsprocessen.

Bemandingsplanlægning

I foråret 2016 igangsatte direktionen et arbejde med at formulere en politik for bemanning, der havde til formål at sikre, at de studerende modtog relevant og opdateret forskningsbaseret undervisning og vejledning på de enkelte semestre (selvevalueringsrapporten, s. 18). Dokumentet *Politik for bemanning af Aalborg Universitets uddannelser* (herefter bemandingspolitikken) omfatter syv principper for bemanning på alle universitetets uddannelser. Disse principper har fakulteterne implementeret gennem bemandingsplanlægningen på de enkelte uddannelser i efteråret 2017 (selvevalueringsrapporten, s. 18).

Som det fremgår af de syv principper i boks 3, fastlægger politikken en fælles ramme for bemanningen af uddannelserne. Principperne omfatter blandt andet, at bemanningen af uddannelsernes fagområder skal ske i en tydelig sammenhæng til undervisernes forskningsarbejde. Der er også et særligt fokus på tværfaglige og flerfaglige uddannelsers forskningsbaseret. I principperne fastsættes desuden retningslinjer for vejledning i forbindelse med de studerendes bachelorprojekter og specialer, der ifølge bemandingspolitikken skal varetages af VIP'er, medmindre der er tungtvejende grunde til andet.

Af politikken fremgår det endelig, at fakulteternes prodekaner har ansvar for udmøntningen af principperne. Dette ansvar manifesteres ved, at fakulteterne – med inddragelse af institutledere og studieledere – hver især udarbejder udmøntningsnotater med afsæt i bemandingspolitikken. Hvor bemandingspolitikken opstiller en fælles ramme for bemanningen af universitetets uddannelser, skal udmøntningsnotaterne sikre, at alle fakulteter arbejder aktivt med implementeringen af de syv principper i det



konkrete arbejde med at planlægge den fremtidige bemanning på uddannelserne.

Af udmøntningsnotaterne for bemanning fra fakulteterne fremgår det blandt andet, at bemanningen af fakulteternes uddannelser sker i et samarbejde mellem institutlederen og studielederen og eventuelt med inddragelse af studienævnsformænd med henblik på at sikre en sammenhæng mellem *bemandingsbehov*, der er studielederens og studienævnsformændenes ansvar, og *bemandingskapacitet*, der er institutlederens ansvar (selvevalueringsrapporten, s. 89-105 og 93).

Der er mindre forskelle i fakulteternes konkrete udformning af udmøntningsnotaterne. Fælles er dog, at de fastslår, at nøgletal om forskningsdækning skal inddrages i en dialog- og planlægningsproces to gange årligt - forud for semesterstart.

Denne proces involverer både institutlederen, studielederen og studienævnsformanden. Processen kan bestå af en række

møder, men fælles for alle processerne er, at de skal munde ud i et statusnotat, hvor der redegøres for de centrale overvejelser og drøftelser i forbindelse med bemandingsplanlægningen af de enkelte uddannelser på det enkelte institut.

Studie- og institutlederne skal ifølge principperne ved tvær- eller flerfaglige uddannelser være særligt opmærksomme på, om de enkelte forskningsmiljøers andel af undervisningen modsvarer vægtningen af uddannelsens fagområder.

Efter at bemandingsprocessen er afsluttet, skal institutlederen og studielederen sende en status til dekanen (selvevalueringsrapporten, s. 19). Det fremgår for HUM og SAMF, at dekanatet efterfølgende godkender skolens/instituttets statusnotat (selvevalueringsrapporten, s. 94). Det tilsvarende fremgår ikke af udmøntningsnotatet for TEK/NAT/SUND.

Det fremgår også af alle udmøntningsnotater, at det er institutlederens ansvar at re-

Boks 3. Principper for bemanning af uddannelserne på Aalborg Universitet

- På Aalborg Universitet bidrager alle adjunkter, lektorer og professorer som udgangspunkt til uddannelsernes videngrundlag ved at undervise og vejlede på universitetets uddannelser. Det gælder også de forskere, der hjemtager signifikante eksterne forskningsmidler. Ansættelse som adjunkt, lektor eller professor omfatter dermed både forskning og uddannelse.
- På Aalborg Universitet er der en klar sammenhæng mellem uddannelsernes fagområder og undervisernes forskningsarbejde, så studerende på alle universitetets uddannelser tilbydes relevant forskningsbaseret undervisning/vejledning.
- På Aalborg Universitets tværfaglige og flerfaglige uddannelser er det enkelte forskningsmiljø bidrag til undervisningen hensigtsmæssigt balanceret i forhold til uddannelsens tværfaglige og flerfaglige profil, jf. uddannelsens studieordning.
- På Aalborg Universitet har studerende på alle bachelor-, kandidat- og masteruddannelser god mulighed for kontakt til aktive forskere. Anvendelsen af DVIP sker ud fra uddannelsesledelsens strategiske overvejelser, og DVIP er nøje udvalgt i forhold til uddannelsens genstandsfelt, erhvervsrette og samlede tilrettelæggelse herunder med særligt fokus på at kunne koble forskning og den nyeste viden med gældende praksis i det private og offentlige erhvervsliv.
- På Aalborg Universitet tilbydes DVIP tilknytning til et eller flere aktive forskningsmiljøer.
- På Aalborg Universitet vejledes alle studerende som udgangspunkt af VIP. Alle bachelorprojektstuderende og specialestuderende skal vejledes af VIP, medmindre der er tungtvejende faglige grunde til andet.
Studerende på bachelor-, kandidat og masteruddannelser undervises eller vejledes dermed af en diversitet af undervisere, som deltager i eller har kontakt med relevante forskningsmiljøer. (selvevalueringsrapporten, s. 88).

kruttere, hvis nogle uddannelser ikke kan bemannes med eksisterende VIP'er.

Praksis vedr. nøgletal og grænseværdier

I det følgende behandles universitetets praksis på uddannelsesniveau vedr. hhv. nøgletallenes grænseværdier og bemanningsprocesserne.

Først eksemplificeres universitetets arbejde med at identificere problemer gennem nøgletal. Dernæst eksemplificeres universitetets arbejde med uddannelsernes bemanning på bacheloruddannelsen i bæredygtigt design, kandidatuddannelsen i folkesundhedsvidenskab, kandidatuddannelsen i it-ledelse og kandidatuddannelsen i turisme.

Uddannelserne er udvalgt på baggrund af, at de i 2015/16 havde enten STÅ/VIP- eller VIP/DVIP-ratioer i den gule eller røde kategori. Akkrediteringspanelet har interesseret sig for studienævnssrapporterne fra både 2016 og 2017, så de også har kunnet få indblik i praksis på uddannelserne før tidspunktet for udtagelsen af audit trails.

I audit trail-materialet og de efterfølgende handlingsplaner er der for hver uddannelse vedlagt:

- Studienævnssrapporter for 2016
- Statusrapporter inkl. opfølgning på tidligere handleplaner fra 2016 (som opfølgning på en selvevalueringsproces (selvevalueringsrapporten, s. 47))
- Udkast til studienævnssrapporter for 2017
- Handlingsplaner for bemanning for 2017
- Referater af handlingsplansmøder i 2017
- Statusnotater om bemanning.

Studienævnssrapporterne består af de rene nøgletal, mens refleksioner og handleplaner beskrives i statusrapporterne.

Røde og gule nøgletal i praksis

Det fremgår af audit trail-materialet, at nøgletal om studerendes kontakt til forskningsmiljø og balancen mellem VIP'er og DVIP'er opgøres separat på bachelor- og kandidatuddannelsesniveau, ligesom nøgletallene også opgøres specifikt for uddannelsen på den enkelte campus. Fx er STÅ/VIP-nøgletallet for kandidatuddannelsen i turisme på Campus Aalborg 56, mens nøgletallet for kandidatuddannelsen i turisme på Campus København er forskelligt herfra (audit trail 2, s. 269).

Tabel 1. VIP/DVIP- og STÅ/VIP-indikatorer for udvalgte uddannelser

	Fakultet	Campus	VIP/DVIP-ratio, 2016	VIP/DVIP-ratio, 2017	STÅ/VIP-ratio, 2016	STÅ/VIP-ratio, 2017
Bacheloruddannelsen i bæredygtigt design	TECH	København	Gul	Grøn		
Kandidatuddannelsen i folkesundhedsvidenskab	SUND	Aalborg			Rød	Gul
Kandidatuddannelsen i It-ledelse	SAMF	Aalborg	Rød	Grøn	Gul	Grøn
Kandidatuddannelsen i turisme	HUM	Aalborg	Rød	Rød	Rød	Rød

(Audit trail 2, s. 50 (bæredygtigt design); s. 118-119 (folkesundhedsvidenskab); s. 169 og 173 (it-ledelse); s. 269 og 273 (turisme)).



I alle fire eksempler behandles de røde eller gule nøgletal i handleplaner og statusrapporter. Det fremgår, hvilke forklaringer der kan være på de dårlige nøgletal, og af de samme dokumenter fremgår det også, hvordan der skal handles for at forbedre tallene. Dette er i overensstemmelse med procedurerne.

Materialet viser også, at handlingerne diskuteres og igangsættes i en dialog mellem de ansvarlige ledelsesniveauer, dvs. institutlederen, studielederen og studienævnsformanden.

Med hensyn til kandidatuddannelsen i folkesundhedsvidenskab fremgår det fx af et referat fra et møde om bemanning mellem institutlederen og studielederen (6. februar 2017), at den høje ratio kan forklares med sygdom og "uventet flere aftrædelser", der blev dækket af DVIP-ansatte. Af statusrapporten med handleplaner fra 2016 (godkendt af dekanatet i februar 2017) fremgår det, at institutlederen er ansvarlig for, at der bliver udarbejdet en kvalitativ redegørelse til fakultetet og studieledelsen. Statusrapporten fastslår også, at der skal afholdes et møde mellem fakultetet, studieledelsen og institutledelsen, hvor det drøftes, hvordan planen skal implementeres (audit trail 2, s. 125-126). Studieledelsen har ydermere nedjusteret optaget på uddannelsen, hvilket man mener i sig selv vil have en positiv effekt på STÅ/VIP-ratioen (audit trail 2, s. 133). Videre fremgår det af et referat fra endnu et møde mellem blandt andre institutlederen, studielederen og studienævnsformanden (24. april 2017), at instituttet er "meget opmærksomme på brugen af DVIP og forsøger at få dem over i VIP-stillinger, der hvor det giver mening" (audit trail 2, s. 134). Det fremgår endelig af notaterne, at man har ansat en række undervisere (se afsnittet om bemanning, s. 16-18).

Problemer med STÅ/VIP- eller VIP/DVIP-ratioen løses også på kandidatuddannelserne i bæredygtigt design og it-ledelse med en kombination af fastansættelse af DVIP'er og rekruttering af nye undervisere.

Kandidatuddannelsen i it-ledelse har desuden selv valgt at nedjustere optaget.

Hvad angår kandidatuddannelsen i bæredygtigt design, fremgår det desuden, at man blandt andet på baggrund af en lav VIP/DVIP-ratio har identificeret en mangel på en designorienteret faggruppe og har igangsat handlinger for at etablere netop en sådan gruppe bestående af tre VIP'er (audit trail 2, s. 14-15 og 20). Det fremgår, at problemet med manglen på en designorienteret faggruppe stammer fra en ældre konflikt mellem to institutter om, hvem der skulle oprette en sådan faggruppe. Et institut tilkendegav mundtligt, at det ville oprette gruppen, men dette skete ikke (audit trail 2, s. 31). Derfor blev undervisningen i perioden 2013-16 dækket af eksterne undervisere, og først i 2017 godkendte fakultetet, at det andet institut opretter faggruppen.

Praksis vedr. bemanning

I dette afsnit om bemanning behandles de fire uddannelsers bemandingsprocesser, hvor der ses nærmere på fire forhold:

- Processens brug af nøgletal som afsæt for kvalitative diskussioner af uddannelsernes forskningsbaserings
- Dialogen i bemandingsprocessen
- Begrundelserne for brug af DVIP'er
- Konkrete planer for bemanning af enkelte fagelementer.

Under besøget fremhævede studielederne og institutlederne, at styrken ved bemandingspolitikken, -principperne og -proceduren er, at alle centrale interessenter med beslutningskompetence deltager i den samme proces og de samme møder. Bemandingspolitikken har hjulpet de lokale ledelser, fordi den har givet klare principper at styre efter. Studielederne og institutlederne vurderede, at det bidrager til en klar ansvarsfordeling og tydelige løsninger af de identificerede problemer.

Akkrediteringspanelet noterer sig, at materialet fra de fire uddannelser bekræfter, at der forud for forårssemestret 2018 er en

tydelig ansvarsfordeling i processen, og at problemer søges håndteret gennem et samarbejde mellem de ansvarlige parter.

Nøgletal og bemanning

Materialet fra kandidatuddannelsen i turisme kan eksemplificere, hvordan bemanningsprocedurerne følges i praksis, selv om problemerne på denne uddannelse endnu ikke er fuldt ud løst.

Af statusrapporten for kandidatuddannelsen i turisme med handleplaner for 2016 fremgår det, at en del af grunden til de dårlige nøgletal var, at en tidligere studieordning indeholdt fagelementer, der var baseret på DVIP-undervisning. Desuden havde en VIP sagt op, og vedkommende var frikøbt i perioden op til opsigelsen, hvilket yderligere reducerede det antal VIP-timer, der var knyttet til uddannelsens undervisning (audit trail 2, s. 287).

Det fremgår af ovennævnte statusrapport, at man som en løsning på problemerne med dårlige STÅ/VIP- og VIP/DVIP-ratioer har gennemført en studieordningsrevision, der gør, at der ikke længere er fagelementer, der udelukkende er baseret på DVIP'er. Man var desuden på tidspunktet for udarbejdelsen af statusrapporten (november 2016) i gang med en ansættelse af VIP (audit trail 2, s. 286).

Som midlertidig løsning blev der i perioden lånt VIP'er fra en uddannelse, der bruger undervisere fra samme fagmiljø (kandidatuddannelsen i kultur, kommunikation og globalisering). Der blev også slået stillinger op som erstatning for undervisere/forskere, der blev hhv. dekan og prodekan. Instituttlederen gav under besøget i november 2017 udtryk for, at der dog i første omgang ikke havde været kvalificerede ansøgere.

Problemet er blevet drøftet på en række møder i 2016 og 2017. Af statusnotatet om bemanning (september 2017) fremgår det, at der specifikt til turismeuddannelsen er to adjunkturer under bedømmelse og opslag om et ph.d.-stipendium på vej (supplerende

information, s. 36). Af et andet statusnotat om bemanning udarbejdet af instituttlederen og studielederen 30. november 2017 fremgår det, at: "Med stillinger tilført 2017 og 2018 forudser vi, at tidligere udfordringer med VIP/DVIP ratio og STÅ/VIP ratio på kandidatuddannelsen i turisme på Campus Aalborg er løst." Dette bekræftes i bemanningsnotatet forud for forårssemestret 2018, hvor det fremgår, at både STÅ/VIP- og VIP/DVIP-ratioerne vil være i den grønne kategori for det samlede undervisningsår 2017/18 (audit trail 1-3, s. 131).

På grund af dimensionering af uddannelsen er der i bemanningsnotatet herudover fokus på, at der med færre ressourcer opretholdes en tilstrækkelig bredde i underviserens kvalifikationer, og at de fortsat matcher uddannelsens faglige felter, fx kulturteorier, kulturmøde og forbrugskultur. Disse fags forskningsdækning sikres ved til en vis grad at dele VIP'er med kandidatuddannelsen i kommunikation, kultur og globalisering og i enkelte tilfælde med turismeuddannelsen i København.

Brugen af DVIP'er

De enkelte uddannelser skal ifølge de syv principper for bemanning reflektere over og begrunde brugen af DVIP'er.

Dette sker fx på kandidatuddannelsen i turisme, som er nævnt ovenfor. Her er begrundelsen for anvendelsen af den konkrete DVIP, at han har skrevet forskningsartikler i samarbejde med en VIP på AAU.

Også i bemanningsnotatet for kandidatuddannelsen i it-ledelse begrundes anvendelsen af DVIP'er. "Den ene DVIP er forskningsaktiv lektor på Aarhus Universitet inden for informationssystemer med stor erfaring i projektvejledning, og som løbende deltager i mødeaktiviteter omkring kandidatuddannelsen i It-ledelse. Den anden DVIP er uddannet fra datalogi ved Aalborg Universitet og har en ph.d. grad, men arbejder i øjeblikket primært i praksis." (audit trail 1-3, s. 114).



Det fremgår således, at nøgletallene ud over monitorering er afsæt for kvalitative diskussioner af forskningsbaseringen.

Tværfaglighed

De syv principper betoner også, at det enkelte forskningsmiljø bidrag til undervisningen på tværfaglige og flerfaglige uddannelser skal være hensigtsmæssigt balanceret i forhold til uddannelsens profil.

I handlingsplanerne og bemandingsnotaterne fra kandidatuddannelsen i folkesundhedsvidenskab behandles uddannelsens tværfaglige profil. Der har blandt de studerende været en stigende, udækket efterspørgsel efter vejledning inden for "kvalitative metoder og teoretiske, sundhedssociologiske /-antropologiske kompetencer" (audit trail 1-3, s. 75-77). Man har i en årrække rekvireret undervisning fra andre institutter for at dække disse fagområder, men nu hedder det: "For FSV kan det nævnes, at instituttet med forstærkning af FSV-gruppen (2 adjunkter, 1 inden for kvantitativ og 1 inden for kvalitativ metode, 4 kvalitative ph.d.er + bidrag fra de to kvalitative og forskningsaktive D-VIP) kan dokumentere en tilstrækkelig forstærkning af det kvalitative, det sundhedsantropologiske og sundhedssociologiske område, som selvevalueringen havde fokus på." (audit trail 1-3, s. 91).

Diskussion og vurdering

Akkrediteringspanelet vurderer, at bemandingsprocessen er kendetegnet ved en tydelig ansvarsfordeling. Bemandingsprocessen virker hensigtsmæssig i forhold til de problemer, der er identificeret gennem nøgletallene. Det virker dermed som et godt redskab med hensyn til både at tydeliggøre identificerede problemer med hensyn til forskningsbaseringen og at tydeliggøre håndteringen af dem gennem ansættelser eller andre tiltag.

Materialet fra de fire uddannelser, der er udtaget til audit trail, viser, at ledelsen handler, hvis uddannelsers nøgletal ikke lever op til grænseværdierne. Akkredite-

ringspanelet vurderer derfor, at procedurerne følges i praksis, og at grænseværdierne bruges aktivt til identifikation og i forbindelse med drøftelse af løsninger på problemer gennem handlingsplaner.

Kandidatuddannelserne i turisme og bæredygtigt design er eksempler på, at der kan forekomme problemer, der er uløste i længere tid, fx på grund af konflikter mellem institutter eller uforudsete bemandingssituationer. Materialet viser dog også, at der har været bevidsthed om og fokus på at løse disse problemer, og at en varig løsning i begge de nævnte tilfælde er ved at blive implementeret. Alle uddannelsernes bemandingsnotater beskriver handlinger, der er igangsat på baggrund af monitoreringen af nøgletal.

Bemandingsnotaterne indeholder også kvalitative refleksioner over og begrundelser for fx brugen af DVIP'er og forskningsdækningen af konkrete fag, hvorfor praksis dermed lever op til de syv principper for bemanding af uddannelserne.

Akkrediteringspanelet vurderer det positivt, at nøgletallene og grænseværdierne ikke blot er et kvantitativt redskab for monitorering, men også udgør et udgangspunkt for diskussioner af uddannelsernes forskningsbasering og kvalitet.

Handlingsplanerne er typisk tæt knyttet til bemandingsprocessen, der samtidig er det område inden for uddannelsernes forskningsbasering, hvor AAU har foretaget de største ændringer siden den oprindelige akkreditering.

Med hensyn til diskussioner af fagelementers specifikke indhold og tiltag med hensyn til brugen af både VIP'er og DVIP'er vurderer akkrediteringspanelet, at bemandingsnotaterne er mere konkrete end handlingsplanerne i forbindelse med selvevalueringen. Dette understreger, at dette nye redskab er hensigtsmæssigt og vigtigt for institut- og studieledelserne, når det

gælder sikringen af uddannelsernes forskningsbaserings.

Informationsflow til rektor

Akkrediteringspanelet har interesseret sig for informationsflowet på ledelsesniveauerne over uddannelsesniveaue.

I fakulteternes årlige uddannelsesberetninger til direktionen er der fra 2017 indført et krav om redegørelse for og vurdering af forskningsbaserings. Blandt andet skal fakultetet redegøre for, om der på fakultets uddannelser er udfordringer med tværfaglige uddannelser. Der skal også redegøres for de studerendes mulighed for kontakt til aktive forskningsmiljøer, herunder eventuelt kritiske uddannelsesratioer målt op mod fakultetets grænseværdier. Fakulteterne skal her også redegøre for tiltag (selvevalueringsrapporten, s. 57).

I de uddannelsesberetninger, som akkrediteringspanelet har set nærmere på, er der en beskrivelse af de uddannelser, der har udfordringer med forskningsbaserings. Det sker på baggrund af de samme kriterier, som bestemmer, om en uddannelses forskningsbaserings skal behandles i den årlige studienævnsrapport. Kriterierne omfatter blandt andet uddannelser, som har haft en vækst på 40 studerende eller har kritiske STÅ/VIP- eller VIP/DVIP-nøgletal, jf. s. 12 (selvevalueringsrapporten, s. 21).

I TEKNAT's uddannelsesberetning er der udvalgt 37 uddannelser, for hvilke forskningsdækning- og miljøer er opgjort. I beretningen er der en beskrivelse af nøgletal for disse uddannelser. Der er identificeret udfordringer på ti uddannelser, primært angående VIP/DVIP-ratioen, og der er en kort beskrivelse af tiltag med hensyn til ansættelser af VIP'er (audit trail 1, s. 142-144).

Også i SAMF's uddannelsesberetning beskrives nøgletal for de 17 uddannelser, som fakultetet har set nærmere på. Herunder er der en kortere beskrivelse af udvalgte uddannelser med udfordringer, og tiltag

og håndtering berøres også (audit trail 1, s. 170). Kandidatuddannelsen i it-ledelse, der har en rød indikator for VIP/DVIP-ratioen og en gul indikator for STÅ/VIP-ratioen, omtales dog ikke specifikt, som kriterierne ellers foreskriver. Universitetet skriver dog, at uddannelsesberetningen er en opsummering på fakultetsniveau, og at den dermed ikke har til formål at udgøre en afrapportering på uddannelsesniveau (audit trail 2, s. 246; audit trail 1, s. 258).

Diskussion og vurdering

Materialet viser, at der er et tilstrækkeligt informationsflow fra fakulteterne til rektor, selv om det i et enkelt tilfælde ikke fremgår eksplicit, hvilke uddannelser der ikke lever op til nøgletallene. Dette er ifølge universitetet dog heller ikke formålet med denne type beretning.

Vurdering af kriterium III

Akkrediteringspanelet vurderer, at AAU systematisk identificerer problemer med de studerendes mulighed for kontakt til forskningsmiljøet. AAU har i procedurerne defineret fakultetsvise grænseværdier for STÅ/VIP- og VIP/DVIP-ratioer, og nøgletallene på området er i praksis solide. Nøgletallene behandles i den årlige studienævnsrapport, hvis en uddannelse har øget optaget eller har haft dårlige nøgletal i forbindelse med den selvevalueringsproces, der gennemføres hvert tredje år. Panelet vurderer, at der i praksis handles på baggrund af identificerede problemer, og at tiltagene er konkrete.

AAU udarbejdede i 2016 *Politik for bemanning af Aalborg Universitets uddannelser*, som omfatter syv principper for bemanning af uddannelser. Bemanningen af uddannelsernes fagområder skal fx hænge tydeligt sammen med undervisernes forskningsarbejde. Vejledningen i forbindelse med de studerendes bachelorprojekter og specialer skal varetages af VIP'er, ligesom anvendelse af DVIP'er i undervisningen sker ud fra uddannelsesledelsens strategiske overvejelse og skal begrundes. Akkrediteringspanelet vurderer, at AAU i den



forbindelse har reflekteret over og fastlagt principper for forskningsbaseret læring, i lyset af at man har valgt problembaseret læring som tilgang.

sen har fokus på at kontrollere eventuelle kritiske forhold på uddannelserne.

Implementeringen finder sted gennem formaliseret bemandingsplanlægning, hvor studieledere og institutledere forud for hvert semester mødes til drøftelser, og der tages beslutninger om bemandingen på de enkelte uddannelser. Processen munder for den enkelte uddannelse ud i et notat vedr. bemanding til dekanatet. Akkrediteringspanelet vurderer, at bemandingsprocesserne er med til at sikre, at der handles konkret på baggrund af identificerede problemer med forskningsbaseret læring, også i praksis, og at der er et hensigtsmæssigt informationsflow til fakultetet.

I forbindelse med monitoreringen af nøgletal og de handlingsplaner, som akkrediteringspanelet har set i dokumentationsmaterialet, adresseres og behandles problemer i de relevante og ansvarlige fora. Handlinger igangsættes og er relateret til en løsning af problemet, fx ved ansættelse af VIP'er.

Selv om selvevalueringsprocessen beskrives som primært udviklingsorienteret (jf. kriterium IV), betoner prodekanerne, at der er eksempler på, at selvevalueringsprocessen og herunder selvevalueringsmødet kan medføre nødvendige og eventuelt upopulære handlinger. Når prodekanen deltager i selvevalueringsmødet, får vedkommende kendskab til den viden og den kritik, der er fremkommer på mødet, og bringer den til dekanen. Flere prodekaner gav ligeledes udtryk for, at det ligger i kvalitetssikringssystemet natur, at det kan føre til den vurdering, at kvaliteten er for lav. Det er derfor prodekanen sidder med på selvevalueringsmødet: De skal være ansvarlige ved kvalitetsproblemer.

Akkrediteringspanelet vurderer på den baggrund, at AAU i kvalitetssikringssystemet i tilstrækkelig grad gennem nøgletal, grænseværdier og selvevalueringsproces-

Kriterium IV: Uddannelsernes niveau og indhold

Akkrediteringspanelet vurderer, at kriterium IV er tilfredsstillende opfyldt.

I kriterium IV behandles først AAU's selvevalueringsproces med fokus på de eksterne eksperter rolle og på, hvordan AAU sikrer effektiv håndtering af identificerede kvalitetsudfordringer. Selvevalueringsprocessens identificering og behandling af kvalitative problemer med hensyn til forskningsbaseret og faglig profil behandles ligeledes.

Dernæst behandles AAU's sikring af det fysiske studiemiljø med fokus på ansvaret for opfølgning og sikringen af effektiv håndtering.

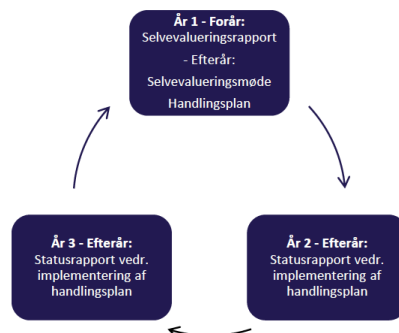
Selvevalueringsprocessen

Selvevalueringsprocessen på AAU omfatter fire hovedbestanddele:

- En selvevalueringsrapport udarbejdet af studienævnets formanden i samarbejde med studielederen
- Et selvevalueringssmøde med deltagelse af eksterne eksperter og internt fra AAU blandt andet prodekanen, institutlederen, studienævnets formanden og studentrepræsentanter i studienævn samt studielederen
- En handlingsplan udarbejdet på baggrund af selvevalueringsrapporten og -mødet af studielederen i samarbejde med studienævnets formanden. Dette følges op af et handlingsplansmøde med dekanatet, der godkender handlingsplanen
- Handlingsplanen følges op årligt i statusrapporter, og handlingsplanerne justeres.

Dette er illustreret i figur 1.

Figur 1: Selvevalueringscyklussen



(selvevalueringsrapporten, s. 44).

Kritikpunkter i den oprindelige akkrediteringsrapport

Akkrediteringspanelet behandlede i den oprindelige akkrediteringsrapport AAU's selvevaluering af universitetets uddannelser med brug af eksterne eksperter. Panelet vurderede omfanget af og ejerskabet til selvevalueringsprocessen og universitetets eget høje ambitionsniveau positivt. Samtidig var der dog en række kritiske forhold, for det første med hensyn til, at selvevalueringsprocessen ikke systematisk indfangede kvalitative problemer med hensyn til forskningsbaseret og faglig profil på den enkelte uddannelse. Der blev i processen også lagt op til en opdeling af diskussionerne i de otte kvalitetsområder i AAU's kvalitetssikringssystem på bekostning af uddannelsen i sin helhed. Dette kom særligt til udtryk i selvevalueringsrapporten.

For det andet var tilrettelæggelsen af selvevalueringssmødet med eksterne eksperter ikke tilstrækkelig systematisk, herunder kommunikation om opgavens omfang og antal uddannelser pr. møde. Derudover var forventningerne til ekspertens rolle og profil ikke ensartede og klart kommunikeret. Det fremgik heller ikke klart, hvem der valgte eller fravalgte temaer til selvevalueringssmødet. Dette medførte efter akkrediteringspanelets vurdering en risiko for, at ikke alle centrale spørgsmål blev identificeret og



behandlet tilstrækkelig systematisk (akkrediteringsrapporten 2016, s. 10).

Et tredje område handlede om, at AAU fremover effektivt skulle anvende selvevalueringsprocessen til at identificere problemer og følge op på dem.

I det følgende behandles det, hvordan AAU har håndteret disse kritikpunkter gennem reviderede procedurer, skabeloner og principper samt ændret praksis. Handlingsplaner, herunder i forbindelse med selvevalueringsprocessen, er også behandlet under kriterium III. Derfor er fokus på handlingsplaner kun kortfattet behandlet under dette kriterium IV.

Selvevalueringsrapporten

AAU har i 2017 revideret kravene til selvevalueringsrapport og -proces via tiltag i den rapportskabelon, som skal bruges på den enkelte uddannelse.

Kravene til kvalitative redegørelser og vurderinger af forskningsbaseringen og sammenhængen med uddannelsens faglige profil fremgår nu af skabelonen (selvevalueringsrapporten, s. 72-73):

På baggrund af redegørelserne skal studienævnetsformanden/studielederen i rapporten udarbejde en samlet vurdering af kvaliteten af forskningsdækning og miljøer, herunder om uddannelsens faglige profil som helhed er sikret tilstrækkelig tilknytning til relevante forskningsmiljøer og undervisere. Ved tværfaglige og flerfaglige uddannelser skal det desuden vurderes, om den undervisningsmæssige vægtning mellem forskningsmiljøerne bag uddannelsen er hensigtsmæssigt balanceret i forhold til profilen.

Hvis der er udbud af samme uddannelse på flere campusser, skal vurderingen udarbejdes for hvert udbud.

Endelig skal der foretages en samlet vurdering af uddannelsens kvalitet og relevans på tværs af de otte kvalitetsområder og en

overordnet, strategisk vurdering af uddannelsen og dens langsigtede udviklingsmuligheder (selvevalueringsrapporten, s. 67).

Selvevalueringsrapporten i praksis

Akkrediteringspanelet har valgt at belyse praksis i forbindelse med selvevalueringsprocessen gennem tre uddannelser: kandidatuddannelsen i bæredygtig byudvikling (TECH) (København), bacheloruddannelsen i innovation og digitalisering (SAMF) (Aalborg) og bacheloruddannelsen i it, kommunikations- og medieteknologi (TECH) (København).

Akkrediteringspanelet konstaterer, at der i rapporterne for disse uddannelser indledningsvis er en opsummering, og at forskningsbaseringen beskrives.

Opsummeringen i rapporten indledes med en oversigt over identificerede forbedringspotentialer/opmærksomhedspunkter, hvorefter en samlet vurdering på en halv side beskriver de væsentligste problemstillinger og kvalitetsudfordringer på uddannelsen. Et eksempel på en opsummering er rapporten om kandidatuddannelsen i bæredygtig byudvikling, hvor den samlede vurdering behandler et problem med dimittendernes ledighed, og mulige tiltag som øget markedsføring, karrierevejledning, studieordningsrevision og adgangs begrænsning på uddannelsen beskrives.

Rapporternes beskrivelse af forskningsbaseringen omfatter sammenhængen mellem uddannelsens fagelementer, forskningsmiljøer og modulansvarlige VIP'er, centrale forskningsmiljøers forskningsproduktion og beskrivelse af forskningsmiljøet, nøgletalene vedr. VIP'er og DVIP'er på uddannelsen og de studerendes mulighed for kontakt til aktive forskere (STÅ/VIP-ratioen). Derudover behandles det, om der har været særlige udfordringer i forbindelse med bemandingsplanlægningen. Endelig indeholder rapporterne en samlet vurdering af kvaliteten af uddannelsens forskningsdækning og -miljøer. Det er institutlederen eller institutlederne, der har ansvaret for at ud-

arbejde denne del af selvevalueringsrapporten (audit trail 1, fx s. 42-49).

Et eksempel på diskussioner af anvendelsen af VIP'er og DVIP'er kan ses i rapporten om bacheloruddannelsen i it, kommunikations- og medieteknologi (2017), hvor der er identificeret for mange eksterne undervisere (lav VIP/DVIP-ratio). Rapporten beskriver årsagerne til dette, og tiltag til løsningen af problemet angives (audit trail 1, s. 318).

Der er ikke bragt spørgsmål om tværfaglighed op i rapporterne om de tre uddannelser, men på bacheloruddannelsen i bæredygtigt design omtales et problem med manglende integration af kursusmoduler, der udbydes af forskellige institutter (audit trail 2, s. 47). Andre eksempler på diskussioner af tværfaglighed findes også i materialet under audit trail 2 i forbindelse med handlingsplaner og bemandingsplaner.

På selvevalueringsmøderne er der eksempler på, at de eksterne faglige eksperter bidrager med strategisk input, fx med hensyn til balancen mellem offentligt og privat erhvervsinteresse på bacheloruddannelsen i innovation og digitalisering, men selvevalueringsrapporterne er kortfattede, når det gælder de mere strategiske analyser og diskussioner af fx langsigtede udviklingsmuligheder.

Diskussion og vurdering

Akkrediteringspanelet vurderer, at selvevalueringsrapporterne nu indeholder et kvalitativt fokus på forskningsbaseret og faglig profil. Beskrivelsen af forskningsbaseringen er grundig, og mulige problemer identificeres ud fra først og fremmest nøgletal, ligesom mulige tiltag beskrives. Overordnet set beskrives i de fleste tilfælde også årsagerne til problemer.

Rapporterne i materialet er dog tilbageholdende med at diskutere eventuelle udfordringer på baggrund af tværfaglighed. Dette emne er således endnu ikke slået fuldt igennem i alle selvevalueringsprocesser.

Tværfaglighedsaspektet behandles derimod tydeligt i de bemandingsprocesser (se kriterium III), der er implementeret i efteråret 2017, dvs. i samme periode, som ovennævnte handlingsplaner er udarbejdet. Det er derfor akkrediteringspanelets forventning, at de kommende selvevalueringshandlingsplaner vil have et styrket fokus på analyse af, hvordan uddannelsernes tværfaglighed håndteres og sikres.

Behandlingen er grundig inden for de enkelte kvalitetsområder, men akkrediteringspanelet finder, at den samlede vurdering af uddannelsen med fokus på problemer og udfordringer er mere beskrivende end analytisk. Strategiske vurderinger af uddannelsen og dens langsigtede udviklingsmuligheder, fx i lyset af beslægtede uddannelser, er af og til også fraværende i selvevalueringsrapporterne.

De eksterne eksperters profil, opgave og rolle

AAU har siden den oprindelige akkreditering i 2016 præciseret en række krav til de eksterne eksperters profil, opgave og rolle i forbindelse med selvevalueringsprocessen. Det er sket i *Procedure for selvevaluering og udvikling af Aalborg Universitets uddannelser*, *Principper for udvælgelse af eksterne eksperter til selvevalueringsmøde* og *Skabelon til brev til eksterne eksperter om deltagelse i selvevalueringsmøde på Aalborg Universitet* (selvevalueringsrapporten, s. 42, 80 og 83).

I det følgende behandles disse nye krav i procedurerne, ligesom det behandles, hvordan de fungerer i praksis.

Eksterne eksperters profil

De eksterne eksperters profil er beskrevet i *Principper for udvælgelse af eksterne eksperter til selvevalueringsmøde* (selvevalueringsrapporten, s. 80). Her fremgår det, at studielederen og dekanatet skal sikre, at der indgår eksperter med viden om uddannelsens faglige indhold. Der er krav om faglige eksperter og aftagerrepræsentanter.



Som eksempler på mulige *faglige eksperter* peger AAU på uddannelseskoordinatorer, studieledere, studienævnsformænd, uddannelsesrettelæggere eller lign. fra andre universiteter. De skal samtidig leve op til krav om habilitet, jf. forvaltningsloven, være aktive forskere inden for et af uddannelsens/uddannelsernes fagområder, være undervisningsaktive inden for uddannelsens/uddannelsernes fagområde eller fagområder og have en vis erfaring med tilrettelæggelse af og ansvar for uddannelsesforløb. Et minimumskrav er også, at de har viden om og erfaring med pædagogiske/didaktiske overvejelser.

Som mulige *aftagerrepræsentanter* peger AAU blandt andet på medlemmer af aftagerpaneler, arbejdsmarkedsanalytikere eller repræsentanter for interesseorganisationer, faglige organisationer mv. Tilsvarende har AAU formuleret minimumskrav om aftagerrepræsentanternes tilknytning til relevante virksomheder, tilknytning til aftagergrupper mv.

Profiler i praksis

På de tre uddannelser i audit trailen deltog faglige eksperter med virke inden for uddannelsens fagområde: to professorer og en professor emeritus fra andre danske universiteter. De havde alle grundig viden om den enkelte uddannelses faglige indhold.

De havde modtaget et brev, der præciserede opgaven, og en opfølgende telefonsamtale, som de alle tre vurderede som værdifuld og grundig.

De tre aftagerrepræsentanter havde erfaring som medlemmer af AAU-aftagerpaneler og studienævnsaftagergrupper eller som censor (audit trail 1, s. 156, 284 og 384). Dette er i overensstemmelse med AAU's procedurer.

Eksterne eksperters opgave

Studielederens brev til de eksterne eksperter præciserer deres opgave i forbindelse med selvevalueringsmødet, som blandt

andet er at vurdere uddannelsernes styrker og svagheder, bidrage med nye vinkler og input med hensyn til uddannelsen samt bidrage til løbende refleksioner over uddannelsens kvalitet og undervisningen. Det sker på baggrund af uddannelsens selvevalueringsrapport, som de modtager inden mødet. I brevet til de eksterne eksperter hedder det, at AAU gennem dialog ønsker de eksterne eksperters bud på, hvordan uddannelsernes indhold, mål og tilrettelæggelse fortsat kan udvikles (selvevalueringsrapporten, s. 80 og 84).

Det præciseres også, at den faglige ekspert og aftagerrepræsentanten ved selvevalueringsmødets begyndelse skal komme med 10-15 minutters overordnet vurdering af uddannelsens styrker og svagheder og eventuelt foreslå konkrete emner, der bør drøftes mere indgående på selvevalueringsmødet. Akkrediteringspanelet noterer sig, at de eksterne eksperter dermed er med til at vælge temaer til selvevalueringsmødet og sætte dagsordenen.

Opgaver i praksis

De tre faglige eksperter, som akkrediteringspanelet mødte, gav udtryk for, at de havde mulighed for at påvirke dagsordenen på uddannelsens selvevalueringsmøde. De startede alle mødet med et 10-15 minutters oplæg med en indledende vurdering af styrker og svagheder på uddannelsen. Herigennem kom de i flere tilfælde med temaer og input til diskussionen på selvevalueringsmødet, som ellers ikke var behandlet i selvevalueringsrapporten.

Et eksempel på dette er bacheloruddannelsen i it, kommunikations- og medieteknologi, hvor den faglige ekspert rejste spørgsmålet om sammenhæng mellem uddannelsens profil/indhold og titel (audit trail 1, s. 334).

Ud over den indledende præsentation kommer de faglige eksterne eksperter med kommentarer og vurderinger til de enkelte punkter i forbindelse med gennemgangen af uddannelsens status i relation til kvali-

tetspolitikens otte områder. Aftagerrepræsentanten fokuserer ifølge referaterne og studienævnsformændene på de dele af AAU's kvalitetsområder, der handler om sikring af uddannelsens relevans.

Studienævnsrepræsentanter gav udtryk for, at de i flere tilfælde har arbejdet videre med de problemstillinger og spørgsmål, som de eksterne faglige eksperter bragte op, og at problemstillingerne ville blive behandlet i den efterfølgende handlingsplan. Dette bekræftes af de fremsendte handlingsplaner (se afsnittet Handlingsplaner i praksis, s. 28).

De eksterne faglige eksperter og deltagende studienævnsrepræsentanter, studieledere mv. gav ligeledes udtryk for, at de eksterne faglige eksperter på møderne havde en tydelig placering og kunne komme til orde, også i tilfælde, hvor der deltog 10-15 AAU-repræsentanter.

Eksterne eksperters rolle

Om de eksterne eksperters rolle skriver AAU, at inddragelse af eksterne eksperter skal være udviklende og værdiskabende for den enkelte uddannelse. Af brevska-belonen og de enkelte breve til de eksterne eksperter fremgår det, at de inddrages, "fordi vi gennem dialog ønsker jeres bud på, hvordan uddannelsernes indhold, mål og tilrettelæggelse fortsat kan udvikles" (audit trail 1, s. 157).

De eksterne eksperter, der deltager i selvevalueringsmødet, skal godkende referatet fra dette møde. De deltager ikke i udarbejdelse af rapporten inden mødet eller handlingsplanen efter mødet (selvevalueringsrapporten, s. 80). Udarbejdelse af handlingsplan og handlingsplansmøde er dog baseret på blandt andet selvevalueringsmødets diskussioner.

Roller i praksis

De eksterne eksperter, som akkrediteringspanelet mødte, bekræftede, at de oplever, at deres rolle er at bidrage til uddannelsens udvikling.

Studienævnsformændene, studielederne og institutlederne betoner ligeledes selvevalueringsprocessen som en udviklingsproces. Prodekanerne nævner, at der også kan være kontrolelementer i selvevalueringsprocessen, ligesom der nævnes et eksempel på, at en uddannelse tidligere er blevet lukket i forlængelse af, at en selvevaluering pegede på et for sårbart forskningsmiljø.

Diskussion og vurdering

Akkrediteringspanelet vurderer, at AAU har præciseret kravene til de eksterne eksperters profil, så den fremstår klar. Profilen med grundig indsigt i uddannelsens faglighed og arbejdsmarked gør det også i praksis muligt for de eksterne eksperter at vurdere kvalitetsmæssige styrker og svagheder på uddannelsen.

Ligeledes noterer akkrediteringspanelet sig, at de eksterne eksperter gav udtryk for, at uddannelsens selvevalueringsrapport fungerer godt som grundlag for selvevalueringsmødet.

Akkrediteringspanelet vurderer, at proceduren sikrer, at de eksterne eksperter sættes systematisk og grundigt ind i opgaven gennem dels et brev og dels opfølgende telefonsamtale. Brevet præciserer blandt andet rammerne for og formålet med den eksterne eksperts deltagelse i evalueringsmødet. Ingen eksperter er i tvivl om, at deres rolle i praksis er at bidrage til udvikling af uddannelsen.

Akkrediteringspanelet vurderer, at AAU's procedure med krav om en 10-15 minutters indledende præsentation fra den eksterne faglige ekspert om den enkelte uddannelses styrker og svagheder bidrager til, at eksperter kan sætte nye emner på dagsordenen. Eksempelvis blev temaer som sammenhæng mellem kompetenceprofilen og fagenes læringsmål og balancen mellem offentligt og privat erhvervs-sigte sat på dagsordenen og diskuteret.



Organiseringen af selvevalueringsmødet med indledende præsentation og fokus på den enkelte uddannelse betyder, at de eksterne faglige eksperter i praksis har en tydelig placering på selvevalueringsmødet.

Akkrediteringspanelet noterer sig, at de eksterne eksperter rolle entydigt fra AAU's side og i praksis opfattes som at bidrage til den enkelte uddannelses udvikling. Dette kan imidlertid sagtens omfatte det at pege på forhold, der ikke fungerer tilstrækkelig godt på uddannelsen, eller at diskutere kritiske forhold, som uddannelsen i selvevalueringsrapporten selv har påpeget. Og i praksis er sådanne forhold også blevet påpeget af de eksterne eksperter.

Selvevalueringsmødets tilrettelæggelse

Antallet af uddannelser, der behandles i en selvevalueringsrapport og på et selvevalueringsmøde, er præciseret i proceduren for selvevaluering (selvevalueringsrapporten, s. 45-46). Her fremgår det, at der efter aftale med fakultetet kan behandles op til fem nært beslægtede uddannelser, og der skal redegøres for valget. Hvis flere uddannelser behandles på det samme selvevalueringsmøde, skal det i så fald forlænges tidsmæssigt. Det skal også tydeliggøres, hvilke redegørelser der vedrører den enkelte uddannelse. Ligeledes skal hver uddannelse have særskilt dagsorden og referat, hvis flere uddannelser behandles på samme møde. Der er også krav om, at deltagerkredsen skal afspejle de enkelte uddannelsers interesser.

Møderne i praksis

De selvevalueringsmøder, som akkrediteringspanelet har set nærmere på, er alle tilrettelagt sådan, at der i praksis har været fokus på den enkelte uddannelse. I ét tilfælde behandles fem uddannelser på samme selvevalueringsmøde, der foregår fra kl. 9.00 til 17.00, men uddannelserne behandles separat (audit trail 1, s. 157).

I et andet tilfælde behandles to selvevalueringsrapporter på samme møde. Det gælder bacheloruddannelsen i by-, energi- og miljøplanlægning (København) og kandidatuddannelsen i bæredygtig byudvikling. Det skyldes ifølge AAU, "at der er en naturlig sammenhæng mellem uddannelserne i forhold til fagligt indhold og progression, da kandidatuddannelsen i bæredygtig byudvikling er den naturlige overbygning af by-, energi og miljøplanlægning [i København]." Akkrediteringspanelet har set den eksterne faglige eksperter separate indledende præsentationer for de to nævnte uddannelser (audit trail 1, s. 13 og 73-74).

Eksterne faglige eksperter og AAU-repræsentanter vurderede under besøget, at de tidsmæssige rammer er tilstrækkelige til, at den enkelte uddannelse kan behandles.

De AAU-studenterrepræsentanter, der deltog på møderne, studerer i nogle tilfælde ikke selv på den selvevaluede uddannelse, og dermed har de ikke førstehåndstryk fra den. Studienævnsformændene fortalte desuden, at studenterrepræsentanterne ikke blev forberedt særligt på diskussionen af den samlede uddannelse på selvevalueringsmødet.

De eksterne eksperter gav udtryk for, at de modtog referatet til efterretning, og at det i øvrigt er dækkende.

Diskussion og vurdering

Akkrediteringspanelet vurderer, at selvevalueringsmødet er tilrettelagt på en måde, så den enkelte uddannelse kan diskuteres, og så styrker og svagheder kan vurderes med bidrag fra de eksterne eksperter.

Samtidig sikres gennem mødets organisering og tilrettelæggelse en diskussion af alle AAU's kvalitetsområder. I alle tilfælde behandles uddannelsens indhold, mål og tilrettelæggelse. Forskningsbaseret og tværfaglighed er derimod i praksis forhold, der ifølge referaterne i nogle tilfælde drøftes ganske kortfattet.

Ligeledes noterer akkrediteringspanelet sig, at opgaven med godkendelse af referat i praksis kunne være mere tydelig.

Tilrettelæggelsen af selvevalueringsmøderne med hensyn til AAU-studerrepræsentanternes placering er i praksis mere varierende. De bliver ikke særskilt forberedt på denne del af processen, ligesom de i nogle tilfælde ikke selv studerer på uddannelsen. Akkrediteringspanelet vurderer, at det i begge tilfælde kan medføre, at studenterrepræsentanterne ikke er klædt godt nok på til diskussionen af den samlede uddannelses kvalitet, udvikling og fremtid.

Handlingsplaner

I den oprindelige akkrediteringsrapport lagde akkrediteringspanelet vægt på, at der var problemer med at følge op på eller handle på baggrund af problemer med forskningsbaserings.

I det følgende behandles dels procedurer for selvevalueringsprocessens handlingsplaner, dels hvordan man i praksis håndterer identificerede kvalitetsproblemer.

Handlingsplanerne behandles også under kriterium III. Her vurderer akkrediteringspanelet blandt andet, at de halvårslige bemandingsplaner er velfungerende med hensyn til at sikre forskningsbaserings.

Proces og skabelon

Der er i selvevalueringskonceptet beskrevet faste procedurer for udarbejdelse og godkendelse af handlingsplaner samt opfølgning.

Studielederen udarbejder et udkast til en handlingsplan på basis af selvevalueringsrapport og selvevalueringsmøde i perioden september-oktober. Herefter behandler studienævnet det første udkast til handlingsplanen sammen med årets nøgletal (selvevalueringsrapporten, s. 46). Studielederen har herefter ansvaret for at foretage eventuelle justeringer, og udkastet skal

drøftes med relevante institutledere, inden det sendes til fakultetet.

I forbindelse med udarbejdelsen af handlingsplaner anvender studielederen fakultets skabelon, så det sikres, at de relevante kvalitetsområder inddrages. Der er på fakultetsniveau en frihed, når det drejer sig om afrapporteringsformen i handlingsplanen. Alle skabeloner indeholder krav om, at der udarbejdes planer for opnåelsen af de enkelte mål, derunder angivelse af ansvar og deadlines.

Der afholdes et selvevalueringshandlingsplansmøde i december-januar med deltagelse af prodekanen, studielederen, studienævnetsformanden og institutlederne. På mødet aftales ansvarsfordeling og milepæle og eventuel justering af handlingsplanen, hvorefter den sendes til fakultetet og dekanatet til endelig godkendelse. Den endelige handlingsplan er således godkendt fire-fem måneder efter afholdelse af selvevalueringsmødet.

Selvevalueringsprocessen foregår hvert tredje år og fremgår af figur 1, s. 21. Processen var etableret i 2015, og den gælder fortsat.

I oktober-november i året efter godkendelsen af handlingsplanen skal studielederen udarbejde en statusrapport, som skal behandles på et studienævnsmøde og i sammenhæng med studienævnets drøftelse af nøgletal.

På denne måde sammenflettes opfølgningen på selvevalueringshandlingsplanerne med de årlige statusser for studienævnets-rapporterne (selvevalueringsrapporten, s. 47).

En skriftlig statusrapport sendes til dekanatet, der på den baggrund indkalder studielederen og studienævnetsformanden til et møde, hvor status skal drøftes, og studielederen justerer handlingsplanen efter behov. I det tredje år finder en tilsvarende proces sted.



Handlingsplaner i praksis

I det følgende ses der nærmere på, hvordan handlingsplanerne i praksis håndterer de problemer, der er identificeret i selvevalueringsprocessen. Akkrediteringspanelet bemærker, at de handlingsplaner, der har set nærmere på, er udarbejdet, efter at uddannelserne er udvalgt til audit trails. Derfor er der også fokus på, om handlingsplanerne ligger i forlængelse af de tiltag, der er beskrevet inden udvælgelsen i efteråret 2017.

I to af de selvevalueringsrapporter, som akkrediteringspanelet har set nærmere på, behandles som omtalt forskningsbaseret. Her fremgår konkrete tiltag af handlingsplanerne.

Et eksempel på dette er bacheloruddannelsen i innovation og digitalisering (SAMF), hvor handlingsplanen præciserer, at der ved udgangen af 2018 skal være ansat en adjunkt og en lektor i informationssystemer/velfærdsteknologi, og at der ved udgangen af 2018 er indgået samarbejds-/leveranceaftaler med relevante miljøer.

Akkrediteringspanelet noterer sig i den forbindelse, at der før efteråret 2017 på uddannelsen blev diskuteret og igangsat tiltag for at styrke forskningsdækningen, som var under grænseværdierne. Det skete i januar 2017, og det fremgik, at et fuldt professorat var under bedømmelse, og at der var ansat en tre fjerdedels-lector (audit trail 2, s. 257).

Et andet eksempel på konkret handling ses i handlingsplanen for bacheloruddannelsen i it, kommunikations- og medieteknologi, hvor VIP/DVIP-ratioen er under grænseværdien. I handlingsplanen angives det som målet, at ratioen skal være over grænseværdien, og som handling er der i 2017 oprettet en adjunktstilling og 1,5 lektorstilling (audit trail 1-3, s. 42).

Akkrediteringspanelet noterer sig i den forbindelse, at det af statusrapporten for uddannelsen fra foråret 2017 fremgik, at der var en stilling i opslag, hvor det var forhåb-

ningen, at der kunne blive ansat en person. Denne handlingsplan blev godkendt af dekanatet 20. april 2017 (audit trail 2, s. 358).

På disse to uddannelser behandles også udfordringer vedr. faglig profil og tilrettelæggelse. Her er tiltagene dog mere processuelle end målbaserede. Eksempler på dette er bacheloruddannelsen i it, kommunikations- og medieteknologi og kandidatuddannelsen i bæredygtig byudvikling.

På bacheloruddannelsen i it, kommunikations- og medieteknologi skal der fx ske en "udarbejdelse af analyse og anbefaling vedr. behovet for større sammenhæng mellem uddannelsens titel og dens profil/indhold" (audit trail 1-3, s. 41).

På kandidatuddannelsen i bæredygtig byudvikling (TECH) skal der arbejdes med ledighedsproblemet, og handlingen er, at der skal udarbejdes en analyse, igangsættes employability-tiltag og udarbejdes markedsføringsmateriale. Det fremgår ikke, hvordan der skal analyseres, ligesom tiltagenes eller markedsføringsmaterialets indhold ikke fremgår (audit trail 1-3, s. 10).

I alle tilfælde er der dog konkrete deadlines og ansvarsfordelinger.

Temaer, som de eksterne eksperter i selvevalueringsprocessen har bragt op, indgår ikke i alle tilfælde i handlingsplanen. I disse tilfælde er fravalget begrundet i handlingsplanen.

Diskussion og vurdering

Akkrediteringspanelet vurderer, at AAU har forholdt sig til alle identificerede kvalitetsproblemer i de enkelte handlingsplaner. Handlingsplanerne vedr. forskningsbaseret er beskrevet med specifikke tiltag og deadlines, fx ansættelse af VIP'er på de relevante fagområder, og de håndterer umiddelbart problemerne på en hensigtsmæssig måde. Ansvar er ligeledes tydeligt placeret. Det fremgår også, at handlinger på identificerede problemer er besluttet før efteråret 2017.

Nogle af de øvrige kvalitetsproblemer – fx ledighed, titel, indhold og lav overgangsfrekvens – er beskrevet i processuelle tiltag, hvor det fremgår, at der er taget beslutning om møder, analyser, materiale eller initiativer. Der skal følges op på disse beslutninger i et statusmøde året efter, men akkrediteringspanelet bemærker, at det kan være svært for prodekanen at vurdere, om disse tiltag er tilstrækkelige, ud over at mødet bliver afholdt osv. Det varierer dermed, hvor handlingsorienterede handlingsplanerne er inden for disse emner, men i alle tilfælde er ansvar og deadlines placeret.

Akkrediteringspanelet noterer sig, at tværfaglighed på de valgte uddannelser ikke behandles dybdegående. Tværfaglighedsaspektet behandles derimod tydeligt i de bemandingsprocesser (se kriterium III), der er implementeret i efteråret 2017.

Det fysiske studiemiljø

I det følgende behandles AAU's sikring af det fysiske studiemiljø med fokus på ansvaret for opfølgning og sikringen af effektiv håndtering. Akkrediteringspanelet har fokus på det fysiske studiemiljø, da det er vigtigt for undervisningens kvalitet.

Kritikpunkter i den oprindelige akkrediteringsrapport

Kritikken i den oprindelige akkrediteringsrapport var rettet mod, at AAU ikke formåede at løse studiemiljøproblemer inden for en acceptabel tidsramme, og at ansvarsfordelingen på området fremstod uklar. Det gjaldt særligt tekniske og pædagogiske problemer med brugen af videokonferencedyr i forbindelse med undervisningen på tværs af campusser og håndtering af indberettede problemer med grupperum og studiearbejdspladser på Campus København.

I dette afsnit ses der nærmere på, hvilke tiltag AAU har gjort for at imødekomme akkrediteringspanelets kritik. Først behandles reorganiseringen af arbejdet med studiemiljøet, hvorefter der vil blive fokuseret på den centrale proces for arbejdet med

studiemiljø, der primært består af studiemiljøundersøgelserne, der udarbejdes hver andet år, og Studiemiljørådet, der skal sikre AAU's strategiske fokus på studiemiljø. Herefter behandles den decentrale proces, der udgøres af fakulteternes (egne procesbeskrivelser for) håndtering af problematikker med studiemiljøet.

I 2016 besluttede AAU en delvist ny organisering af arbejdet med og nye procedurer for studiemiljøområdet. AAU's nye procedurer har endnu ikke nået et fuldt gennembrud. Derfor vil akkrediteringspanelets vurdering på nogle områder være baseret på, om panelet finder de nye procedurer tilstrækkelige og formålstjenlige i forhold til, om de er i stand til at løse de problemer, som blev adresseret i den oprindelige akkreditering. Panelet har haft mulighed for at se studienævns, studielederes, institutlederes og fakulteters handleplaner og opsamlinger på identificerede studiemiljøproblemer, mens panelet ikke har haft mulighed for at se materiale fra det årlige dialogmøde mellem fakulteterne og Campus Service.

Organisering af studiemiljøområdet

Den nye organisering inden for studiemiljøområdet på AAU betyder på centralt niveau, at "Studiemiljørådet som led i en ny organisering af uddannelsesområdet, er blevet reorganiseret. Det nye Studiemiljøråd, der blev nedsat primo 2016, er et rådgivende organ for prorektor, der skal sikre, at AAU's uddannelser er funderet i et attraktivt studiemiljø, der understøtter problem- og projektbaseret læring." (selvevalueringsrapporten, s. 24). Reorganiseringen har fokuseret på at skabe en klar ansvarsfordeling med hensyn til løsning af udfordringer med studiemiljøet og på at sammenfatte procedurer, der ifølge AAU gør det muligt at handle hurtigere på baggrund af identificerede udfordringer med studiemiljøet. Der er derudover fra juni 2016 udarbejdet en ny studiemiljøstrategi for institutionen.



Arbejdet med studiemiljø er delt op i en central og decentral organisering af området:

Central organisering af studiemiljø:

- Studiemiljørådet med prorektor som formand. Her drøftes udfordringer på tværs af AAU.
- Central studiemiljøundersøgelse, der foretages hvert andet år blandt alle studerende på AAU. Den seneste undersøgelse er fra 2016, altså før den oprindelige akkrediteringsrapport.
- Campus Service, der er ansvarlig for AAU's bygninger, er som noget nyt udpeget som central aktør, der årligt afholder møder med fakulteterne om forbedringer.

Decentral organisering af studiemiljø:

- Fakulteterne, hvor der er igangsat nye procedurer for håndtering af studiemiljøproblemer. Det er også i den nye proces klarlagt, hvordan det enkelte ledelseslag skal viderebringe problematikken, hvis en løsning ikke kan findes. Fakulteterne udarbejder endvidere semesterevalueringer.

- Studiemiljøgruppen, hvor tværgående udfordringer på Campus København tages op og drøftes.
- Campusrådet i København, hvor der træffes beslutninger på baggrund af studiemiljøgruppens anbefalinger.

Derudover er der fra januar 2018 indført et årligt dialogmøde mellem Campus Service, IT Service og fakulteterne (selvevalueringsrapporten, s. 27).

Den centrale studiemiljøundersøgelse vil ikke blive behandlet i denne rapport, da den både blev behandlet og blev fundet tilfredsstillende i den oprindelige akkrediteringsrapport.

Studiemiljørådet

Det primære led i den centrale organisering er Studiemiljørådet. Studiemiljørådet er nedsat af direktionen og er tværgående for hele AAU, og det har primært fokus på at arbejde med langsigtede indsatser og strategier på området. Studiemiljørådet er "et rådgivende organ for prorektor for uddannelse, som i kraft af sin kompetence [...] og på baggrund af input fra og sparring med rådet træffer endelige beslutninger i rådets sager" (selvevalueringsrapporten, s. 122).

Studiemiljørådets opgaver

- Ansvarligt for at sikre, at Aalborg universitet lever op til "Lov om elevers og studerendes undervisningsmiljø", samt følger op på øvrige indgåede aftaler på studiemiljøområdet (eksempelvis i Udviklingskontrakten).
- Udarbejde og være ansvarlig for den strategiske og langsigtede udvikling af studiemiljøet, og dermed ansvarlig for udarbejdelsen af en strategi for området. Strategien skal bidrage til implementering af Aalborg Universitets overordnede strategi på studiemiljøområdet. Studiemiljørådet skal involveres i strategiske satsninger og beslutninger, der påvirker studerende og studerendes læringsmiljø.
- Afdække problemstillinger og beslutte tiltag til forbedring af de fysiske, psykiske og sociale studiemiljø i tæt dialog med studerende.
- Igangsætte studenterdrevne pilot- og udviklingsprojekter inden for studiemiljø.
- Følge løbende med i at problemstillingerne, påpeget af rådet, tages op og løses af de relevante instanser.

(Uddrag af studiemiljørådets kommissorium, selvevalueringsrapporten, s. 122).

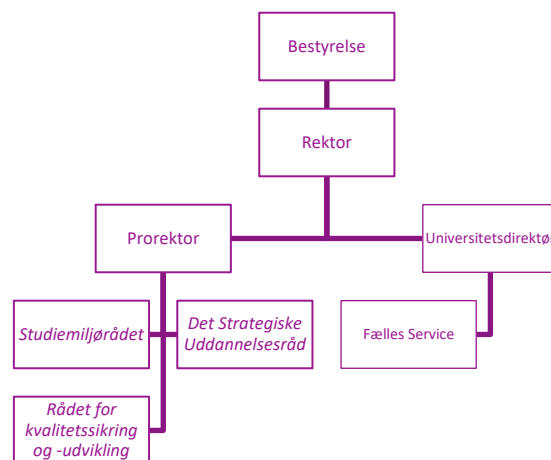
Studiemiljørådet består af: prorektor for uddannelse (formand), en studenterrepræsentant fra hvert fakultets akademiske råd, en prodekan for uddannelse, bestyrelsens til en hver tid siddende studenterrepræsentanter, to institutledere, en studieleder, en studienævnsformand, studiechefen og lederen af kvalitetsenheden (selvevalueringsrapporten, s. 121). Endvidere er det siden september 2017 besluttet, at der derudover skal være en repræsentant fra Campus København i Studiemiljørådet (audit trail 3, s. 308). Under akkrediteringspanelets besøg på AAU fremgik det, at Campus Services ledelse også er repræsenteret ved Studiemiljørådets møder.

Studiemiljørådet har ansvaret i forbindelse med de overordnede strategiske indsatser og implementeringen af AAU's studiemiljøstrategi (selvevalueringsrapporten, s. 25). Derudover er det en del af Studiemiljørådets arbejde at følge op på resultaterne fra den centrale studiemiljøundersøgelse. Studiemiljørådet har beføjelse til at iværksætte tiltag på tværs af universitetet og ansvar for at udarbejde en strategisk og langsigtet udvikling af studiemiljøet. Studiemiljørådet skal endvidere afdække problemstillinger og beslutte tiltag vedr. studiemiljøet, i det omfang det kan håndteres inden for Studiemiljørådets kommissorium. Studiemiljørådet har blandt andet nedsat tre taskforces.

Rådet fungerer som rådgivende organ for prorektor, der har den endelige beslutningskompetence med hensyn til indsatser på området.

Studiemiljørådet er organisatorisk sidestillet med Rådet for kvalitetssikring og -udvikling og Det Strategiske Uddannelsesråd, hvilket blandt andet sikres, ved at prorektor er formand for alle tre organer (selvevalueringsrapporten, s. 122).

Figur 2. Oversigt over rådernes placering i AAU's organisering



(Al's illustration baseret på AAU's organisationsdiagram¹).

Under besøget fremgik det, at Studiemiljørådet drøfter studiemiljøproblemer, og at prorektor i nogle tilfælde efterfølgende drøfter sager i Det Strategiske Uddannelsesråd, hvor alle prodekaner blandt andet er repræsenteret, og som derudover har beføjelse til at bevillige midler. Arbejdsfordelingen er, at Studiemiljørådet sikrer fokus på studiemiljøudfordringer gennem drøftelser og anbefalinger, og at Det Strategiske Uddannelsesråd har mulighed for at bevilge midler til indsatser. Prorektor er formand i begge råd og sikrer ifølge AAU derigennem beslutningskompetence og ledelsesmæssig forankring.

Den centrale studiemiljøproces

Siden den oprindelige akkrediteringsrapport i 2016 har AAU "arbejdet med videreudvikling af en central koordinerende proces for opfølgning på studiemiljøudfordringer i det fysiske studiemiljø" (selvevalueringsrapporten, s. 24). Processen har til formål at tydeliggøre, hvor ansvaret for opfølgning på studiemiljøudfordringerne er placeret. Processen omfatter som nævnt

¹

http://www.aau.dk/digitalAssets/343/343460_organisationsdiagram-aau-_dk_uk_20-11-2017.pdf.



tre taskforces og et årligt møde mellem Campus Service og fakulteterne.

Taskforces som langsigtet strategi

Som en del af AAU's samlede strategi *Viden for verden* (2016-2021) har Studiemiljørådet udarbejdet en strategi for studiemiljøet. Strategien fokuserer på tre hovedområder:

- Studiearbejdspladser
- Digital understøttelse af læring
- Kommunikation med de studerende.

Implementeringen af strategien har indtil nu udmøntet sig i nedsættelse af tre taskforces – én for hvert indsatsområde. Disse taskforces har lige afsluttet eller er ved at afslutte deres arbejde ultimo 2017/primus 2018. Arbejdet med strategien er "baseret på indsatser, hvor de studerende bidrager med deres perspektiv på de udfordringer, AAU står over for. Studerende inddrages således i alle indsatser gennem udviklingsprojekter, analyser, interviews, workshops og lignende." (selvevalueringsrapporten, s. 128).

Under besøget forklarede prorektor, at et af taskforcenes formål er at sikre et langsigtet fokus på handling på studiemiljøområdet.

Årligt dialogmøde

Fra januar/februar 2018 igangsætter AAU et årligt dialogmøde mellem Campus Service og fakulteterne. Hensigten med det årlige møde er, "at de input, der løbende opfanges via eksempelvis semesterevalueringer og centrale studiemiljøundersøgelser også i praksis skal bringes videre til de enheder, der har ansvaret for det fysiske studiemiljø" (selvevalueringsrapporten, s. 158).

I Aalborg afholdes mødet mellem det enkelte fakultets dekan og Campus Service. I København og Esbjerg er det et tværfakultært møde, hvor fakulteternes dekaner og campusledelsen er repræsenteret. Ud fra dette møde prioriterer Campus Service

de identificerede ønsker og mulige projekter (selvevalueringsrapporten, s. 160-161).

Det fremgår ligeledes af fakulteternes procedurer, at prodekanerne har ansvar for, at al information fra Campus Service, herunder det årlige møde med Campus Service, formidles til institut- og studielederne i marts. Denne afrapportering indebærer en oversigt over de tiltag, der er blevet gjort på studiemiljøområdet på fakultetet, samt resultaterne heraf. Studielederen har ansvar for, at alle studerende på skolen en gang årligt orienteres både om iværksatte tiltag, om tiltag, der eventuelt er nedprioriteret, og om, hvorfor de er nedprioriteret (selvevalueringsrapporten, s. 137 og 148).

Diskussion og vurdering

Akkrediteringspanelet vurderer, at AAU igennem den nye centrale organisering af studiemiljøområdet har sikret, at der er en ledelsesmæssig forankring af studiemiljøarbejdet, og at der er sikret en stærk kobling mellem prorektor, der har beslutningskompetence, det rådgivende organ (Studiemiljørådet), og Det Strategiske Uddannelsesråd, der blandt andet kan bevilge midler til indsatser på området.

Akkrediteringspanelet vurderer, at de nedsatte taskforces er med til at sikre en god dialog på tværs af organisationen og særligt med de studerende.

Akkrediteringspanelet noterer sig endvidere, at AAU gennem Campus Services direktørs deltagelse i Studiemiljørådets møder og det årlige dialogmøde har bidraget til, at Campus Service er blevet en integreret del af løsningsprocessen. Dette bidrager til at tydeliggøre ansvaret for håndteringen af studiemiljøproblemer på centralt niveau.

Akkrediteringspanelet vurderer, at de årlige dialogmøder er formålstjenlige med hensyn til sikringen af det fysiske studiemiljø på AAU. Det er panelets opfattelse, at det gennem de årlige dialogmøder vil blive sikret, at ansvaret for handling bliver tyde-

ligt placeret hos enten Campus Service eller fakulteterne, ligesom der vil blive sikret en tydelig tidsramme for indsatsen. Akkrediteringspanelet noterer sig, at der er tale om en ny proces for kvalitetssikring af studiemiljøet, der endnu ikke har nået et fuldt gennemløb, hvorfor der ikke eksisterer en samlet praksis. Panelet vurderer samlet set, at AAU har udarbejdet en kvalitetssikringsstrategi for studiemiljøet, der bidrager til at sikre, at identificerede problemer løses rettidigt.

Den decentrale studiemiljøproces

I den decentrale proces for studiemiljø er det studienævnet, studielederen, institutlederen og endelig dekanen, der håndterer udfordringer, ønsker og behov vedr. studiemiljøet. I procesbeskrivelsen for opfølgning på decentralt identificerede udfordringer med studiemiljøet er der beskrevet en bottom-up-løsning, der er baseret på identificering, løsning og/eller videreformidling. AAU skriver: "Udfordringer med studiemiljøet løses på flere niveauer med det formål at adressere dem hurtigst muligt og på det niveau, hvor kompetencerne til at finde en løsning ligger." (selvevalueringsrapporten, s. 27).

I praksis fungerer processen sådan, at studienævnet indledningsvis behandler studiemiljøudfordringer som et fast punkt på dagsordenen. Informationer om udfordringer med studiemiljøet kommer enten via studenterrepræsentanter og semesterevalueringerne eller på baggrund af de uformelle semestergruppemøder² samt gennem studiesekretærens henvendelse til studienævnetsformanden på baggrund af studerendes indberetninger.

Hvis studienævnetsformanden ikke har kompetence til at løse de identificerede problemer, sendes en opfordring videre i systemet til hhv. studielederen, institutlederen og til sidst dekanatet. Hvis også dekanatet

² Semestergruppemøder er uformelle møder mellem studerende og undervisere, der afholdes tre-fire gange pr. semester.

vurderer, at der er tale om en udgift, der ikke kan afholdes, skal problemet behandles på det årlige dialogmøde med Campus Service.

Arbejds- og ansvarsfordeling i forbindelse med decentral håndtering af studiemiljøproblemer

Studienævnetsformand

1. Behandler data vedr. studiemiljø fra semester-evaluering
2. Indberetter problemer til Campus Service og/eller løser udfordringer vedr. studiemiljø, der kan løses på pågældende niveau
3. Viderebringer identificerede udfordringer, der ikke kan løses, til studielederen.

Studieleder

1. Samler informationer vedr. studiemiljøproblemer fra studienævnet
2. Indberetter problemer til Campus Service og/eller løser udfordringer vedr. studiemiljø, der kan løses på pågældende niveau
3. Viderebringer identificerede udfordringer, der ikke kan løses, til institutlederen.

Institutleder

1. Samler informationer vedr. studiemiljøproblemer fra studielederen
2. Indberetter problemer til Campus Service og/eller løser udfordringer vedr. studiemiljø, der kan løses på pågældende niveau
3. Viderebringer identificerede udfordringer, der ikke kan løses, til dekanen/prodekanen.

Dekanat

1. Samler informationer vedr. studiemiljøproblemer fra institutlederen.
2. Løser udfordringer vedr. studiemiljø, der kan løses på pågældende niveau.
3. Deltager i årligt dialogmøde med Campus Service om løsning af fakultetets problemer. Prioriterer eventuelt institutlederens fremsendte ønsker.

(AI's opstilling på baggrund af AAU's procesbeskrivelser, audit trail 3, s. 149).

Hver gang et problem sendes videre til næste ledelseslag, skal det dokumenteres skriftligt, og der sendes en opdatering tilbage til institutlederen, studielederen eller studienævnet. Hvis studielederen fx ikke kan håndtere problemstillingen, sendes der en skriftlig henvendelse til institutlederen, ligesom der sendes en skriftlig opdatering



til studienævnet om, at sagen er sendt videre.

Det årlige dialogmøde mellem fakulteterne og Campus Service er det sidste led i processen med at viderebringe identificerede studiemiljøproblemer op igennem systemet. Op til det årlige dialogmøde er det fakulteternes ansvar at orientere sig i den decentrale studiemiljøundersøgelse (se mesterevalueringerne) og den centrale studiemiljøundersøgelse. Ud fra disse skal fakultetet sammenfatte sine ønsker, hvorefter dekanatet prioriterer ønskerne forud for mødet.

Studiemiljøgruppen på Campus København

I den oprindelige akkrediteringsrapport blev det påpeget, at studiemiljøproblemerne særligt var en udfordring på Campus København. I forlængelse af dette har AAU nedsat en studiemiljøgruppe i København med det formål at adressere tværgående studiemiljøproblemer på campus.

Studiemiljøgruppen har til formål at "overvåge studiemiljøet på Campus København, assistere med løsningsforslag til *tværgående* studiemiljøudfordringer *identificeret specielt for Campus København* via semesterevalueringer, selvevalueringsrapporter, studiemiljøundersøgelser, studienævnskontakt o.lign." (selvevalueringsrapporten, s. 25).

Studiemiljøgruppen har ikke et selvstændigt budget eller et beslutningsmandat (audit trail 3, s. 313). Studiemiljøgruppen fungerer som rådgivende organ for de institutter og fakulteter, der er til stede i Sydhavnen, og refererer til Campusrådet på Campus København. Studiemiljøgruppen er derigennem i dialog med den lokale ledelsesrepræsentation. Studiemiljøgruppen samarbejder derudover med Studiemiljørådet og Det Strategiske Uddannelsesråd. Dette sker gennem fremsendelse af referater samt muligheden for at kontakte parter med henblik på at blive informeret om lokale forhold mv.

Dialogen mellem studiemiljøgruppen og ledelsesrepræsentationen, herunder Campusrådet, sker blandt andet gennem campuschefens repræsentation i både studiemiljøgruppen og Campusrådet. Denne dialog ses i audit trail-materialet, hvor diskussioner figurerer løbende på både Campusrådets og studiemiljøgruppens møder (audit trail 3, s. 313 og 333).

Der er i audit trail-materialet flere eksempler på, at studiemiljøgruppen har handlet i situationer, hvor det har været muligt at igangsætte tiltag, der ikke krævede eksterne midler eller henvendelse til ledelsen. Det har været aktiviteter på tværs af campus for at styrke de studerendes tilknytning til studiet, hvilket har været identificeret som et problem (audit trail 3, s. 319 og 324). Ud over sådanne tiltag arbejder studiemiljøgruppen med at fastholde fokus på studiemiljøproblemer. Det handler om både problemer, der er blevet drøftet med Det Strategiske Uddannelsesråd (audit trail 3, s. 318), og udfordringer med udluftning og indeklima, der senere tages op i Campusrådet (audit trail 3, s. 312 og 337).

Diskussion og vurdering

Akkrediteringspanelet vurderer, at AAU med den nye organisering af den decentrale studiemiljøproces har opbygget en proces, hvor problemer håndteres så nært på det lokale niveau som muligt. I tilfælde hvor problemer ikke kan løses lokalt, er der endvidere klare procedurer for, hvordan problemerne viderebringes til øvrige ledelseslag, dvs. studieleder, institutleder og fakultet. Panelet finder det endvidere positivt, at sager, der ikke løses decentralt, i sidste ende tages op på tværs af fakulteter og/eller campus gennem det årlige dialogmøde med Campus Service. Det er panelets opfattelse, at denne proces vil kunne bidrage til at sikre rettidig handling på det niveau, hvor problematikken hører til, og vil sikre, at de forskellige ledelseslag kontinuerligt holder hinanden ansvarlige med hensyn til handling og opfølgning. Panelet noterer sig også positivt, at der er en høj grad af skriftlighed mellem ledelseslagene, hvil-

ket bidrager til at tydeliggøre ansvar og handling på tværs af ledelseslag og ned igennem organisationen.

Akkrediteringspanelet vurderer, at studiemiljøgruppen er et positivt tiltag, der bidrager til at fastholde fokus på identificerede studiemiljøproblemer, og at campuschefens repræsentation er med til at sikre, at identificerede problemer også drøftes i ledelseslaget på campus. Panelet noterer sig positivt, at denne organisering også bidrager med at fastholde ledelsesansvaret i forbindelse med studiemiljøproblemer.

Handling på identificerede studiemiljøproblemer

AAU har tidligere haft problemer med at handle rettidigt på baggrund af identificerede udfordringer.

I den oprindelige akkreditering lagde akkrediteringspanelet blandt andet vægt på, at problemerne, selv om de systematisk var blevet identificeret og drøftet i blandt andet studienævnet, var forblevet uløste i op til to år (akkrediteringsrapport 2016, s. 10 og 60). Panelet har derfor haft særligt fokus på, hvordan AAU har identificeret og håndteret problemer med studiearbejdspladser og videokonferenceudstyr. Panelet har endvidere fokuseret på, om der sker en tydelig ansvarsplacering i forbindelse med opfølgningen på studiemiljøproblemer, og om der handles hurtigt og effektivt på baggrund af identificerede problemer.

Videokonferenceudstyr

På tværs af uddannelserne er der blevet identificeret problemer med videokonferenceudstyr (VK-udstyr) samt undervisning foretaget via dette udstyr. Problemerne med udstyret har været af teknisk og pædagogisk karakter. Videokonferenceudstyret, der har skullet bruges til at sikre forskningsbaseret undervisning på tværs af campusser, har ikke fungeret tilstrækkelig godt, og de studerende har været utilfredse.

På ENG- og TECH-fakulteterne har dekanerne begrænset brugen af videokonferenceudstyr til et minimum. Det fremgår blandt andet af en e-mail fra prodekanen på TECH (audit trail 3, s. 256). Det er blandt andet blevet besluttet, at brugen af videokonferenceudstyr skal mindskes, og at undervisernes kompetencer i videokonferenceundervisning skal højnes (selvevalueringsrapporten, s. 28).

Af TECH-fakultetets handleplaner fremgår det, at der for fakultetet er udarbejdet fælles kriterier for udvælgelse af moduler på uddannelser, hvor videokonferenceudstyret testes i foråret 2018 (audit trail 1-3, s. 140-141). Her fastslås det, at videokonferenceudstyr kun kan benyttes, og stadig kun i minimal grad, hvis det findes 1) pædagogisk relevant, 2) pædagogisk forsvarligt og 3) teknisk forsvarligt. Der er fastsat kriterier for, hvornår kravene er opfyldt.

Kriterierne er udarbejdet i samarbejde mellem prodekanen og studielederne. Udvalget af moduler, der kan benytte videokonferenceundervisning, foretages af studielederne på baggrund af indstillinger fremsendt til studienævnet. Ansvar for testningen af udstyret ligger i studienævnet i samarbejde med den modulansvarlige, og efterfølgende evaluerer prodekanen i samarbejde med studielederne. Dette foregår i perioden november 2017 – juni 2018 (audit trail 1-3, s. 139).

Studiearbejdspladser

I den oprindelige akkrediteringsrapport bemærkede akkrediteringspanelet, at de studerende ikke var tilfredse med grupperumsfaciliteterne på AAU, ligesom løsning af identificerede problemer pågik i op til to år (akkrediteringsrapport 2016, s. 60-74)

AAU ser ikke grupperum som en forudsætning for modellen med problembaseret læring (selvevalueringsrapporten, s. 30). AAU har i stedet i studiemiljøstrategien valgt at fokusere på studiearbejdspladser. Akkrediteringspanelet har på baggrund af dette haft fokus på, hvordan AAU identificere-



rer og håndterer problemer med studiearbejdspladser.

I 2016 og 2017 er der blevet identificeret problemer med støjgener i forbindelse med studiearbejdspladserne. I et tilfælde har undervisere udtrykt bekymring over, at de bruger tid og kræfter på at sikre gode fysiske forhold for de studerende, og at de oplever et uklart ansvar på området (audit trail 3, s. 36). Af selvevalueringsrapporten fremgår det, at studiemiljøet løbende er blevet drøftet i tre år, og at det er studienævnets indtryk, at der sker løbende forbedringer, blandt andet gennem etablering af støjdæmpende gardiner og afskærmning (audit trail 3, s. 37 og 60). Af TEKNAT's *Plan for arbejdet med opfølgning på resultater fra studiemiljøundersøgelsen 2016* fremgår det, at fakultetet har indsamlet oplysninger fra institutlederne, som er blevet bedt om at redegøre for, hvordan de har løst udfordringer med studiearbejdspladser, og hvordan de fremover har tænkt sig at løse dem. Besvarelser er blevet behandlet i januar 2017 med henblik på at igangsætte initiativer, hvor der er behov (audit trail 3, s. 77). Akkrediteringspanelet noterer sig, at identificerede studiemiljøproblemer i vidt omfang drøftes på op til flere møder af op til flere instanser.

Af handleplaner for bacheloruddannelsen i by-, energi- og miljøplanlægning fremgår det, at der skal følges op på forbedringer af studiearbejdspladser, der er foretaget i sommeren 2017. Dette gøres gennem semesterevalueringer og på studienævnsmøder med studienævnensformanden som primær ansvarlig (audit trail 1-3, s. 138). Derudover skal der udarbejdes et adfærdskodeks (fx selvevalueringsrapporten, s. 60-61) med efterfølgende opfølgning. Adfærdskodekset er blevet udarbejdet i efteråret 2017 med studienævnensformanden som ansvarlig. Opfølgning sker gennem semesterevalueringer og studienævnsmøder (audit trail 1-3, s. 138). Processen følger *Fakulteternes procesplaner for opfølgning på decentrale udfordringer med studiemiljøet* (selvevalueringsrapporten, s. 134).

Akkrediteringspanelet noterer sig, at støj løbende har været et problem i forbindelse med studiearbejdspladserne, og at det fortsat indgår i AAU's handleplaner (audit trail 1-3, s. 178-181).

Indeklima

På enkelte uddannelser er der i 2017 blevet identificeret dårligt indeklima i enkelte lokaler. Studienævnensformanden for bacheloruddannelsen i by-, energi- og miljøplanlægning påpeger i den forbindelse, at det skal sikres, at det ene lokale (der er et såkaldt bufferlokale) udelukkende fungerer som buffer, når der mangler undervisningslokaler, og ikke skal benyttes som fast undervisningslokale. Studieleder har efterfølgende samme forbehold på listen over sammenfattede ønsker. Af materialet fremgår det ikke, hvem der er ansvarlig for at følge op på, om dette sikres, eller hvad tidsrammen for indsatsen er (audit trail 1-3, s. 147-149).

Problemer med dårligt indeklima og ventilation er viderebragt til Campus Service af studienævnet (audit trail 1-3, s. 147). Af Fælles Services sammenfatning over tiltag og forbedringer i 2017 fremgår det, at Campus Service har foretaget en systematisk gennemgang af ventilationssystemerne i alle bygninger og udarbejdet et samlet tilbud på opdatering og indregulering af systemerne til bygningernes nuværende anvendelse (audit trail 1-3, s. 184).

Diskussion og vurdering

Akkrediteringspanelet vurderer, at AAU er i gang med at implementere et nyt system til kvalitetssikring af studiemiljøet, og finder det nye system formålstjenligt. Panelet vurderer, at AAU har fået klarere procedurer for håndtering og opsamling af problemer op igennem systemet.

Akkrediteringspanelet noterer sig, at AAU's direktion har iværksat tiltag og forbedringer med hensyn til videokonferencesystemet, blandt andet gennem investering i nyt udstyr. Panelet noterer sig endvidere, at fakulteterne har iværksat tiltag på baggrund

af studerendes tilbagemeldinger, blandt andet ved at nedsætte brugen til et minimum, og udarbejdet planer for gradvis genetablering i 2018. Panelet har set eksempler på, at der på baggrund af de nye procedurebeskrivelser for fakulteterne er truffet beslutning om den videre brug af videokonferenceudstyr med tydeligt ansvar og plan for opfølgning. Panelet vurderer, at AAU i praksis løbende og systematisk identificerer problemer med videokonferenceudstyret, blandt andet gennem semestergruppemøder og efterfølgende studienævnsmøder.

Akkrediteringspanelet har haft mulighed for at gennemse decentrale handleplaner og opsamlinger på studiemiljøområdet. Panelet noterer sig, at AAU's handleplaner i enkelte tilfælde stadig ikke beskriver en tydelig ansvarsfordeling og tidsramme for handling. Panelet noterer sig desuden, at der er set enkelte eksempler på, at opmærksomhedspunkter fra studienævnsformændenes og studieledernes opsamling ikke tages videre i instituttets eller fakultetets opsamling. Dette gælder fx støjrproblemer ved studiearbejdspladser på lyd- og musikteknologi, der fremgår af studienævnets opsamling (audit trail 1-3, s. 179), men ikke fremgår af instituttets eller fakultetets opsamlinger (audit trail 3 - supplerende, s. 13-16). Panelet vurderer samtidig, at der følges op på lokalt niveau.

Akkrediteringspanelet vurderer, at AAU løbende og systematisk identificerer og handler på baggrund af problemer med hensyn til studiearbejdspladser. Panelet har set eksempler på, at studienævn har handlet på identificerede problemer, fx gennem udbygning af uddannelsens faciliteter eller gennem løbende forbedring af de eksisterende, som fx installation af støjdæmpende gardiner og afskærmninger. Panelet noterer sig endvidere, at AAU har investeret i udbygning af studiearbejdspladser i både Aalborg, Esbjerg og København. Panelet vurderer, at AAU har imødekommet kritikken i den oprindelige akkreditering, og at de problemer, der har været,

særligt i København, er blevet søgt udbedret.

Akkrediteringspanelet noterer sig, at studerende på bacheloruddannelsen i by-, energi- og miljøplanlægning i en længere periode fra 2016 har klaget over støj på studiearbejdspladserne. Panelet er opmærksomt på, at der er rammebetingelser, blandt andet at AAU har et strategisk fokus på studiearbejdspladser, og at AAU har en given bygningsmasse til rådighed. Panelet er ligeledes opmærksomt på, at der er gjort flere tiltag til at udbedre problemet. Støjen kan være en konsekvens af de åbne studiearbejdspladser, som de studerende får stillet til rådighed til deres gruppearbejde. Panelet noterer sig dog positivt, at AAU fortsat igangsætter tiltag på området, blandt andet gennem et adfærdskodeks, som panelet finder pædagogisk anvendeligt, ligesom panelet positivt bemærker, at studienævnene fortsat vil monitorere problemet.

Akkrediteringspanelet noterer sig endvidere, at der, i de tilfælde, hvor der af materialet fremgår en længere sagsbehandlingstid, er tale om studiemiljøproblemer, som det kan tage længere tid at løse, fx udbygning af laboratoriefaciliteter.

Akkrediteringspanelet bemærker, at de nye decentrale processer for håndtering af studiemiljøproblemer på baggrund af de mange trin, når uløste problemer skal viderebringes til øvrige ledelseslag, kan føre til forlænget behandlingstid af de identificerede studiemiljøproblemer. Panelet finder dog, at AAU løbende på lokalt niveau handler på baggrund af identificerede problemer, samtidig med at de identificerede problemer, der skal behandles af højere ledelseslag, videreformidles inden for en måned.

Det er akkrediteringspanelets opfattelse, at den nye organisering sikrer en bred inddragelse af parter og også sikrer, at de centrale og decentrale processer koordineres. Panelet vurderer også, at de årlige



møder mellem Campus Service og fakulterne vil medføre en tydeligere ansvarsfordeling og et systematisk fokus på det fysiske studiemiljø.

Samlet set vurderer akkrediteringspanelet, at AAU har iværksat en formålstjenlig proces for opsamling af studiemiljøproblemer. Panelet vurderer, at AAU har reageret på de problemer, der blev fremhævet i den oprindelige akkreditering, ligesom AAU løbende reagerer på identificerede studiemiljøproblemer.

Vurdering af kriterium IV

Akkrediteringspanelet vurderer, at AAU i proceduren i forbindelse med selvevalueringsprocessen har præciseret kravene til udvælgelse og forberedelse af de eksterne eksperter. Profilen fremstår klar og med vægt på indsigt i uddannelsens faglighed og arbejdsmarked. Rollen er at bidrage til udvikling af uddannelsen, blandt andet ved at pege på og diskutere styrker og svagheder. I praksis har dette også fundet sted.

Samtidig er der kommet et styrket fokus på, at den eksterne faglige ekspert kan sætte dagsordenen for og indtage en tydelig rolle på selvevalueringsmødet. Det er sket gennem procedurens krav om en indledende præsentation om den enkelte uddannelses styrker og svagheder, der i flere tilfælde har tilført selvevalueringerne nye temaer. Selv om opfølgning og handling på problemer er AAU's ansvar, bemærker akkrediteringspanelet positivt, at de eksterne faglige eksperter input behandles i selvevaluerings-handlingsplanerne.

Akkrediteringspanelet vurderer, at procedurerne for selvevalueringsrapporter indeholder krav om et kvalitativt fokus på forskningsbaseret og faglig profil. Der er også som indledning til de enkelte rapporter krav om en samlet vurdering af uddannelsen med fokus på de problemer og udfordringer, der er blevet identificeret. Beskrivelsen af forskningsbaseringen er i praksis grundig, ligesom der indledningsvis i rapporter-

ne er en samlet vurdering. Strategiske vurderinger af uddannelsen og dens langsigtede udviklingsmuligheder er dog af og til fraværende eller kortfattede, ligesom flere rapporter i praksis er tilbageholdende med at diskutere eventuelle tværfaglige udfordringer.

Akkrediteringspanelet vurderer, at AAU igennem den nye organisering af studiemiljøområdet på centralt niveau har sikret en stærk kobling mellem prorektor, der har beslutningskompetence, det rådgivende Studiemiljøråd og Det Strategiske Uddannelsesråd, der kan bevilge midler til indsatser på området.

Akkrediteringspanelet vurderer, at AAU med den nye organisering af den decentrale studiemiljøproces har opbygget en proces, hvor problemer håndteres så nært på det lokale niveau som muligt, og problemerne videregives fra studienævn til øvrige ledelseslag, dvs. studieleder, institutleder og fakultet – hvis det første lag ikke kan håndtere sagen. Det er panelets vurdering, at denne proces, herunder dens skriftlighed, vil kunne bidrage til at sikre rettidig handling på det niveau, hvor problematikken hører til, og vil sikre et tydeligt ansvar med hensyn til handling og opfølgning.

Akkrediteringspanelet finder, at AAU har iværksat eller er i gang med at iværksætte tiltag og forbedringer med hensyn til de konkrete studiemiljøproblemer, der er blevet identificeret. Det gælder fx videokonferencesystem, studiearbejdspladser, indeklima og støj. Ansvar for løsningen af det enkelte problem er i de fleste tilfælde klart placeret og opfattes også sådan. Panelet har derfor tiltro til, at de nye procedurer kan skabe klarhed over handlinger og ansvar til gavn for studiemiljøet.

Akkrediteringspanelets anbefalinger

Fortsat fokus på selvevalueringsprocessen

Selvevalueringsprocessen er et centralt element i AAU's kvalitetssikring af institutionens egne uddannelser.

Akkrediteringspanelet anbefaler et fortsat stærkt fokus på sikringen af, at selvevalueringsprocessen i sin helhed i treårscyklusen fungerer efter formålet, herunder at handlingsplaner gennemføres og følges op.

Den samlede vurdering af uddannelsen

AAU har arbejdet med selvevalueringsrapporternes kvalitative fokus på forskningsbasing og faglig profil. Det sker på baggrund af en helhedsorienteret og grundig tilgang.

Akkrediteringspanelet anbefaler, at AAU fortsat har et kvalitativt fokus på at sikre forskningsbasing og faglig profil, og at AAU samtidig overvejer, hvordan det analytiske fokus og de strategiske vurderinger af den enkelte uddannelse og dens langsigtede udviklingsmuligheder kan styrkes.

Problembaseret læring og indikatorer

AAU har foretaget en klar refleksion over og fastlagt principper for forskningsbasing, i lyset af valget af problembaseret læring som tilgang. AAU anvender også indikatorer og grænseværdier som udgangspunkt for kvalitative diskussioner af forskningsbasingen.

Akkrediteringspanelet anbefaler, at AAU overvejer, hvor der fremover kan fastsættes indikatorer og grænseværdier, der er specifikt knyttet til projektarbejdsformen og problembaseret læring, og som kan danne udgangspunkt for strategiske prioriteringer og kvalitative diskussioner af forskningsbasingen.

Tværfaglige uddannelser

AAU udbyder en række tværfaglige og flerfaglige uddannelser, og har blandt andet

fastlagt et princip om, at det enkelte forskningsmiljø's bidrag til undervisningen skal være hensigtsmæssigt balanceret i forhold til uddannelsens tværfaglige og flerfaglige profil. I forbindelse med blandt andet bemandingsprocesserne har AAU fokus på sikring af forskningsbasingen af tværfaglige uddannelser.

Akkrediteringspanelet anbefaler, at AAU fortsat har fokus på analyse af, hvordan forskningsbasingen af tværfaglige uddannelser sikres og udvikles, og herunder overvejer, hvordan selvevalueringsprocessen kan understøtte balancen i det faglige grundlag bag uddannelsen og et klart fokus på uddannelsens tværfaglighed.

Forenkling af rapporteringsprocesser

AAU har med selvevalueringsprocessen, studienævnsrapporten og bemandingsprocessen etableret veludbyggede og velfungerende rapporteringssystemer. De indeholder såvel samspil som overlap med hensyn til problemstillinger og informationer.

Akkrediteringspanelet anbefaler, at AAU i forbindelse med en fremtidig konsolidering af rapporteringssystemerne overvejer at forenkle processerne, fx gennem digitalisering.

Studenterrepræsentanternes deltagelse i selvevalueringsmødet

Akkrediteringspanelet ser AAU's studenterrepræsentanternes deltagelse i selvevalueringsprocessen og -mødet som vigtig.

Akkrediteringspanelet anbefaler, at AAU overvejer, hvordan studenterrepræsentanternes mulighed for at deltage på lige fod i og rolle på selvevalueringsmødet kan understøttes, fx gennem øget forberedelse på deltagelsen.



Bilag

I. Metode

Institutionsakkrediteringernes formål er at styrke uddannelsesinstitutionernes arbejde med at udvikle uddannelser med stadig højere faglig kvalitet og stadig større relevans. Den enkelte institution kan selv tilrettelægge kvalitetssikringsarbejdet, så længe arbejdet lever op til de fem kriterier for kvalitet og relevans, som er fastlagt i akkrediteringsbekendtgørelsen.

Dette afsnit beskriver den metode, der er anvendt i forbindelse med institutionsakkrediteringen, og som danner grundlag for vurderingerne i rapporten.

Vejledningen og bekendtgørelsens kriterier

Akkrediteringsloven og bekendtgørelsens kriterier³ danner ramme for vurderingen af uddannelsesinstitutionens arbejde med at sikre og udvikle kvalitet og relevans.

Kriterierne angiver forventningerne til institutionens politikker, strategier og procedurer og til kvalitetssikringsarbejdet i praksis. Loven og bekendtgørelsen følger de europæiske standarder for kvalitetssikring af videregående uddannelser (Standards and Guidelines for Quality Assurance in the European Higher Education Area). De fem kriterier er beskrevet nærmere i Vejledning om institutionsakkreditering.

Kriterierne I og II handler om de overordnede rammer for institutionens kvalitetssikringsarbejde. Institutionen skal i forbindelse med kriterium I dokumentere sin kvalitetssikringspolitik og -strategi samt de procedurer og processer, der understøtter politikken. I forbindelse med kriterium II behandles kvalitetssikringsarbejdets forankring på ledelsesniveau, organiseringen og ansvarsfordelingen i forbindelse med kvalitetssikringsarbejdet samt ledelsesinformationen og kvalitetskulturen.

Kriterierne III, IV og V handler om, hvorvidt institutionen i praksis sikrer, at alle uddannelserne har det rette videngrundlag, faglige indhold og niveau og den rette pædagogiske kvalitet samt er relevante i forhold til arbejdsmarkedet og samfundet.

Dokumentationen for opfyldelsen af de fem kriterier skal samtidig belyse sammenhængen mellem de forskellige dele af kvalitetssikringssystemet og systemets forankring på de forskellige ledelsesniveauer og i kvalitetskulturen.

Proces og dokumentation

AI har nedsat et akkrediteringspanel til at vurdere institutionens kvalitetssikringsarbejde. Medlemmerne af panelet har blandt andet kompetencer inden for ledelse og kvalitetssikring på institutionsniveau og viden om den videregående uddannelsessektor og om relevante arbejdsmarkedsforhold samt indsigt i studenterperspektivet.

Institutionen har dokumenteret sit kvalitetssikringssystem gennem en selvevalueringsrapport, nøgletal, materiale til audit trails og de oplysninger, som akkrediteringspanelet har indhentet i forbindelse med to besøg på institutionen. Disse kilder har tilsammen dannet grundlag for vurderingen af institutionens kvalitetssikringssystem.

³ LOV nr. 601 af 12.6.2013 og BEK nr. 745 af 24.6.2013.

I selvevalueringsrapporten har institutionen beskrevet, dokumenteret og eksemplificeret kvalitetssikringssystemet og institutionens kvalitetssikringspraksis. Med selvevalueringsrapporten som baggrund har akkrediteringspanelet besøgt institutionen ad to omgange. Under det første besøg mødte panelet institutionens ledelse og repræsentanter for undervisere, studerende, afdagere og stabsmedarbejdere. Her fik panelet uddybet og valideret informationerne i institutionens selvevalueringsrapport, og centrale problemstillinger blev drøftet. Efter en dialog med uddannelsesinstitutionen har panelet dernæst udvalgt en række områder, som man er gået særligt i dybden med i form af såkaldte audit trails. Målet har været at belyse kvalitetssikringsarbejdet i praksis inden for centrale områder. Under det andet besøg på institutionen mødtes panelet med ledelsen, undervisere, studerende, afdagere og andre, som har kunnet belyse de valgte audit trails.

Audit trails er stikprøvebaserede eksempler, der går på tværs af en række uddannelser eller fagområder eller går i dybden med kvalitetssikringen af en enkelt uddannelse eller en gruppe uddannelser. Formålet med audit trails er at få konkretiseret, hvordan uddannelsesinstitutionens kvalitetssikringssystem fungerer i praksis. Fokus har ligget både på det velfungerende kvalitetssikringsarbejde og på udfordringer, som kvalitetssikringsarbejdet skal håndtere. De udvalgte audit trails har også belyst, om institutionens kvalitetssikringsarbejde er løbende og systematisk, og om der er sammenhæng mellem mål, midler og opfølgning på uddannelsernes kvalitet og relevans. Dokumentationsmaterialet til audit trailene har været eksisterende materiale som fx referater fra møder i studienævn eller uddannelsesudvalg, uddannelsesevalueringer eller censorrapporter.

På baggrund af en analyse af det samlede dokumentationsmateriale har akkrediteringspanelet vurderet kvalitetssikringssystemet og den måde, hvorpå institutionen har udmøntet det i praksis. Panelet har i analysen forholdt sig til alle kriterierne og deres uddybningspunkter. For kriterierne III, IV og V har panelet udvalgt et antal centrale områder, som er nærmere belyst i akkrediteringsrapporten. De uddybningspunkter, som ikke er eksplicit behandlet under de tre kriterier i akkrediteringsrapporten, har også været en del af panelets analyse og samlede vurdering af, om institutionen lever op til alle kriterierne og deres uddybningspunkter.

AI har med afsæt i akkrediteringspanelets vurderinger udarbejdet et udkast til en akkrediteringsrapport, som er blevet sendt i høring på institutionen. Høringsversionen af akkrediteringsrapporten indeholdt panelets vurderinger af hvert af de fem kriterier og desuden en samlet indstilling. Efter høringen på institutionen er den endelige akkrediteringsrapport blevet udarbejdet og overleveret til Akkrediteringsrådet, som på baggrund af rapporten træffer afgørelse om akkreditering af uddannelsesinstitutionen.



II. De fem kriterier

Kriterium I: Kvalitetssikringspolitik og -strategi

Institutionen har en formelt vedtaget kvalitetssikringspolitik og -strategi for løbende sikring og udvikling af uddannelsernes og de enkelte udbuds kvalitet og relevans.

Uddybning:

Institutionens kvalitetssikringspolitik og -strategi skal være offentligt tilgængelig og skal:

- fastsætte konkrete og ambitiøse mål for institutionens samlede kvalitetssikring og -udvikling,
- beskrive de processer og procedurer, der skal understøtte, at de fastsatte mål opnås, og sikre, at relevante problemstillinger og udfordringer løbende indfanges og håndteres,
- omfatte alle institutionens udbud af videregående uddannelser, uanset placering og tilrettelæggelsesform, og dække alle områder, der er relevante for sikring og udvikling af uddannelsernes og udbuddenes kvalitet og relevans, jf. kriterierne III-V. For de maritime uddannelsesinstitutioner skal den vedtagne kvalitetssikringspolitik og -strategi dog omfatte alle institutionens uddannelsesudbud.

Kriterium II: Kvalitetsledelse og organisering

Kvalitetssikringsarbejdet er forankret på ledelsesniveau og organiseres og gennemføres således, at det fremmer udvikling og vedligeholdelse af en inkluderende kvalitetskultur, der understøtter og fremmer uddannelsernes kvalitet og relevans.

Uddybning:

Kvalitetssikringsarbejdet skal gennemføres i overensstemmelse med institutionens kvalitetssikringspolitik og -strategi og skal:

- omfatte alle ledelsesniveauer og relevante institutionelle niveauer og basere sig på en klar ansvars- og arbejdsfordeling,
- løbende involvere undervisere og studerende samt inddrage øvrige relevante interne og eksterne aktører og interessenter,
- gennemføres løbende, systematisk og målrettet,
- omfatte og basere sig på løbende indsamling, analyse og anvendelse af relevante informationer om uddannelser og udbud, fx informationer om undervisningsaktivitet, frafald, beskæftigelse, gennemførelsestid og internationalisering,
- basere sig på klare standarder for, hvornår der foreligger utilfredsstillende forhold, der kræver handling, samt procedurer for opfølgning herpå,
- omfatte systematiske vurderinger af udviklingsbehov og -muligheder.

Kriterium III: Uddannelsernes videngrundlag

Institutionen har en praksis, som sikrer, at uddannelser og undervisning til stadighed baserer sig på et videngrundlag, der svarer til uddannelser af den givne type på det givne niveau og giver et solidt grundlag for opnåelse af uddannelsernes mål.

Uddybning:

Videngrundlag omfatter institutionens strategiske og praktiske arbejde med at sikre, at relevant og opdateret viden lægges til grund for uddannelserne og inddrages aktivt i den løbende undervisning. Institutionen skal sikre:

- at uddannelserne er tilknyttet relevante faglige miljøer og løbende baserer sig på ny viden, som er relevant for uddannelser af den givne type på det givne niveau, og som er tilvejebragt i henhold til lovgivningens bestemmelser om uddannelsernes videngrundlag,
- at undervisernes faglige kvalifikationer er opdaterede og løbende udvikles,
- at underviserne deltager i eller har aktiv kontakt med relevante forskningsmiljøer, udviklingsmiljøer eller beskæftigelsesområder, jf. uddannelsernes lovbestemte videngrundlag, og løbende inddrager viden og erfaringer herfra i undervisningen,
- at de studerende har kontakt til det relevante videngrundlag, fx gennem inddragelse i aktiviteter relateret hertil.

Kriterium IV: Uddannelsernes niveau og indhold

Institutionen har en praksis, som sikrer, at uddannelserne har det rette niveau samt et fagligt indhold og en pædagogisk kvalitet, som understøtter de studerendes læring og opnåelse af uddannelsens mål.

Uddybning:

Institutionen skal sikre:

- at uddannelserne til stadighed har et niveau, der svarer til de relevante typebeskrivelser i den danske kvalifikationsramme for videregående uddannelser,
- at uddannelsernes indhold afspejler uddannelsernes mål, samt at undervisningens tilrettelæggelse og pædagogiske kvalitet understøtter de studerendes læring og opnåelse af målene,
- at der gennemføres løbende og regelmæssige studenterevalueringer af uddannelser og undervisning, og at resultaterne herfra finder systematisk anvendelse,
- at dele af uddannelserne, der gennemføres uden for institutionen, herunder praktik, kliniske forløb og uddannelsesdele, der gennemføres i udlandet, omfattes af systematisk kvalitetssikringsarbejde,
- at faciliteter og ressourcer på udbudsstederne understøtter undervisningen og de studerendes gennemførelse af uddannelserne,
- at der gennemføres regelmæssige evalueringer af uddannelserne med inddragelse af eksterne eksperter, og at resultaterne herfra inddrages i den videre udvikling af uddannelsernes mål, indhold og tilrettelæggelse.



Kriterium V: Uddannelsernes relevans

Institutionen har en praksis, der sikrer, at såvel nye som eksisterende uddannelser afspejler samfundets behov og løbende tilpasses den samfundsmæssige udvikling og ændrede behov på det danske arbejdsmarked.

Uddybning:

Institutionen skal sikre:

- at uddannelserne afspejler arbejdsmarkedets behov, og de studerende opnår relevante kompetencer,
- at relevante eksterne interessenter, herunder aftagersiden og dimittender fra uddannelserne, løbende og systematisk inddrages i dialog om uddannelserne, herunder disse mål, indhold og resultater, og at resultaterne herfra anvendes ved tilpasning af uddannelserne,
- at centrale eksterne interessenter, herunder aftagersiden og eventuelle autorisationsgivende myndigheder mv., inddrages i udvikling og vurdering af nye uddannelsesforslag,
- at dimittendernes beskæftigelsessituation og udviklingen på det danske arbejdsmarked løbende monitoreres, og at resultaterne herfra systematisk vurderes med henblik på nærmere fastlæggelse af, hvornår beskæftigelsessituationen giver anledning til særskilte initiativer.

III. Audit trails

Audit trail 1: Selvevalueringsprocessen

Formålet med audit trailen er at belyse, hvordan AAU gennem selvevalueringsprocessen identificerer og håndterer kvalitets- og relevansproblemstillinger på den enkelte uddannelse, herunder evt. problemstillinger med hensyn til faglig profil og forskningsbaserings.

Herunder er det formålet at belyse de eksterne eksperter's profil, opgave og rolle samt sammenhængen mellem de forskellige trin i processen, eksempelvis selvevalueringsrapport, selvevalueringsmøde med eksterne eksperter og handlingsplan samt evt. samspil med andre kvalitetsrapporteringer.

Valgte uddannelser

De valgte uddannelser er placeret på forskellige fakulteter og gennemførte selvevalueringsprocessen i 2017. Flere uddannelser beskrives som tværfaglige. De valgte uddannelser er dansk- og engelsksprogede.

- Kandidatuddannelsen i bæredygtig byudvikling (TECH) (København)
- Bacheloruddannelsen i innovation og digitalisering (SAMF) (Aalborg)
- Bacheloruddannelsen i it, kommunikations- og medieteknologi (TECH) (København)

Audit trail 2: Forskningsbaserings

Formålet med audit trailen er at belyse, hvordan AAU løbende identificerer og følger op på problemstillinger vedrørende studerendes kontakt til forskningsmiljøer og forskningsdækning af fagelementerne på den enkelte uddannelse. Fokus er herunder både på bemandingsplaner og monitorering.

Valgte uddannelser

De valgte uddannelser er placeret på forskellige fakulteter og omfatter både bachelor- og kandidatuddannelser. Her indgår både uddannelser, der har gennemført selvevalueringsprocessen i 2017 og uddannelser, der ikke har.

- Bacheloruddannelsen i bæredygtigt design (TECH) (København)
- Kandidatuddannelsen folkesundhedsvidenskab (SUND) (Aalborg)
- Kandidatuddannelsen i It-ledelse (SAMF) (Aalborg)
- Kandidatuddannelsen i turisme (HUM) (Aalborg)

Audit trail 3: Fysisk studiemiljø

Formålet med audit trailen er at belyse, hvordan udfordringer med det fysiske studiemiljø identificeres og håndteres, herunder blandt andet for at sikre de studerendes læringsudbytte. Det er også formålet at belyse ansvarsfordelingen med hensyn til håndtering af det fysiske studiemiljø.

Valgte uddannelser

De valgte uddannelser er placeret på Campus København og er dansk- og engelsksprogede.

- Bacheloruddannelsen i by-, energi- og miljøplanlægning (København) (TECH)
- Bacheloruddannelsen i bæredygtig bioteknologi (København) (ENG)
- Kandidatuddannelsen i lyd- og musikteknologi (København) (TECH).



IV. Sagsbehandlingsnotat

Tabel 2. Sagsbehandlingsforløb

16. august 2017	Selvevalueringsrapporten modtaget. Modtaget supplerende dokumentation vedrørende:
29. august 2017	<ul style="list-style-type: none">• Oversigt over selvevalueringer, foråret 2017, og skabeloner til handlingsplaner, AAU
15. september 2017	<ul style="list-style-type: none">• Principper for årlig udarbejdelse af nøgletal om forskningsdækning i 2016 og 2017
26. september 2017	<ul style="list-style-type: none">• Nøgletal om forskningsdækning
9. november 2017	<ul style="list-style-type: none">• Afholdte statusmøder på kandidatuddannelsen i turisme
22. december 2017	<ul style="list-style-type: none">• Handlingsplaner vedr. selvevaluering, forskningsbaseret og fysisk studiemiljø samt bemandingsplaner
12. januar 2018	<ul style="list-style-type: none">• Handlingsplaner vedr. fysisk studiemiljø (fakultetets opsamling på identificerede behov)
9. februar 2018	<ul style="list-style-type: none">• Opdaterede nøgletal om frafald og overskridelse af normeret studietid.
26. september 2017	Akkrediteringspanelets indledende møde med AAU's ledelse.
27. oktober 2017	Audit trail-materiale modtaget fra AAU.
20.-22. november 2017	Akkrediteringspanelets besøg på AAU.
1. marts 2018	Akkrediteringsrapport sendt i høring på AAU.
20. marts 2018	Hørings svar for akkrediteringsrapport modtaget fra AAU.
20.-21. juni 2018	Behandlet af Akkrediteringsrådet på rådsmøde.

V. Programmer for institutionsbesøg

Mandag den 20. november 2017
Campus København

Tidspunkt	Audit trails	Deltagere	
8.30-9.30		Panelets formøde	
Kl. 9.3-10.15 45 min	AT 3 – fysisk studiemiljø	Studerende fra følgende uddannelser:	
		• Bacheloruddannelsen i by-, energi- og miljøplanlægning (København)	2 studerende
		• Bacheloruddannelsen i bæredygtig bioteknologi (København)	2 studerende
		• Kandidatuddannelsen i lyd- og musikteknologi (København)	2 studerende
Kl. 10.30-11.15 45 min	AT 3 – fysisk studiemiljø	Studienævnformænd for følgende uddannelser:	
		• Bacheloruddannelsen i by-, energi- og miljøplanlægning (København)	Studienævnformand
		• Bacheloruddannelsen i bæredygtig bioteknologi (København)	Studienævnformand
		• Kandidatuddannelsen i lyd- og musikteknologi (København)	Studienævnformand
Kl. 11.30-12.15 45 min	AT 3 – fysisk studiemiljø	Studienævnsnæstformænd og anden studentrepræsentant i studienævn fra studienævn for følgende uddannelser:	
		• Bacheloruddannelsen i by-, energi- og miljøplanlægning (København)	Studienævnsnæstformand Observatør i studienævnet
		• Bacheloruddannelsen i bæredygtig bioteknologi (København)	Studienævnsnæstformand Medlem af studienævnet
		• Kandidatuddannelsen i lyd- og musikteknologi (København)	Studienævnsnæstformand Medlem af studienævnet
Kl. 12.15-13.00 Frokost			
Kl. 13.00-13.30 30 min		Rundvisning ved AAU-studerende	Studerende
Kl. 13.40-14.10 30 min	AT 3 – fysisk studiemiljø	Studieledere for følgende uddannelser:	
		• Bacheloruddannelsen i by-, energi- og miljøplanlægning (København)	Studieleder
		• Bacheloruddannelsen i bæredygtig bioteknologi (København)	Studieleder
		• Kandidatuddannelsen i lyd- og musikteknologi (København)	Studieleder



Kl. 14.20-14.50 30 min	AT 3 – fysisk studiemiljø	Instituttlede, der dækker følgende uddannelser:	
		• Bacheloruddannelsen i by-, energi- og miljøplanlægning (København)	Instituttleder
			Viceinstituttleder
		• Bacheloruddannelsen i bæredygtig bioteknologi (København)	Instituttleder
Kl. 15.00-16.00 60 min	AT 3 – fysisk studiemiljø	• Prorektor (formand for Studiemiljørådet)	Prorektor
		• Næstformand for Studiemiljørådet	Studerende
		• Prodekan (medlem af Studiemiljørådet)	Prodekan for uddannelse
		• Formand for taskforce vedr. studiearbejdspladser	Prodekan for uddannelse
		• Prodekan for TECH	Prodekan for uddannelse
		• CAS-repræsentant	Campusdirektør
		• Formand for Studiemiljøgruppen i KBH	Studieleder
16.00-16.30 30 min		Panelets pause og opsamling	
Kl. 16.30-17.15 45 min	AT 1 – selvevalueringsprocessen	Eksterne eksperter, der har deltaget i følgende uddannelsers selvevalueringsproces:	
		• Kandidatuddannelsen i bæredygtig byudvikling (København)	Professor og prodekan for forskning, Det Tekniske Fakultet
		• Bacheloruddannelsen i innovation og digitalisering (Aalborg)	Professor emeritus fra CBS
		• Bacheloruddannelsen i it, kommunikations- og medieteknologi (København)	Professor fra CBS
Kl. 17.15-		Panelets opsamlende møde/afgang til Aalborg	

Tirsdag den 21. november 2017
Campus Aalborg

Tidspunkt	Audit trails	Deltagere	
Kl. 8.30-9.00		Panelets formøde	
Kl. 9.00-9.45	AT 1 – selv-evaluerings-processen	Studienævnsnæstformænd eller anden studenterrepræsentant i studienævn, der har deltaget i processen	
		• Kandidatuddannelsen i bæredygtig byudvikling (København)	Observatør i studienævnet
		• Bacheloruddannelsen i innovation og digitalisering (Aalborg)	Studienævnsnæstformand
		• Bacheloruddannelsen i it, kommunikations- og medieteknologi (København)	Medlem af studienævnet
Kl. 10.00-10.45 45 min	AT 1 – selv-evaluerings-processen	Studienævnsformænd for følgende uddannelser	
		• Kandidatuddannelsen i bæredygtig byudvikling (København)	Studienævnsformand
		• Bacheloruddannelsen i innovation og digitalisering (Aalborg)	Studienævnsformand
			Tidligere studienævnsformand
		• Bacheloruddannelsen i it, kommunikations- og medieteknologi (København):	Studienævnsformand
Studienævnsformand			
Kl. 11.00-11.45 45 min	AT 1 – selv-evaluerings-processen	Institutedere, der dækker følgende uddannelser	
		• Kandidatuddannelsen i bæredygtig byudvikling (København)	Instituteder
			Viceinstituteder
		• Bacheloruddannelsen i innovation og digitalisering (Aalborg)	Instituteder
• Bacheloruddannelsen i it, kommunikations- og medieteknologi (København)	Instituteder		
Kl. 11.45-12.45 60 min		Panelets frokost	
Kl. 12.45-13.30 45 min	AT 1 – selv-evaluerings-processen	Studieledere, der dækker følgende uddannelser	
		• Kandidatuddannelsen i bæredygtig byudvikling (København)	Studieleder
		• Bacheloruddannelsen i innovation og digitalisering (Aalborg)	Studieleder
• Bacheloruddannelsen i it, kommunikations- og medieteknologi (København)	Studieleder		
Kl. 13.30-14.00		Panelets opsamling	



Kl. 14.00-14.45 45 min	AT 2 – forskningsbase-ring	Studienævnsnæstformænd eller anden studenterrepræsentant i studienævn, der dækker følgende uddannelser	
		• Bacheloruddannelsen i bæredygtigt design (København)	Studienævnsnæstformand Observatør i studienævnet
		• Kandidatuddannelsen i folkesundhedsvidenskab (Aalborg)	Medlem af studienævnet
		• Kandidatuddannelsen i it-ledelse (Aalborg)	Studienævnsnæstformand
		• Kandidatuddannelsen i turisme (Aalborg)	Observatør i studienævnet
Kl. 15.00-15.45 45 min	AT 2 – forskningsbase-ring	Studienævnsformænd fra studienævn, der dækker følgende uddannelser	
		• Bacheloruddannelsen i bæredygtigt design (København)	Studienævnsformand
		• Kandidatuddannelsen i folkesundhedsvidenskab (Aalborg)	Studienævnsformand
		• Kandidatuddannelsen i it-ledelse (Aalborg)	Studienævnsformand
		• Kandidatuddannelsen i turisme (Aalborg)	Studienævnsformand
Kl. 15.45-16.15 30 min		Panelets pause og opsamling	
Kl. 16.15-17.00 45 min	AT 2 – forskningsbase-ring	Instituttlede, der dækker følgende uddannelser	
		• Bacheloruddannelsen i bæredygtigt design (København)	Instituttleder
			Viceinstituttleder
		• Kandidatuddannelsen i folkesundhedsvidenskab (Aalborg)	Instituttleder
		• Kandidatuddannelsen i it-ledelse (Aalborg)	Instituttleder
• Kandidatuddannelsen i turisme (Aalborg)	Instituttleder		
17.00-17.30		Panelets opsamling	

VI. Nøgletal

Ledighed

FAK	Uddannelse	2011/ 2012	2011/ 2012	2012/ 2013	2012/ 2013	2013/ 2014	2013/ 2014	2014/ 2015	2014/ 2015	2015/ 2016	2015/ 2016
		K4-7	N	K4-7	N	K4-7	N	K4-7	N	K4-7	N
ENG	Biologi (Aalborg), kand.	*	*	0,9 %	4	17,6 %	7	*	19	*	12
ENG	Bioteknologi (Aalborg), kand.	13,5 %	18	8,8 %	11	27,1 %	6	*	17	*	11
ENG	Bygge- og an- lægskonstrukti- on (Aalborg), kand.	0,0 %	27	15,5 %	25	6,8 %	24	*	24	*	42
ENG	Bygge- og an- lægskonstrukti- on (Esbjerg), kand.	0,0 %	7	*	*	1,8 %	5	*	6	*	6
ENG	Byggeledelse (Aalborg), kand.	3,7 %	19	7,0 %	15	1,8 %	14	*	12	*	22
ENG	Byggeledelse (cand. Tech.) (Aalborg), kand.	0,7 %	23	7,4 %	12	0,5 %	17	*	17	*	23
ENG	Byggeledelse (engelsk (cand. Tech.) (Aal- borg), kand.	*	*	*	*	*	*	*	*	*	24
ENG	Bygningsinfor- matik (Aalborg), kand.	0,0 %	9	19,3 %	9	0,0 %	11	*	5	*	10
ENG	Bæredygtig bioteknologi (Kbh), kand.	*	*	*	*	0,0 %	6	*	*	*	4
ENG	Bæredygtig energiteknik (Esbjerg), kand.	*	*	*	*	*	*	*	6	*	11
ENG	Design af me- kaniske syste- mer (Aalborg), kand.	0,0 %	13	0,0 %	16	0,3 %	16	*	12	*	14
ENG	Elektro- mekanisk sy- stemdesign (Aalborg), kand.	3,1 %	9	3,6 %	11	0,0 %	6	*	16	*	*
ENG	Energiteknik (Aalborg), kand.	4,5 %	45	9,5 %	40	5,6 %	44	*	39	*	46
ENG	Forretningsin- novation (Aalborg), kand.	*	*	*	*	*	*	*	9	*	14
ENG	Fysik og nano-	6,3 %	15	15,0 %	15	5,4 %	12	*	11	*	7



	teknologi (Aalborg), kand.										
ENG	Global Innovation Management (Erasmus Mundus) (Aalborg), kand.	*	*	0,0 %	5	*	*	*	*	*	5
ENG	Globalt systemdesign (Kbh.), kand.	*	*	*	*	0,7 %	7	*	6	*	9
ENG	Indeklima og energi (Aalborg), kand.	12,8 %	7	7,9 %	10	0,0 %	6	*	14	*	10
ENG	Kemi (cand.polyt.) (Aalborg), kand.	9,1 %	23	2,2 %	7	0,0 %	9	*	4	*	11
ENG	Kemi (cand.scient.) (Aalborg), kand.	*	*	*	*	*	*	*	4	*	4
ENG	Kemiteknik (Esbjerg), kand.	30,0 %	6	0,0 %	4	*	*	*	12	*	4
ENG	Ledelse og informatik i byggeriet (Kbh.), kand.	*	*	*	*	3,9 %	30	*	42	*	20
ENG	Maskinkonstruktion (Esbjerg), kand.	0,0 %	4	*	*	*	*	*	*	*	*
ENG	Matematik (Aalborg), kand.	7,2 %	9	2,5 %	5	0,1 %	6	*	8	*	9
ENG	Matematik-økonomi (Aalborg), kand.	*	*	*	*	2,0 %	7	*	*	*	13
ENG	Materialeteknologi (Aalborg), kand.	*	*	*	*	*	*	*	*	*	4
ENG	Olie- og gasteknologi (Esbjerg), kand.	*	*	*	*	*	*	*	*	*	4
ENG	Produktion (Aalborg), kand.	*	*	*	*	0,0 %	6	*	12	*	*
ENG	Vand og miljø (Aalborg), kand.	9,1 %	25	10,9 %	19	11,8 %	15	*	23	*	27
ENG	Veje og trafik (Aalborg), kand.	20,6 %	6	0,0 %	10	0,0 %	7	*	9	*	12
ENG	Virksomhedssystemer (Aalborg), kand.	0,0 %	15	2,7 %	14	1,1 %	19	*	13	*	23
ENG	Virksomhedsteknologi (Aalborg), kand.	10,5 %	6	20,4 %	4	0,2 %	16	*	5	*	11
ENG	Værdikæder og innovationsledelse (Aalborg), kand.	24,4 %	19	6,4 %	19	14,3 %	28	*	17	*	11

ENG	Værdikæder og innovationsledelse (Kbh.), kand.	4,4 %	25	14,1 %	21	18,3 %	28	*	38	*	27
ENG	Værdikæder og innovationsledelse (cand.tech.) (Aalborg), kand.	*	*	*	*	*	*	*	*	*	4
ENG	Værdikæder og innovationsledelse (cand.tech.) (Kbh.), kand.	*	*	*	*	*	*	*	59	*	74
ENG	Kemi og bioteknologi (Aalborg), P-bac	*	*	0,0 %	6	10,5 %	4	*	4	*	*
ENG	Byggeri og anlæg (Aalborg), P-bac	*	*	15,4 %	7	20,9 %	4	*	12	*	11
ENG	Byggeri og anlæg, maskinteknik (Esbjerg), P-bac	*	*	0,0 %	11	0,0 %	16	*	14	*	19
ENG	Bæredygtig energiteknik (Aalborg), P-bac	*	*	4,6 %	4	0,0 %	4	*	5	*	4
ENG	Eksport- og maskinteknik (Aalborg), P-bac	*	*	1,9 %	6	6,2 %	7	*	4	*	7
HUM	Anvendt filosofi (Aalborg), kand.	*	*	31,3 %	7	*	*	*	*	*	20
HUM	Dansk (Aalborg), kand.	4,3 %	11	3,0 %	15	2,3 %	5	*	7	*	15
HUM	Engelsk (Aalborg), kand.	12,8 %	14	8,3 %	10	8,0 %	14	*	22	*	22
HUM	IT, læring og organisatorisk omstilling (Aalborg), kand.	*	*	13,5 %	17	8,9 %	18	*	31	*	25
HUM	Informationsarkitektur (Aalborg), kand.	20,2 %	8	11,7 %	4	11,9 %	5	*	14	*	15
HUM	Informationsvidenskab (Aalborg), kand.	39,2 %	4	25,8 %	13	26,8 %	10	*	8	*	4
HUM	Informationsvidenskab (Kbh.), kand.	*	*	0,0 %	5	5,6 %	9	*	17	*	15
HUM	International virksomhedskommunikation (Aalborg), kand.	11,5 %	11	9,8 %	18	19,6 %	17	*	21	*	23
HUM	Kommunikation (Aalborg), kand.	36,9 %	52	27,2 %	52	28,0 %	63	*	60	*	42



HUM	Kommunikation (Kbh.), kand.	*	*	27,5 %	8	18,2 %	73	*	103	*	87
HUM	Kultur, kommunikation og globalisering (Aalborg), kand.	19,8 %	76	31,9 %	87	30,8 %	99	*	100	*	64
HUM	Læring og forandringsprocesser (Aalborg), kand.	11,1 %	21	31,6 %	35	20,8 %	41	*	57	*	40
HUM	Musik (Aalborg), kand.	*	*	*	*	24,2 %	5	*	5	*	8
HUM	Musikterapi (Aalborg), kand.	22,5 %	8	24,1 %	6	9,7 %	5	*	6	*	7
HUM	Oplevelsesdesign (Aalborg), kand.	39,9 %	23	54,5 %	16	16,4 %	13	*	19	*	19
HUM	Psykologi (Aalborg), kand.	7,2 %	58	10,2 %	80	7,2 %	89	*	103	*	110
HUM	Turisme (Aalborg), kand.	31,1 %	22	28,4 %	23	32,3 %	27	*	39	*	13
HUM	Turisme (Kbh.), kand.	19,1 %	13	48,3 %	10	13,8 %	28	*	34	*	49
HUM	Tysk (Aalborg), kand.	20,6 %	4	25,8 %	4	*	*	*	4	*	4
SAMF	By, bolig og bosætning (Kbh.), kand.	*	*	*	*	*	*	*	4	*	*
SAMF	Erhvervsøkonomi (cand.merc.) (Aalborg), kand.	22,1 %	120	22,4 %	117	17,1 %	156	*	168	*	152
SAMF	Økonomi (cand.oecon.) (Aalborg), kand.	15,9 %	16	4,4 %	16	0,0 %	7	*	16	*	9
SAMF	Erhvervsjura (Aalborg), kand.	20,7 %	22	33,4 %	16	12,9 %	15	*	21	*	23
SAMF	Historie (Aalborg), kand.	36,1 %	21	45,0 %	17	30,1 %	22	*	20	*	10
SAMF	IT-ledelse (Aalborg), kand.	7,7 %	18	9,1 %	30	8,4 %	13	*	26	*	42
SAMF	Internationale forhold (Aalborg), kand.	40,7 %	69	25,4 %	75	23,9 %	77	*	89	*	41
SAMF	Internationale forhold (Kbh.), kand.	10,4 %	13	26,5 %	26	12,7 %	32	*	50	*	39
SAMF	Jura (Aalborg), kand.	14,9 %	61	12,4 %	58	5,7 %	39	*	73	*	81
SAMF	Kriminologi (Aalborg), kand.	*	*	*	*	*	*	*	25	*	18
SAMF	Politik og administration (Aalborg), kand.	24,9 %	47	21,9 %	52	17,1 %	29	*	41	*	22
SAMF	Revision	6,6 %	49	9,0 %	41	7,8 %	43	*	33	*	40

	(Aalborg), kand.										
SAMF	Samfundsfag (Aalborg), kand.	0,8 %	7	19,9 %	6	11,8 %	9	*	7	*	11
SAMF	Socialt arbejde (Aalborg), kand.	13,4 %	31	13,3 %	34	6,6 %	37	*	32	*	11
SAMF	Socialt arbejde (Kbh.), kand.	3,7 %	39	7,0 %	64	12,7 %	51	*	80	*	53
SAMF	Sociologi (Aalborg), kand.	27,7 %	64	18,6 %	31	17,5 %	39	*	44	*	16
SAMF	Socialrådgiver (Aalborg), P-bac	*	*	5,2 %	72	2,2 %	92	*	108	*	150
SUND	Folkesundhedsvidenskab (Aalborg), kand.	*	*	*	*	17,0 %	25	*	36	*	76
SUND	Idræt (Aalborg), kand.	10,2 %	12	12,0 %	21	9,7 %	18	*	23	*	31
SUND	Idrætsteknologi (Aalborg), kand.	*	*	8,4 %	5	*	*	*	7	*	17
SUND	Klinisk videnskab og teknologi (Aalborg), kand.	13,1 %	7	4,8 %	17	8,8%	9	*	17	*	22
SUND	Medicin (Aalborg), kand.	*	*	*	*	*	*	*	*	*	20
SUND	Medicin med industriel specialisering (Aalborg), kand.	16,7 %	45	12,5 %	26	7,7 %	31	*	30	*	27
SUND	Sundhedsteknologi (Aalborg), kand.	9,9 %	29	0,0 %	10	17,3 %	12	*	25	*	14
TECH	Arkitektur (Aalborg), kand.	28,5 %	70	22,4 %	40	27,8 %	48	*	48	*	47
TECH	Arkitektur (cand.tech.) (Aalborg), kand.	*	*	*	*	13,2 %	5	*	16	*	23
TECH	By-, energi- og miljøplanlægning (Aalborg), kand.	18,3 %	51	21,2 %	43	8,9 %	48	*	43	*	42
TECH	Bæredygtig byudvikling (Kbh.), kand.	*	*	*	*	37,0 %	12	*	21	*	18
TECH	Bæredygtigt design (Kbh.), kand.	*	*	*	*	*	*	*	7	*	9
TECH	Datalogi (Aalborg), kand.	3,6 %	16	2,3 %	18	6,2 %	18	*	22	*	31
TECH	Datalogi (it) (Aalborg), kand.	*	*	*	*	*	*	*	9	*	10
TECH	Geografi (Aalborg), kand.	0,9 %	12	*	*	*	*	*	7	*	6
TECH	Industrielt design (Aalborg), kand.	10,4 %	34	37,0 %	23	31,8 %	24	*	22	*	28



TECH	Industrielt-urbant design (cand.tech.) (Aalborg), kand.	*	*	46,0 %	4	45,6 %	7	*	6	*	12
TECH	Informatik (Aalborg), kand.	23,9 %	4	*	*	2,0 %	14	*	*	*	5
TECH	Integrerede fødevarerstudier (Kbh.), kand.	*	*	*	*	26,9 %	32	*	25	*	30
TECH	Intelligente pålidelige systemer (Esbjerg), kand.	*	*	0,0 %	5	19,2 %	5	*	*	*	*
TECH	It-design og applikationsudvikling (Aalborg), kand.	*	*	*	*	21,7 %	4	*	*	*	6
TECH	Environmental Studies – Cities & Sustainability (JEMES CiSu) (Aalborg), kand.	22,5 %	11	34,9 %	7	34,7 %	13	*	9	*	7
TECH	Kommunikationsteknologi (Aalborg), kand.	24,7 %	14	0,3 %	18	0,0 %	15	*	12	*	12
TECH	Kommunikationsteknologi (Aalborg), kand.	5,8 %	6	30,4 %	9	0,0 %	4	*	19	*	9
TECH	Landinspektørvidenskab (Aalborg), kand.	3,9 %	31	3,3 %	20	0,0 %	10	*	19	*	9
TECH	Landinspektørvidenskab (Kbh.), kand.	3,0 %	18	5,8 %	10	0,0 %	4	*	*	*	4
TECH	Landinspektørvidenskab (cand.tech.) (Aalborg), kand.	*	*	*	*	*	*	*	4	*	5
TECH	Landinspektørvidenskab (cand.tech.) (Kbh.), kand.	*	*	*	*	*	*	*	8	*	6
TECH	Lysdesign (Kbh.), kand.	*	*	*	*	*	*	*	*	*	22
TECH	Medialogi (Aalborg), kand.	31,6 %	7	26,0 %	14	24,2 %	19	*	16	*	20
TECH	Medialogi (Esbjerg), kand.	*	*	*	*	0,0 %	4	*	5	*	14
TECH	Medialogi (Kbh.), kand.	23,7 %	23	45,8 %	20	22,3 %	30	*	11	*	22
TECH	Produkt og designpsykologi	19,8 %	6	19,3 %	7	25,8 %	9	*	*	*	7

	(Aalborg), kand.										
TECH	Regulering og automation (Aalborg), kand.	5,8 %	23	4,7 %	15	6,1 %	15	*	13	*	9
TECH	Service system design (Kbh.), kand.	*	*	*	*	*	*	*	9	*	10
TECH	Signalbehandling og akustik (Aalborg), kand.	7,3 %	10	8,2 %	16	1,4 %	6	*	8	*	4
TECH	Software (Aalborg), kand.	2,2 %	23	7,1 %	32	0,7 %	17	*	34	*	34
TECH	Teknoantropologi (Kbh.), kand.	*	*	*	*	34,6 %	6	*	17	*	22
TECH	Trådløse kommunikationssystemer (Aalborg), kand.	*	*	*	*	18,3 %	7	*	7	*	14
TECH	Urbant design (Aalborg), kand.	16,5 %	15	23,4 %	9	0,0 %	9	*	13	*	30
TECH	Vision, grafik og interaktive systemer (Aalborg), kand.	0,0 %	10	0,5 %	11	*	*	*	11	*	11
TECH	Elektronik, datateknik (Aalborg), P-bac	*	*	40,7 %	6	0,7 %	5	*	6	*	4
TECH	Elektronik, datateknik (Esbjerg), P-bac	*	*	24,9 %	4	*	*	*	*	*	*

Frafald, første år, og frafald, normeret tid + 1 år, AAU-bacheloruddannelser

Fakultet	Uddannelse	Campus	DK-UNI år	Frafald 1 år (%)	Antal startede	Frafald norm+1 år (%)	Antal startede
ENG	Biologi	Aalborg	2015	32,4	37	36,8	38
			2016	32,7	52	45,0	40
			2017	25,5	51	46,2	52
	Bioteknologi	Aalborg	2015	30,0	30	47,6	21
			2016	11,8	34	52,4	21
			2017	7,7	39	43,5	23
	Bygge- og anlægskonstruktion	Esbjerg	2015	22,2	9	44,4	9
			2016			44,4	9
			2017	50,0	4	27,3	11
	Byggeri og anlæg	Aalborg	2015	3,2	62	21,1	57
			2016	29,2	72	41,4	70
			2017	26,4	53	36,2	58



	Byggeri og anlæg (Diploming.)	Aalborg	2015	15,4	26	50,0	4
			2016	30,0	40	20,0	20
			2017	24,2	33	45,5	11
		Esbjerg	2015	17,6	17	22,2	18
			2016	33,3	15	36,4	22
			2017	29,2	24	88,9	9
	Bæredygtig bioteknologi	Kbh.	2015	16,1	31	20,0	5
			2016	12,5	24	33,3	3
			2017	10,7	28	42,9	14
	Bæredygtig energiteknik (Diploming.)	Aalborg	2015	13,0	23	75,0	8
			2016	53,8	13	37,5	8
			2017	25,8	31	33,3	9
	Eksportteknologi (Diploming.)	Aalborg	2015	38,5	26	26,1	23
			2016	45,0	40	66,7	12
			2017	35,4	48	62,5	8
	Elektronik (Diploming.)	Esbjerg	2015	20,0	5		
			2016	40,0	5		
			2017	0,0	4	33,3	3
	Elektronik og datateknik	Esbjerg	2015	18,2	22	42,9	7
			2016	26,7	15	100,0	3
			2017	9,5	21	50,0	20
	Energi	Aalborg	2015	11,3	53	34,2	38
			2016	25,0	44	29,8	57
			2017	23,5	51	45,3	53
		Esbjerg	2015	17,2	29	35,3	17
			2016	11,1	27	52,2	23
			2017	27,3	11	43,3	30
Fysik	Aalborg	2015	14,3	14	76,9	13	
		2016	26,1	23	53,8	13	
		2017	30,0	20	55,6	18	
Globale forretningssystemer	Aalborg	2015	14,7	34	20,6	34	
		2016	19,6	46	27,3	33	
		2017	6,8	44	28,3	46	
Kemi	Aalborg	2015	25,0	8	14,3	7	
		2016	0,0	10	75,0	4	
		2017	9,1	11	54,5	11	
Kemi og bioteknologi	Esbjerg	2015	18,2	11	33,3	3	
		2016	8,0	25	61,5	13	
		2017	18,8	16	33,3	15	
Kemi og bioteknologi (Diploming.)	Aalborg	2015	40,0	10	33,3	6	
		2016	37,5	24	0,0	4	
		2017	24,0	25	80,0	5	
	Esbjerg	2015	8,3	12	25,0	4	
		2016	25,0	20	57,1	7	
		2017	35,3	17	40,0	5	
Kemiteknologi	Aalborg	2015	0,0	22	40,0	20	

			2016	10,7	28	12,5	8
			2017	24,0	25	23,1	13
	Maskin og produktion	Aalborg	2015	29,3	41	38,0	50
			2016	22,2	27	43,2	44
			2017	25,0	32	32,3	65
	Maskinkonstruktion	Esbjerg	2015	0,0	5	16,7	6
			2016	11,1	9	35,3	17
			2017	16,7	6	0,0	14
	Maskinteknik (Diploming.)	Aalborg	2015	21,1	19	0,0	7
			2016	16,0	25	40,0	5
			2017	30,0	20	71,4	7
		Esbjerg	2015	17,2	29		
			2016	22,2	18	0,0	1
			2017	33,3	21	30,0	10
	Matematik	Aalborg	2015	29,4	34	57,9	19
			2016	32,4	34	48,0	25
			2017	36,4	33	42,4	33
	Matematik-teknologi	Aalborg	2015	35,3	17		
			2016	30,4	23		
			2017	40,0	15	40,0	15
	Matematik-økonomi	Aalborg	2015	20,0	25	38,5	26
			2016	46,4	28	61,9	21
			2017	24,0	25	43,8	16
	Miljøvidenskab	Aalborg	2015	37,5	8	40,0	5
			2016	37,5	16	28,6	7
			2017	27,8	18	70,0	10
	Nanoteknologi	Aalborg	2015	23,5	17	42,9	14
			2016	33,3	24	58,8	17
			2017	23,8	21	33,3	15
	Nanoteknologi (Diploming.)	Aalborg	2015	25,0	4	100,0	1
			2016	66,7	3	100,0	1
			2017	0,0	4		
	Produktionsudvikling	Kbh.	2015	9,1	22		
			2016	12,5	40		
			2017	14,3	42		

HUM	Anvendt filosofi	Aalborg	2015	28,6	63	37,7	69
			2016	21,8	55	29,3	75
			2017	18,8	64	47,6	63
	Dansk	Aalborg	2015	53,1	49	56,3	48
			2016	43,8	64	66,0	47
			2017	45,2	62	46,7	60
	Engelsk	Aalborg	2015	23,8	84	50,8	59
			2016	20,4	93	39,7	73
			2017	15,8	76	39,1	69
	International virksomhedskommunikation	Aalborg	2015	38,7	168	36,0	111



	tion, engelsk		2016	30,5	131	43,2	118
			2017	37,3	118	36,4	132
	International virksomhedskommunikation, spansk	Aalborg	2015	29,0	31	45,5	11
			2016	31,3	16	54,5	22
			2017	16,7	12	31,6	19
	International virksomhedskommunikation, tysk	Aalborg	2015	40,0	15	35,7	14
			2016	33,3	18	35,7	14
			2017	40,0	15	34,8	23
	Kommunikation og digitale medier	Aalborg	2015	22,2	108	23,8	189
			2016	22,6	84	19,5	221
			2017	12,8	94	22,9	227
		Kbh.	2015	19,4	72	17,6	102
			2016	21,7	60	32,8	122
			2017	28,6	63	25,0	128
	Musik	Aalborg	2015	10,7	28	15,4	13
			2016	28,6	14	31,3	16
			2017	14,8	27	35,7	28
	Musikterapi	Aalborg	2015	0,0	13	40,0	10
			2016	0,0	9	20,0	5
			2017	10,0	10	10,0	10
	Oplevelsesteknologi	Aalborg	2015	18,8	32	35,6	45
			2016	20,6	34	53,3	45
			2017	10,8	37	48,8	41
	Psykologi	Aalborg	2015	8,1	149	13,2	144
			2016	12,4	145	20,4	142
			2017	8,3	144	13,6	147
Sprog og internationale studier, engelsk (LISE)	Aalborg	2015	26,9	93	40,4	94	
		2016	29,6	98	27,7	94	
		2017	20,0	100	42,7	89	
Sprog og internationale studier, spansk	Aalborg	2015	46,4	28	52,2	23	
		2016	50,0	14	67,9	28	
		2017	17,4	23	40,0	30	
Tysk	Aalborg	2015	46,2	13	61,5	13	
		2016	35,7	14	84,6	13	
		2017	60,0	10	57,1	14	

SAMF	Erhvervsøkonomi HA (engelsk)	Aalborg	2015	20,3	64	3,0	33
			2016	10,9	64	11,1	72
			2017	13,6	118	14,3	91
	Erhvervsøkonomi HA	Aalborg	2015	19,3	280	22,6	226
			2016	14,2	275	22,8	224
			2017	14,6	329	22,0	304
	Erhvervsjura	Aalborg	2015	22,8	136	51,6	91
			2016	15,2	112	39,6	134
			2017	12,6	111	39,5	129
	Historie	Aalborg	2015	23,2	82	35,6	59

			2016	22,7	75	41,4	70
			2017	24,0	75	38,8	85
	Innovation og digitalisering	Aalborg	2015	20,0	5		
	Jura	Aalborg	2015	14,5	110	21,1	114
			2016	11,1	117	23,4	111
			2017	12,3	122	29,1	117
	Organisatorisk læring	Aalborg	2015	24,1	29		
			2016	19,4	36		
			2017	20,0	30		
	Politik og administration	Aalborg	2015	19,3	83		
			2016	15,6	96	29,1	110
			2017	23,1	104	27,6	87
	Politik, administration og samfundsfag	Aalborg	2015			29,6	135
	Samfundsfag	Aalborg	2015	26,5	49		
			2016	31,4	51	46,8	47
			2017	22,7	44	45,3	53
	Socialrådgiver	Aalborg	2015	21,2	165	30,1	153
			2016	15,5	181	38,7	181
			2017	20,6	180	33,8	263
	Sociologi	Aalborg	2015	21,7	180	39,7	179
			2016	24,8	157	34,1	179
			2017	22,8	167	29,9	194
	Økonomi	Aalborg	2015	25,7	35	17,6	34
			2016	17,4	46	29,5	44
			2017	28,6	42	40,0	30

SUND	Idræt	Aalborg	2015	17,0	153	23,3	163
			2016	21,1	123	29,3	147
			2017	14,2	120	39,0	182
	Medicin	Aalborg	2015	5,0	60	20,0	55
			2016	4,8	105	19,6	56
			2017	8,3	108	9,1	55
	Medicin med industriel specialisering	Aalborg	2015	32,5	126	40,6	101
			2016	27,4	117	39,7	126
			2017	26,8	127	53,7	136
	Sundhedsteknologi	Aalborg	2015	24,5	53	24,1	29
			2016	14,6	41	31,6	38
			2017	23,1	52	35,1	37

TECH	Arkitektur og design	Aalborg	2015	14,6	137	19,4	139
			2016	12,9	116	14,5	172
			2017	13,8	109	31,3	134
	By-, energi- og miljøplanlægning	Aalborg	2015	21,1	19	30,0	20
			2016	15,0	20	31,3	16
			2017	15,4	13	50,0	18
		Kbh.	2015	23,1	39	20,0	15



			2016	30,0	40	30,4	23
			2017	17,9	39	22,9	35
Bæredygtigt design	Kbh.		2015	20,9	43		
			2016	36,4	44		
			2017	29,8	47	37,5	40
Datalogi	Aalborg		2015	25,4	59	39,5	43
			2016	26,0	50	31,3	48
			2017	19,0	79	40,4	52
Elektronik (Diploming.)	Aalborg		2015	14,3	14	50,0	4
			2016	9,1	11	28,6	7
			2017	6,7	15	30,0	10
Elektronik og IT	Aalborg		2015	36,4	44	26,4	53
			2016	35,3	34	27,0	63
			2017	16,3	49	41,1	56
Elektronik og datateknik (Diploming.)	Aalborg		2015			33,3	3
			2016	100,0	1	0,0	2
			2017	0,0	3	75,0	4
Geografi	Aalborg		2015	10,0	20	35,0	20
			2016	23,8	21	35,1	37
			2017	13,0	23	26,7	30
IT, kommunikations- og medieteknologi	Kbh.		2015	10,5	57	37,9	29
			2016	15,7	51	39,3	28
			2017	21,6	51	45,8	48
Informatik	Aalborg		2015	26,7	15	23,5	17
			2016	31,3	32	35,7	28
			2017	15,8	19	42,3	26
Informationsteknologi	Aalborg		2015	30,3	33	21,4	28
			2016	20,4	54	28,6	21
			2017	27,9	43	36,4	22
Interaktionsdesign	Aalborg		2015	7,9	38		
			2016	21,3	47		
			2017	20,8	53		
Internetteknologier og computersystemer	Aalborg		2015	20,0	10	20,0	10
			2016	33,3	3	30,0	10
			2017	36,4	11	30,8	13
Landinspektørvidenskab	Aalborg		2015	0,0	24	20,0	10
			2016	12,5	24	13,3	15
			2017	7,7	26	36,0	25
	Kbh.		2015	37,5	24	50,0	14
			2016	26,1	23	34,6	26
			2017	23,1	26	47,1	17
Medialogi	Aalborg		2015	30,1	163	57,4	101
			2016	29,2	96	55,7	97
			2017	24,0	100	64,0	100
	Esbjerg	2015	31,8	44	32,4	34	

			2016			60,8	51
			2017			68,8	48
			Kbh.	2015	28,0	100	44,5
		2016	19,8	96	53,4	221	
		2017	23,2	99	63,7	215	
		Produkt og designpsykologi	Aalborg	2015	20,8	24	16,7
	2016	8,0	25	30,4	23		
	2017	29,4	17	57,9	19		
	Robotteknologi	Aalborg	2015	25,0	32		
	2016	4,5	66				
	2017	24,3	70				
	Software	Aalborg	2015	22,9	105	38,9	90
	2016	11,7	111	44,7	94		
	2017	28,9	135	33,0	109		
	Teknoantropologi	Aalborg	2015	40,0	25	57,1	21
	2016	6,5	31	29,6	27		
	2017	25,0	32	22,6	31		
		Kbh.	2015	26,4	72	48,8	43
2016	30,0	60	30,1	93			
2017	32,8	61	41,1	95			

Frafald, første år, og frafald, normeret tid + 1 år, AAU-kandidatuddannelser

FAK	Uddannelse	Campus	DK-UNI år	Frafald 1 år (%)	Antal startede	Frafald norm+1 år (%)	Antal startede
ENG	Biologi	Aalborg	2015	6,3	16	20,0	10
			2016	0,0	13	0,0	16
			2017	0,0	20	5,0	20
	Bioteknologi	Aalborg	2015	7,7	13	0,0	10
			2016	0,0	21	16,7	18
			2017	0,0	22	7,1	14
	Bygge- og anlægskonstruktion	Aalborg	2015	4,7	43	8,3	36
			2016	7,7	26	21,2	33
			2017	10,3	39	7,0	43
		Esbjerg	2015	0,0	11	22,2	9
			2016	0,0	5	25,0	4
			2017	57,1	7	36,4	11
	Byggeledelse	Aalborg	2015	4,8	21	9,1	11
			2016	15,8	19	7,7	13
			2017	5,6	18	4,8	21
	Byggeledelse (cand.tech)	Aalborg	2015	23,3	30	10,5	19
			2016	18,2	11	24,0	25
			2017	42,9	14	26,7	30
Byggeledelse (engelsk) (cand.tech)	Aalborg	2015	0,0	30			



		2016	22,2	9	100,0	2
		2017	11,8	17	3,3	30
Bygningers energidesign	Aalborg	2016	27,3	22		
		2017	9,1	22		
Bygningsinformatik (cand.tech)	Aalborg	2015	0,0	12	7,7	13
		2016	50,0	2	28,6	7
		2017	0,0	8	8,3	12
Bæredygtig bioteknologi	Kbh.	2015	0,0	9	16,7	6
		2016	40,0	5	18,2	11
		2017	0,0	4	0,0	9
Bæredygtig energiteknik	Esbjerg	2015	7,7	13		
		2016	0,0	8	40,0	10
		2017	0,0	17	7,7	13
Design af mekaniske systemer	Aalborg	2015	5,9	17	5,9	17
		2016	0,0	11	0,0	13
		2017	11,1	18	11,8	17
Elektro-mekanisk system design	Aalborg	2015	0,0	3	0,0	7
		2016	0,0	9	0,0	15
		2017	0,0	10	25,0	4
Energiteknik	Aalborg	2015	11,1	63	8,6	58
		2016	5,2	58	17,1	41
		2017	3,4	59	15,9	63
Forretningsinnovation (cand.tech)	Aalborg	2015	0,0	15		
		2016	0,0	23	30,8	13
		2017	0,0	19	0,0	16
Fysik	Aalborg	2015	16,7	6	0,0	5
		2016			0,0	3
		2017	0,0	7	16,7	6
Global Innovation Management (Erasmus Mundus)	Aalborg	2015	0,0	1	9,1	11
		2016	0,0	5	20,0	10
		2017	0,0	2	0,0	1
Globalt systemdesign	Kbh.	2015	17,6	17	25,0	8
		2016	6,1	33	21,4	14
		2017	6,3	16	35,3	17
Indeklima og energi	Aalborg	2015	7,7	13	9,1	11
		2016	0,0	9	11,8	17
		2017	23,1	13	25,0	12
Intelligente pålidelige systemer	Esbjerg	2015			20,0	5
		2016	0,0	1		
Kemi (cand.polyt.)	Aalborg	2015	0,0	12	0,0	8
		2016	0,0	7	33,3	6
		2017	7,1	14	0,0	12
Kemi (cand.scient.)	Aalborg	2015	0,0	4	0,0	1
		2016			0,0	6
		2017	0,0	4	0,0	4
Kemiteknik	Esbjerg	2015	0,0	4	0,0	3

		2016	0,0	6	13,3	15
		2017	0,0	10	20,0	5
Ledelse og informatik i byggeriet	Kbh.	2015	26,5	34	26,2	42
		2016	14,8	27	23,7	59
		2017	17,6	17	42,9	35
Maskinkonstruktion	Esbjerg	2015	0,0	4	100,0	1
		2016	0,0	7	25,0	4
		2017	11,1	9	25,0	4
Matematik	Aalborg	2015	0,0	5	14,3	7
		2016	0,0	17	0,0	14
		2017	0,0	16	0,0	5
Matematik-teknologi	Aalborg	2017	0,0	9	100,0	1
Matematik-økonomi	Aalborg	2015	0,0	13	14,3	7
		2016	14,3	7	0,0	2
		2017	16,7	6	0,0	13
Materialeteknologi	Aalborg	2015	0,0	4		
		2016	0,0	7		
		2017	33,3	9	0,0	5
Miljøvidenskab (cand.tech)	Aalborg	2015	0,0	2	0,0	2
		2016	0,0	2	100,0	1
		2017	0,0	4	0,0	2
	Esbjerg	2015			0,0	3
Nanoteknologi	Aalborg	2015	0,0	7	10,0	10
		2016	0,0	9	0,0	7
		2017	0,0	16	0,0	8
Olie- og gasteknologi	Esbjerg	2015	7,7	13	33,3	9
		2016	9,1	11	37,5	8
		2017	0,0	9	21,4	14
Produktion (cand.tech)	Aalborg	2015	20,0	10	25,0	8
		2016	0,0	3	7,7	13
		2017	4,0	25	50,0	10
Sikkerhed og risikostyring (cand.tech)	Esbjerg	2015	37,5	8		
		2016	25,0	16		
		2017	13,6	22	50,0	8
Vand og miljø	Aalborg	2015	3,2	31	10,5	19
		2016	5,0	20	15,4	26
		2017	0,0	18	9,4	32
Veje og trafik	Aalborg	2015	0,0	13	0,0	8
		2016	10,0	10	20,0	10
		2017	0,0	4	7,7	13
Virksomhedssystemer	Aalborg	2015	9,7	31	12,0	25
		2016	8,3	24	10,0	20
		2017	0,0	19	15,6	32
Virksomhedsteknologi	Aalborg	2015	0,0	12	7,1	14
		2016	0,0	7	0,0	5
		2017	0,0	18	8,3	12



	Værdikæder og innovationsledelse	Aalborg	2015	13,3	15	32,4	37
			2016	4,3	23	22,2	27
			2017	3,0	33	6,7	15
	Værdikæder og innovationsledelse (cand.tech)	Kbh.	2015	8,3	96	15,0	40
			2016	10,0	40	26,2	103
			2017	5,0	40	25,2	103
	Værdikæder og teknisk ledelse	Kbh.	2015	17,6	51	19,4	36
			2016	10,3	29	18,0	50
			2017	21,9	32	34,6	52

HUM	Anvendt filosofi	Aalborg	2015	10,2	49		
			2016	12,2	49		
			2017	17,6	51	24,0	50
	Dansk	Aalborg	2015	5,0	20	0,0	8
			2016	0,0	14	10,0	10
			2017	0,0	26	20,0	20
	Engelsk	Aalborg	2015	11,1	27	9,5	21
			2016	5,9	17	18,8	32
			2017	3,2	31	18,5	27
	IT, læring og organisatorisk omstilling	Aalborg	2015	15,8	57	16,3	43
			2016	3,8	79	24,5	53
			2017	11,6	69	24,6	57
	Informationsarkitektur	Aalborg	2015	6,3	16	16,7	6
			2016	23,5	17	16,7	12
			2017	8,7	23	12,5	16
	Informationsvidenskab	Aalborg	2015	0,0	7	0,0	20
			2016	25,0	12	16,7	6
			2017	0,0	10	28,6	7
		Kbh.	2015	6,7	15	0,0	10
			2016	13,3	15	11,1	27
			2017	13,0	23	18,8	16
	Interaktive digitale medier	Aalborg	2015	11,3	53	7,5	53
			2016	17,8	45	8,0	50
			2017	2,3	43	10,5	57
	International virksomhedskommunikation, engelsk	Aalborg	2015	3,7	27	20,0	15
			2016	13,0	23	10,5	19
			2017	9,1	33	18,5	27
	International virksomhedskommunikation, spansk	Aalborg	2015	0,0	6		
			2016	0,0	4		
			2017	0,0	8	0,0	6
	International virksomhedskommunikation, tysk	Aalborg	2015	0,0	1	25,0	4
			2016	0,0	5	0,0	7
			2017	0,0	4	0,0	1
	Kommunikation	Aalborg	2015	18,3	60	12,1	66
			2016	5,5	55	17,3	75
			2017	5,1	59	26,2	61

		Kbh.	2015	13,3	60	20,4	103
			2016	10,9	46	21,5	177
			2017	8,9	45	14,8	61
	Kultur, kommunikation og globalisering	Aalborg	2015	15,8	114	14,8	122
			2016	12,4	97	15,6	128
			2017	9,6	104	22,4	116
	Læring og forandringsprocesser	Aalborg	2015	30,7	88	18,8	64
			2016	14,6	82	28,0	75
			2017	14,5	76	39,1	92
		Kbh.	2015	8,1	136	18,9	74
			2016	6,3	80	27,3	88
			2017	6,5	93	14,0	136
	Media Arts Cultures (Erasmus +)	Aalborg	2017	0,0	20		
	Musik	Aalborg	2015	25,0	8	50,0	4
			2016	16,7	6	0,0	9
			2017	0,0	8	25,0	8
	Musikterapi	Aalborg	2015	9,1	11	18,2	11
			2016	0,0	8	0,0	6
			2017	22,2	9	9,1	11
	Oplevelsesdesign	Aalborg	2015	11,5	26	31,6	19
			2016	8,3	24	12,5	24
			2017	0,0	32	23,1	26
	Psykologi	Aalborg	2015	1,7	117	3,5	115
			2016	0,0	99	2,7	110
			2017	0,8	125	1,7	117
	Turisme	Aalborg	2015	10,0	30	25,6	43
			2016	4,5	44	21,7	60
			2017	10,0	30	20,0	30
		Kbh.	2015	10,5	95	28,8	52
			2016	10,8	74	26,3	80
			2017	5,9	51	27,1	96
	Tysk	Aalborg	2015	0,0	2	0,0	7
			2016	33,3	3	0,0	3
			2017	0,0	4	0,0	3

SAMF	Advanced Development in Social Work (Erasmus +)	Aalborg	2015	0,0	16		
			2016	0,0	13		
			2017	0,0	12		
	By, bolig og bosætning	Kbh.	2015	41,7	12	33,3	6
			2016	5,0	20	36,4	11
			2017	33,3	15	41,7	12
	Erhvervsøkonomi (cand.merc.)	Aalborg	2015	7,9	89	9,8	61
			2016	8,7	127	10,8	83
			2017	1,6	123	8,7	92
	Erhvervsøkonomi (cand.merc.) (engelsk)	Aalborg	2015	0,9	117	6,0	133
			2016	3,6	167	8,7	138



			2017	3,3	152	3,4	118
	Erhvervsjura	Aalborg	2015	20,0	35	20,0	20
2016			8,9	45	23,3	30	
2017			6,4	47	17,5	40	
	Historie	Aalborg	2015	10,5	38	8,3	24
2016			4,3	23	7,1	28	
2017			7,9	38	17,9	39	
	IT-ledelse	Aalborg	2015	7,7	52	38,5	13
2016			14,6	48	11,1	27	
2017			8,2	49	9,4	53	
	Internationale forhold	Aalborg	2015	6,9	131	22,0	123
2016			2,8	107	21,7	129	
2017			2,6	114	9,1	132	
		Kbh.	2015	11,7	94	14,6	48
2016			10,9	55	20,7	82	
2017			6,1	66	18,9	95	
	Jura	Aalborg	2015	6,3	80	10,6	47
2016			1,3	80	7,9	76	
2017			0,0	80	7,2	83	
	Kriminologi	Aalborg	2015	13,6	59		
2016			3,7	54	21,4	42	
2017			4,2	72	18,6	59	
	Politik og administration	Aalborg	2015	4,4	45	6,5	31
2016			11,5	52	14,3	42	
2017			10,2	59	12,8	47	
	Revision	Aalborg	2015	7,5	53	20,9	43
2016			17,8	45	16,7	30	
2017			8,0	75	9,4	53	
	Samfundsfag	Aalborg	2015	0,0	16	33,3	15
2016			13,3	15	22,2	9	
2017			0,0	12	0,0	16	
	Socialt arbejde	Aalborg	2015	36,0	50	49,3	75
2016			22,6	53	42,1	38	
2017			12,3	65	44,0	50	
		Kbh.	2015	14,8	115	40,7	123
2016			14,4	90	36,1	133	
2017			10,5	95	20,4	113	
	Sociologi	Aalborg	2015	6,7	45	13,0	46
2016			16,0	50	13,3	45	
2017			4,7	64	12,8	47	
	Økonomi (cand.oecon.)	Aalborg	2015	0,0	26	20,0	10
2016			21,7	23	30,4	23	
2017			14,8	27	7,4	27	
SUND	Folkesundhedsvidenskab	Aalborg	2015	9,1	77	10,3	29
			2016	3,1	64	5,7	53

			2017	0,0	46	12,7	79
	Idræt	Aalborg	2015	6,5	31	18,2	22
			2016	2,7	37	13,2	38
			2017	2,2	45	6,1	33
	Idrætsteknologi	Aalborg	2015	8,0	25	33,3	6
			2016	6,7	15	30,0	10
			2017	5,6	18	16,0	25
	Klinisk videnskab og teknologi	Aalborg	2015	12,5	32	26,7	15
			2016	23,5	17	22,7	22
			2017	9,4	32	25,0	32
	Medicin	Aalborg	2015	10,4	48		
			2016	1,7	60		
			2017	0,0	57	18,8	48
	Medicin med industriel specialisering	Aalborg	2015	5,6	36	12,5	32
			2016	3,4	58	3,2	31
			2017	1,6	62	8,1	37
	Sundhedsteknologi	Aalborg	2015	6,7	15	0,0	14
			2016	3,0	33	7,7	26
			2017	0,0	25	13,3	15

TECH	Arkitektur	Aalborg	2015	14,0	43	3,4	58	
				2016	1,6	63	12,5	40
				2017	2,6	39	15,9	44
		Arkitektur (cand.tech)	Aalborg	2015	0,0	25	0,0	11
				2016	0,0	16	17,9	28
				2017	9,5	21	16,0	25
		By-, energi- og miljøplanlægning	Aalborg	2015	13,2	53	10,2	59
				2016	6,9	58	4,8	42
				2017	2,2	45	13,2	53
		Bæredygtig byudvikling	Kbh.	2015	0,0	23	20,0	15
				2016	8,8	34	16,1	31
				2017	11,5	26	0,0	23
		Bæredygtigt design	Kbh.	2015	13,6	22		
				2016	15,4	26	0,0	6
				2017	0,0	16	13,6	22
		Datalogi	Aalborg	2015	0,0	36	0,0	17
				2016	3,8	26	4,5	22
				2017	4,3	23	5,4	37
		Datalogi (IT)	Aalborg	2015	15,4	13	0,0	1
				2016	25,0	12	16,7	12
				2017	14,3	21	23,1	13
		Geografi	Aalborg	2015	0,0	5	0,0	5
				2016	20,0	5	12,5	8
				2017	20,0	5	0,0	5
		Industrielt design	Aalborg	2015	3,4	29	16,7	24
				2016	5,1	39	11,1	27



			2017	4,0	25	3,4	29
Industrielt design (cand.tech)	Aalborg	2015	33,3	6	0,0	3	
		2016	0,0	4	0,0	3	
		2017	20,0	5	50,0	6	
Informatik	Aalborg	2015	0,0	4	0,0	13	
		2016	0,0	4	20,0	5	
		2017	0,0	1	0,0	6	
Innovativ kommunikationsteknik og entreprenuerskab	Kbh.	2015	22,7	22	38,9	18	
		2016	0,0	35	25,7	35	
		2017	0,0	23	31,8	22	
Integrerede fødevestudier	Kbh.	2015	5,1	39	11,1	45	
		2016	9,3	43	30,0	40	
		2017	23,7	38	12,5	40	
It-design og applikationsudvikling	Aalborg	2015	0,0	8	14,3	7	
		2016	15,6	32	50,0	6	
		2017	21,1	19	12,5	8	
Environmental Studies - Cities & Sustainability (JEMES CiSu)	Aalborg	2015	0,0	8	0,0	29	
		2016	0,0	19	4,8	21	
		2017	0,0	27	0,0	8	
Landinspektørvidenskab (cand.geom)	Aalborg	2015	0,0	11	0,0	12	
		2016	0,0	12	6,3	16	
		2017	0,0	17	9,1	11	
	Kbh.	2015	20,0	5	0,0	6	
		2016	0,0	13	0,0	4	
		2017	0,0	12	0,0	6	
Landinspektørvidenskab (cand.tech)	Aalborg	2015	0,0	6	0,0	2	
		2016	0,0	5	16,7	6	
		2017	6,7	15	16,7	6	
	Kbh.	2015	0,0	9			
		2016	5,3	19	10,0	10	
		2017	6,3	16	12,5	8	
Lyd- og musikteknologi	Aalborg	2015	0,0	4			
		2016	0,0	5			
		2017	20,0	5	25,0	4	
	Kbh.	2015	25,0	12			
		2016	11,5	26			
		2017	0,0	14	50,0	12	
Lysdesign	Kbh.	2015	12,5	32			
		2016	3,4	29			
		2017	8,3	24	11,8	34	
Medialogi	Aalborg	2015	3,8	26	14,8	27	
		2016	0,0	26	13,6	22	
		2017	9,5	21	3,8	26	
	Esbjerg	2015	11,8	17	30,0	10	
		2016	0,0	4	33,3	6	

		Kbh.	2017	0,0	3	11,8	17
			2015	18,5	27	6,7	30
			2016	18,2	33	44,0	25
			2017	17,4	46	21,4	28
	Netværk og distribuerede systemer	Aalborg	2015	0,0	7	0,0	8
			2016	11,1	9	0,0	10
			2017	0,0	8	0,0	7
	Produkt og designpsykologi	Aalborg	2015	9,1	11	15,4	13
			2016	0,0	14	50,0	2
			2017	0,0	7	9,1	11
	Regulering og automation	Aalborg	2015	14,3	14	0,0	16
			2016	17,6	17	26,1	23
			2017	11,1	27	14,3	14
	Service system design	Kbh.	2015	12,0	25	77,8	9
			2016	14,8	27	27,3	11
			2017	10,2	49	20,0	25
	Signalbehandling og akustik	Aalborg	2015	0,0	6	25,0	12
			2016	0,0	5	10,0	10
			2017	0,0	14	42,9	7
	Signalbehandling og beregning	Aalborg	2015			0,0	4
	Software	Aalborg	2015	2,7	37	0,0	20
			2016	6,8	44	3,4	29
			2017	2,1	48	5,1	39
	Teknoantropologi	Aalborg	2015	16,7	6	40,0	5
			2016	7,7	13	20,0	5
			2017	0,0	16	50,0	6
		Kbh.	2015	15,8	38	18,8	16
			2016	11,4	44	23,1	26
			2017	6,8	59	29,7	37
	Trådløse kommunikations systemer	Aalborg	2015	0,0	16	0,0	4
			2016	0,0	3	9,1	11
			2017	14,3	7	0,0	16
Urbant design	Aalborg	2015	4,5	22	0,0	10	
		2016	0,0	28	19,0	21	
		2017	0,0	16	4,8	21	
Urbant design (cand.tech)	Aalborg	2015	0,0	9	33,3	3	
		2016	18,8	16	0,0	6	
		2017	5,9	17	0,0	10	
Vision, grafik og interaktive systemer	Aalborg	2015	0,0	13	0,0	4	
		2016	5,6	18	0,0	14	
		2017	0,0	10	7,1	14	

Overskridelse af normeret studietid, AAU-dimittender

FAK	Type	Uddannelse	Campus	Dimissionsår (1.10-30.9)					
				14/15		15/16		16/17	
				Antal	Gns. Over.	Antal	Gns. Over.	Antal	Gns. Over.
ENG	BA	Biologi	Aalborg	21	2,88	29	4,57	21	3,52
		Bioteknologi	Aalborg	16	6,79	11	4,43	10	3,92
		Bygge- og anlægskonstruktion	Esbjerg	2	-0,10	5	-0,06	4	-0,30
		Byggeri og anlæg	Aalborg	36	1,11	43	1,69	47	0,99
		Bæredygtig bioteknologi	Kbh.	3	3,08	6	0,95	11	0,82
		Elektronik og datateknik	Esbjerg	3	7,25	2	-0,14	5	6,26
		Energi	Aalborg	36	0,26	37	3,71	37	1,43
			Esbjerg	7	-0,44	14	3,01	14	1,93
		Fysik	Aalborg	4	11,02	8	0,68	6	4,40
		Globale forretningssystemer	Aalborg	27	3,83	37	2,76	34	0,78
		Kemi	Aalborg			4	-0,43	1	7,00
		Kemi og bioteknologi	Esbjerg	5	3,62	9	-0,10	11	2,33
		Kemiteknologi	Aalborg	8	1,74	12	4,89	19	2,15
		Maskin og produktion	Aalborg	18	1,33	31	2,12	34	3,30
		Maskinkonstruktion	Esbjerg	6	0,18	8	0,67	8	-0,03
		Matematik	Aalborg	16	6,06	16	2,50	16	2,44
		Matematik-teknologi	Aalborg			10	7,16	11	3,16
		Matematik-økonomi	Aalborg	9	4,01	6	2,78	14	2,96
		Miljøvidenskab	Aalborg	4	3,55	4	3,19	3	0,39
		Nanoteknologi	Aalborg	6	0,44	10	3,02	7	2,45
	Produktionsudvikling	Kbh.					9	-0,05	
	KA	Biologi	Aalborg	15	3,35	11	0,77	15	2,63
		Bioteknologi	Aalborg	16	2,30	11	1,96	18	1,46
		Bygge- og anlægskonstruktion	Aalborg	23	0,47	40	1,23	20	0,33
			Esbjerg	5	1,13	6	-0,21	4	0,18
		Byggeledelse	Aalborg	10	-0,34	21	0,14	13	0,98
		Byggeledelse (cand.tech)	Aalborg	17	1,52	23	0,50	8	-0,33
		Byggeledelse (engelsk) (cand.tech)	Aalborg			24	1,45	7	2,14
		Bygningers energidesign (cand.tech)	Aalborg					15	1,05
		Bygningssystemer (cand.tech)	Aalborg	5	0,51	11	0,11		
		Bæredygtig bioteknologi	Kbh.	8	2,97	8	0,09	3	-0,32
		Bæredygtig energiteknik	Esbjerg	6	-0,02	11	-0,23	9	0,23
		Design af mekaniske systemer	Aalborg	13	1,97	16	2,18	10	-0,35
Elektro-mekanisk system design		Aalborg	14	-0,06	1	7,33	11	1,91	
Energiteknik	Aalborg	33	1,25	46	0,24	45	-0,19		
Forretningsinnovation (cand.tech)	Aalborg	8	0,41	14	3,10	16	0,90		
Fysik	Aalborg	3	11,56	1	-0,37	1	11,83		
Globalt systemdesign (cand.tech)	Kbh.	7	2,92	10	1,27	24	2,46		

		Indeklima og energi	Aalborg	16	-0,13	10	1,53	9	-0,36
		Kemi (cand.polyt.)	Aalborg	2	3,33	9	-0,41	6	-0,39
		Kemi (cand.scient.)	Aalborg	4	0,81	4	1,33	1	5,83
		Kemiteknik	Esbjerg	11	1,09	3	3,70	5	4,77
		Ledelse og informatik i byggeriet	Kbh.						
				41	0,47	21	1,36	19	2,39
		Maskinkonstruktion	Esbjerg	3	0,27	3	-0,19	4	-0,31
		Matematik	Aalborg	6	0,07	7	9,05	6	3,03
		Matematik-økonomi	Aalborg	1	-0,24	12	-0,27	4	-0,55
		Materialeteknologi	Aalborg			4	-0,24	4	0,78
		Miljøvidenskab (cand.tech)	Aalborg			1	-0,24	3	3,71
		Nanoteknologi	Aalborg	6	2,75	6	4,84	9	1,12
		Olie- og gasteknologi	Esbjerg	3	0,54	9	0,70	7	-0,14
		Produktion	Aalborg	12	-0,28	3	-0,16	3	4,56
		Sikkerhed og risikostyring (cand.tech)	Esbjerg			3	-0,36	9	3,28
		Vand og miljø	Aalborg	21	1,13	28	-0,08	14	0,63
		Veje og trafik	Aalborg	9	0,23	12	-0,22	9	0,09
		Virksomhedssystemer	Aalborg	15	-0,33	25	0,13	19	0,81
		Virksomhedsteknologi	Aalborg	5	0,34	11	-0,37	6	-0,32
		Værdikæder og innovationsledelse	Aalborg	14	0,27	15	0,71	13	0,29
		Værdikæder og innovationsledelse (cand.tech)	Kbh.						
				63	2,37	91	4,63	36	4,19
		Værdikæder og teknisk ledelse	Kbh.	30	1,50	28	2,48	20	1,88
	p-bachelor	Byggeri og anlæg (Diploming.)	Aalborg	12	6,13	11	1,61	13	1,77
Esbjerg			13	1,51	7	6,53	7	1,50	
		Bæredygtig energiteknik (Diploming.)	Aalborg	5	6,64	5	3,17	3	3,58
		Eksportteknologi (Diploming.)	Aalborg	1	3,60	3	-0,64	5	-1,02
		Elektronik (Diploming.)	Esbjerg	2	-1,10			6	3,02
		Kemi og bioteknologi (Diploming.)	Aalborg	3	5,47			3	0,50
Esbjerg			2	10,73	3	14,89	4	2,37	
		Maskinteknik (Diploming.)	Aalborg	2	5,19	3	3,33	8	0,47
Esbjerg			1	-0,21	7	0,23	16	1,20	

HUM	bachelor	Anvendt filosofi	Aalborg	45	1,71	35	4,52	34	5,49
		Dansk	Aalborg	16	2,35	30	3,05	18	1,69
		Engelsk	Aalborg	36	2,62	36	3,56	52	3,12
		International virksomhedskommunikation, engelsk	Aalborg						
				74	1,40	83	0,02	70	0,28
		International virksomhedskommunikation, spansk	Aalborg						
				11	3,14	11	1,12	19	1,30
		International virksomhedskommunikation, tysk	Aalborg						
				5	-0,27	15	1,43	10	1,50
		Kommunikation og digitale medier	Aalborg	173	0,89	176	1,27	86	0,16
	Kbh.	89	1,07	93	1,17	52	0,37		
Musik	Aalborg	13	4,56	16	2,93	20	1,75		



		Musikterapi	Aalborg	6	2,37	9	2,93	9	-0,17
		Oplevelsesteknologi	Aalborg	22	0,23	20	2,27	24	1,44
		Psykologi	Aalborg	108	0,55	124	0,99	124	0,65
		Sprog og internationale studier, engelsk (LISE)	Aalborg	65	1,10	55	2,03	49	1,13
		Sprog og internationale studier, spansk	Aalborg	8	1,36	15	0,74	9	2,20
		Tysk	Aalborg	2	6,85	6	4,33	7	1,23
	kandidat	Anvendt filosofi	Aalborg			23	0,15	37	2,91
	Dansk	Aalborg	6	0,76	15	2,00	14	2,54	
	Engelsk	Aalborg	21	2,61	19	1,51	15	5,11	
	IT, læring og organisatorisk omstilling	Aalborg	30	0,73	40	2,26	61	1,16	
	Informationsarkitektur	Aalborg	15	4,08	18	2,28	11	0,14	
	Informationsvidenskab	Aalborg	9	5,43	4	0,79	6	-0,60	
		Kbh.	16	-0,24	18	3,80	9	3,31	
	Interaktive digitale medier	Aalborg	41	2,91	52	1,91	35	1,67	
	International virksomhedskommunikation, engelsk	Aalborg	14	0,65	19	0,49	17	3,57	
	International virksomhedskommunikation, spansk	Aalborg			5	-0,18	5	1,72	
	International virksomhedskommunikation, tysk	Aalborg	7	0,13	1	-0,10	5	-0,07	
	Kommunikation	Aalborg	56	1,46	45	2,35	47	0,95	
		Kbh.	93	2,67	83	4,16	41	3,76	
	Kultur, kommunikation og globalisering	Aalborg	101	3,71	86	2,53	88	2,71	
	Læring og forandringsprocesser	Aalborg	53	4,37	60	4,55	60	2,22	
		Kbh.	57	3,51	117	3,33	79	4,45	
	Media Arts Cultures (Erasmus +)	Aalborg					4	-5,53	
	Musik	Aalborg	4	1,05	8	2,57	4	1,47	
	Musikterapi	Aalborg	6	-0,28	9	4,46	6	2,84	
	Oplevelsesdesign	Aalborg	19	2,74	22	1,25	17	0,79	
	Psykologi	Aalborg	103	1,84	115	3,99	89	3,17	
	Turisme	Aalborg	39	1,48	27	2,33	34	1,49	
		Kbh.	38	5,28	68	2,92	62	4,28	
	Tysk	Aalborg	3	2,66	2	5,90	2	7,90	

SAMF	bachelor	Erhvervsøkonomi HA (engelsk)	Aalborg	25	-0,04	31	-0,07	36	0,65
		Erhvervsøkonomi HA	Aalborg	154	0,35	187	0,13	205	1,49
		Erhvervsjura	Aalborg	69	1,79	79	2,76	65	2,45
		Historie	Aalborg	29	2,66	49	2,50	55	2,47
		Innovation og digitalisering	Aalborg					3	-0,30
		Jura	Aalborg	92	2,47	84	2,30	104	2,84
		Organisatorisk læring	Aalborg					16	0,98
		Politik og administration	Aalborg	79	1,51	86	1,05	73	1,83
		Samfundsfag	Aalborg	14	1,67	17	5,35	9	1,74
		Sociologi	Aalborg	120	0,87	125	0,56	108	1,12
		Økonomi	Aalborg	24	1,55	25	2,04	18	1,71

kandidat	By, bolig og bosætning	Kbh.	4	5,02	4	9,86	17	5,52
	Erhvervsøkonomi (cand.merc.)	Aalborg	67	0,76	78	1,15	108	1,15
	Erhvervsøkonomi (cand.merc.) (engelsk)	Aalborg	107	0,94	119	2,52	139	1,51
	Erhvervsjura	Aalborg	18	-0,20	19	0,67	33	0,73
	Historie	Aalborg	17	4,14	24	5,68	22	5,87
	IT-ledelse	Aalborg	23	1,24	45	-0,31	38	-0,59
	Internationale forhold	Aalborg	97	2,70	113	1,98	95	2,42
		Kbh.	53	6,92	87	4,63	52	5,23
	Jura	Aalborg	66	1,69	72	1,12	65	0,26
	Kriminologi	Aalborg	24	2,20	38	3,15	49	4,32
	Politik og administration	Aalborg	36	4,21	34	2,76	40	2,20
	Revision	Aalborg	31	14,64	46	9,16	40	7,93
	Samfundsfag	Aalborg	5	1,33	11	1,87	7	5,34
	Socialt arbejde	Aalborg	30	7,27	29	6,33	41	4,03
		Kbh.	73	9,11	98	7,37	98	8,69
	Sociologi	Aalborg	38	6,14	41	5,74	33	6,96
	Økonomi (cand.oecon.)	Aalborg	13	2,44	19	4,83	23	4,60
	p-bachelor	Socialrådgiver	Aalborg	112	1,11	156	-0,44	203

SUND	bachelor	Idræt	Aalborg	105	2,91	111	1,87	117	2,14
		Medicin	Aalborg	59	1,98	57	2,27	50	1,01
		Medicin med industriel specialisering	Aalborg	57	3,12	57	5,27	51	5,54
		Sundhedsteknologi	Aalborg	30	3,03	18	1,83	35	3,90
	kandidat	Folkesundhedsvidenskab	Aalborg	35	0,99	74	2,03	52	1,77
		Idræt	Aalborg	20	1,28	24	0,42	31	1,76
		Idrætsteknologi	Aalborg	7	-0,31	17	-0,21	14	0,13
		Klinisk videnskab og teknologi	Aalborg	17	1,82	22	2,90	16	3,94
		Medicin	Aalborg			20	-0,35	45	3,09
		Medicin med industriel specialisering	Aalborg	27	3,87	25	0,11	54	1,19
		Sundhedsteknologi	Aalborg	24	0,31	11	0,37	30	1,53

TECH	bachelor	Arkitektur og design	Aalborg	140	1,09	92	2,03	78	2,19
		By-, energi- og miljøplanlægning	Aalborg	11	1,02	10	3,43	16	3,77
			Kbh.	15	0,73	27	0,96	24	1,67
		Bæredygtigt design	Kbh.			22	0,29	27	1,02
		Datalogi	Aalborg	29	1,18	27	2,90	29	3,75
		Elektronik og IT	Aalborg	25	2,81	34	3,13	26	1,92
		Geografi	Aalborg	19	2,66	15	3,89	12	3,83
		IT, kommunikations- og medieteknologi	Kbh.	17	3,09	24	0,68	22	2,71
		Informatik	Aalborg	6	2,26	2	9,30	3	11,84
		Informationsteknologi	Aalborg	25	3,09	20	4,92	22	4,51
		Interaktionsdesign	Aalborg					22	3,30
		Internetteknologier og computersystemer	Aalborg	9	1,58	4	-0,33	2	5,68
		Landinspektørvidenskab	Aalborg	13	5,04	21	3,64	16	-0,54
			Kbh.	15	1,31	12	3,07	5	-0,20



kandidat	Medialogi	Aalborg	42	4,54	45	3,09	60	2,17
		Esbjerg	13	2,23	18	2,47	16	4,57
		Kbh.	66	2,56	88	5,43	62	6,12
	Produkt og designpsykologi	Aalborg	18	2,11	9	1,86	17	3,11
	Robotteknologi	Aalborg					15	0,75
	Software	Aalborg	53	5,17	64	3,05	51	4,29
	Teknoantropologi	Aalborg	17	-0,20	26	4,35	15	0,74
		Kbh.	58	0,94	53	1,08	48	2,49
	Arkitektur	Aalborg	41	8,21	46	3,42	51	-0,14
	Arkitektur (cand.tech)	Aalborg	21	0,35	22	0,48	14	0,88
	By-, energi- og miljøplanlægning	Aalborg	43	2,30	44	0,81	51	0,93
	Bæredygtig byudvikling	Kbh.	24	0,47	20	1,23	27	-0,02
	Bæredygtigt design	Kbh.	7	1,86	12	0,97	20	2,36
	Datalogi	Aalborg	19	-0,04	26	-0,23	24	-0,11
	Datalogi (IT)	Aalborg	8	-0,16	9	-0,31	6	-0,32
	Geografi	Aalborg	5	2,82	7	1,73	3	4,71
	Industrielt design	Aalborg	21	-0,06	28	0,80	37	0,49
	Industrielt design (cand.tech)	Aalborg	2	-0,68	4	2,57	3	-0,44
	Informatik	Aalborg	2	-0,24	4	-0,47	3	-0,33
	Innovativ kommunikationsteknik og entrepreneurskab	Kbh.	21	-0,15	10	0,85	28	1,55
	Integrerede fødevarerstudier (cand.scient.techn)	Kbh.	26	1,31	33	1,33	36	1,34
	It-design og applikationsudvikling	Aalborg	2	-0,24	6	1,21	17	0,64
	Environmental Studies - Cities & Sustainability (JEMES CiSu)	Aalborg	19	3,35	11	6,70	9	2,80
		Aalborg	17	0,59	7	-0,28	12	1,78
		Kbh.	2	-0,30	5	5,72	12	3,59
	Landinspektørvidenskab	Aalborg	17	0,59	7	-0,28	12	1,78
		Kbh.	2	-0,30	5	5,72	12	3,59
	Landinspektørvidenskab (cand.tech)	Aalborg	4	2,22	5	0,71	6	5,04
		Kbh.	9	-0,31	7	-0,12	11	-0,11
	Lyd- og musikteknologi	Aalborg			1	-0,37	7	3,01
		Kbh.			4	0,29	17	0,70
	Lysdesign	Kbh.			22	0,24	25	1,01
	Medialogi	Aalborg	16	0,46	22	3,11	24	0,62
		Esbjerg	5	3,44	15	0,40	3	-0,17
		Kbh.	10	6,32	22	3,30	22	1,09
	Netværk og distribuerede systemer	Aalborg	7	0,42	7	3,39	6	-0,37
	Produkt og designpsykologi	Aalborg	3	4,97	9	0,23	13	0,42
	Regulering og automation	Aalborg	12	-0,15	9	1,45	12	1,33
	Service system design	Kbh.	9	1,69	14	0,14	25	1,94
	Signalbehandling og akustik	Aalborg	8	2,73	4	-0,33	5	3,30
Software	Aalborg	27	1,56	32	-0,03	31	-0,39	
Teknoantropologi	Aalborg	3	4,44	2	5,70	9	-0,53	
	Kbh.	16	1,48	22	2,64	32	3,85	

		Trådløse kommunikations systemer	Aalborg	5	0,58	13	-0,08	3	-0,40
		Urbant design	Aalborg	12	4,96	26	3,42	30	-0,02
		Urbant design (cand.tech)	Aalborg	6	-0,09	8	-0,42	11	0,34
		Vision, grafik og interaktive systemer	Aalborg	11	-0,19	11	-0,10	16	0,23
	p- bachelor	Elektronik (Diploming.)	Aalborg	5	8,47	4	7,70	5	5,49
		Elektronik og datateknik (Diploming.)	Aalborg	1	3,70			1	-1,00



VII. Ordliste

AAU	Aalborg Universitet
AI	Danmarks Akkrediteringsinstitution
DVIP'er	Eksterne undervisere
PBL	Problembaseret læring
Skole	En skole på AAU er et fagfællesskab, som består af et eller flere studienævne med fagligt beslægtede uddannelser
STÅ	Studerterårsværk
STÅ/VIP-ratio	Forholdet mellem antallet af studenterårsværk (STÅ) og antallet af undervisningstimer, vejledningstimer mv. opgjort i årsværk forestået af internt ansatte VIP'er, typisk med forskningsforpligtelser og -meritering (VIP)
VIP'er	Videnskabeligt personale
VIP/DVIP-ratio	Forholdet mellem undervisningstimer, vejledningstimer mv. forestået af henholdsvis internt ansatte VIP'er, typisk med forskningsforpligtelser og -meritering, og eksternt ansatte DVIP'er.

the literature on the effects of the 1992-1993 and 1994-1995 school reforms on educational quality. The authors conclude that the reforms had a positive effect on educational quality, but that the effects were not as large as those reported in the literature. The authors also note that the effects of the reforms were not uniform across schools and districts. The authors suggest that the reasons for the smaller effects could be due to the fact that the reforms were implemented in a more gradual and less uniform manner than in previous studies. The authors also note that the effects of the reforms were not as large as those reported in the literature because the reforms were implemented in a more gradual and less uniform manner than in previous studies.

The authors also note that the effects of the reforms were not uniform across schools and districts. The authors suggest that the reasons for the smaller effects could be due to the fact that the reforms were implemented in a more gradual and less uniform manner than in previous studies. The authors also note that the effects of the reforms were not as large as those reported in the literature because the reforms were implemented in a more gradual and less uniform manner than in previous studies.

The authors also note that the effects of the reforms were not uniform across schools and districts. The authors suggest that the reasons for the smaller effects could be due to the fact that the reforms were implemented in a more gradual and less uniform manner than in previous studies. The authors also note that the effects of the reforms were not as large as those reported in the literature because the reforms were implemented in a more gradual and less uniform manner than in previous studies.

The authors also note that the effects of the reforms were not uniform across schools and districts. The authors suggest that the reasons for the smaller effects could be due to the fact that the reforms were implemented in a more gradual and less uniform manner than in previous studies. The authors also note that the effects of the reforms were not as large as those reported in the literature because the reforms were implemented in a more gradual and less uniform manner than in previous studies.

The authors also note that the effects of the reforms were not uniform across schools and districts. The authors suggest that the reasons for the smaller effects could be due to the fact that the reforms were implemented in a more gradual and less uniform manner than in previous studies. The authors also note that the effects of the reforms were not as large as those reported in the literature because the reforms were implemented in a more gradual and less uniform manner than in previous studies.

The authors also note that the effects of the reforms were not uniform across schools and districts. The authors suggest that the reasons for the smaller effects could be due to the fact that the reforms were implemented in a more gradual and less uniform manner than in previous studies.

Danmarks Akkrediteringsinstitution
Bredgade 38
DK-1260 København K
Telefon: +45 3392 6900
akkr@akkr.dk
www.akkr.dk



Danmarks
Akkrediteringsinstitution